

**COMISION NACIONAL SUPERVISORA  
DE EMPRESAS Y VALORES**

**CONASEV**

**MEMORIA  
1990**



# **MEMORIA 1990**

**Comisión Nacional Supervisora de Empresas y Valores  
CONASEV**

Manuel Estela Benavides  
*Presidente del Directorio*

Rosario Almenara Díaz de Pezo  
*Vicepresidenta*

Luis Arias Minaya — Luis Cermeño Cano  
Sandro Fuentes Acurio — Augusto Mouchard Ramírez  
Angel Reggiardo Rodríguez — María Isabel Valera Loza  
Alberto Yagui Tomona  
*Directores*

Enrique Díaz Ortega  
*Gerente General*

Jesús Alvarado Hidalgo  
*Secretario General*

Jorge Brain Valencia — Alfonso Sanabria Pérez  
Julio Vargas Piña  
*Gerentes*

Pedro Centeno Vásquez  
*Auditor Interno*

César Cortez Cerna — Fernando Goachet Ríos  
Jaime León Fernández — Sara Mercado Gálvez  
Teófilo Ninaquispe Vásquez — Ada Noblecilla Castro  
Luis Reynafarge Bazán  
*Subgerentes*

P, D

## CONTENIDO

### ENTORNO MACROECONOMICO

#### I. MERCADO DE VALORES

Comportamiento del Mercado de Valores

#### II. EMPRESAS

Evolución del sector empresarial

#### III. ACTIVIDAD INSTITUCIONAL

##### 3.1 Mercado de Valores

- Inscripción de Nuevos Títulos
- Autorización de Intermediarios
- Difusión

##### 3.2 Empresas

- Registro de Personas Jurídicas
- Presentación de información financiera
- Dictámenes sobre estabilidad laboral
- Empresas multinacionales andinas
- Empresas Administradoras de Fondos Colectivos
- Administración de los fondos y bienes de los asociados de las empresas administradoras de fondos colectivos liquidadas
- Difusión y capacitación

##### 3.3 Organización Institucional

#### IV. PRINCIPALES DISPOSICIONES — RESOLUCIONES CONASEV

#### V. BALANCE DE CONASEV AL 31 DE DICIEMBRE DE 1990

#### VI. ANEXO ESTADISTICO

**ENTORNO  
MACROECONOMICO**

## **INTRODUCCION**

La economía peruana durante 1990 se desarrolló en el ámbito de dos etapas, marcadamente diferentes, explicadas por el inicio de un nuevo gobierno. Durante los primeros siete meses, el comportamiento económico se caracterizó por la agudización del proceso inflacionario, la iliquidez de la economía y el agotamiento de las reservas internacionales.

A partir de agosto de 1990, con el cambio de gobierno, se implementaron severas medidas de ajuste, orientadas a lograr la estabilización económica a través de un programa para reducir la inflación, buscando eliminar el déficit fiscal, y para corregir las distorsiones de los precios relativos. En este contexto se liberalizó el precio de la moneda norteamericana y se eliminaron los tipos de cambios diferenciados, se liberalizaron las tasas de intereses del sistema financiero, propiciando una política de libre juego de la oferta y demanda en la determinación de los principales precios. Asimismo, con el fin de inducir una mayor competitividad se eliminaron las prohibiciones y licencias previas a la importación, fijándose un arancel máximo de 50%.

De otro lado, para incrementar los ingresos tributarios y reducir el déficit fiscal, se eliminaron los subsidios y, se dispuso el aumento del precio de la gasolina, la eliminación de todas las exoneraciones arancelarias y al impuesto general a las ventas, así como el establecimiento de tarifas de servicio público que cubran sus costos y aseguren una adecuada prestación de los mismos. En el mismo sentido, se dispuso la reducción del Certex y la eliminación del Fondo de Exportaciones No Tradicionales.

Como producto de las medidas antes comentadas, la tasa de inflación mensual se redujo al 17% en promedio, las tasas de interés activas y pasivas disminuyeron significativamente, a niveles de 15% y 7% respectivamente y se alcanzó una relativa estabilización en el precio de la moneda norteamericana.

La evolución descrita, determinó la disminución de los niveles de producción, lo que a su vez se reflejó, en la contracción del empleo de mano de obra, maquinaria y equipo, así como del nivel de las inversiones, constituyéndose en ambiente propicio de conflictos sociales, con las consiguientes paralizaciones laborales.

En efecto, la producción a diciembre de 1990, medida en términos del PBI, decreció en 4% con relación a similar período anterior, explicado por el menor volumen producido en casi todos los sectores económicos, a excepción de la actividad de la construcción que registró incremento en sus actividades. A la caída en la demanda agregada, se adicionan diversos factores como la falta de liquidez en el sistema financiero, escasez de divisas, problemas de abastecimiento de insumos y deficiencias en el suministro del fluido eléctrico, que en conjunto incidieron en la evolución negativa registrada principalmente en los sectores agropecuario, minero e industrial.

La difícil coyuntura económica descrita, proyectó sus efectos en las principales variables económico-financieras de las empresas del país. Así por ejemplo, el conjunto de las 1,000

## CONASEV

primeras empresas más importantes por sus ingresos, registraron resultados negativos en el transcurso de dicho período. Cabe precisar que de los nueve sectores económicos a los que corresponden las empresas analizadas, seis arrojan pérdidas, siendo el más afectado por la aguda crisis económica el sector minero, el cual ha registrado notorias pérdidas en el transcurso de 1990. Las entidades financieras, conjuntamente con las comerciales y aquéllas de la construcción, fueron las únicas actividades económicas que arrojaron utilidades en el período comentado.

En el Mercado de Valores, la aceleración del crecimiento de precios que se reflejó en un nivel récord de inflación de 7,639% durante 1990, motivó que las operaciones en busca de ganancias de corto plazo fueran las preponderantes en el período que se analiza. Ello quedó de manifiesto en los intercambios registrados en Mesa de Negociación, cuyos niveles se incrementaron aproximadamente a US\$ 2.2 millones diarios en el período bajo comentario, en comparación a US\$ 1.00 millón del año anterior, producto de las transacciones realizadas con papeles de renta fija de muy corto plazo de maduración, con rendimientos que superaron entre 7 y 17 puntos porcentuales a la tasa de inflación en los siete primeros meses del año.

En su conjunto el monto negociado en las Bolsas de Valores durante 1990 bordearon los US\$ 714 millones, 79% de los cuales se intercambiaron en Mesa de Negociación, siendo los títulos de mayor dinamismo las letras en moneda extranjera y las letras giradas, que representaron respectivamente, el 24% y 23% de lo transferido en dicho segmento de mercado.

Las limitaciones en la liquidez de la economía no afectaron el nivel de las transacciones en el Mercado de Valores, si se considera que el monto negociado en Rueda de Bolsa, aun cuando explicó sólo el 21% del movimiento bursátil de 1990, significó en términos reales un incremento de 37% a lo intercambiado en similar período anterior. Incluso, los intercambios en dicho mercado, se realizaron con precios al alza, dado que las cotizaciones de los valores a diciembre de 1990, medidos en términos del Índice de la Bolsa de Valores de Lima, crecieron en 7,563%, con relación al mismo período del año próximo pasado, influenciado por el repunte de los precios de las acciones laborales de los sectores minero e industrial, cuyas variaciones bordearon el 8,608% y 8,162% respectivamente; explicados a su vez por las expectativas en la distribución de acciones liberadas, producto de la capitalización de los excedentes de revaluación de los activos fijos de las empresas.

En lo que respecta a la actividad desarrollada por las Empresas Administradoras de Fondos Colectivos, dada su importancia por su contribución a la demanda de bienes y/o servicios, cabe señalar que la difícil situación económica anotada, manifestada en la recesión del aparato productivo, así como en la creciente inflación, explicaron el deterioro de los recursos captados por parte de dichas empresas, los que en 1990 sufrieron una reducción en términos reales de 28% en comparación a similar período de 1989.

# **I. MERCADO DE VALORES**



## **I. MERCADO DE VALORES**

### **1. COMPORTAMIENTO DEL MERCADO DE VALORES**

#### **1.1 MERCADO PRIMARIO**

El movimiento real del mercado primario de valores en el transcurso de 1990, experimentó una reducción de 77% en comparación a igual período de 1989, debido principalmente a la etapa recesiva que atravesó la economía en el período bajo análisis, así como a la agudización del proceso inflacionario, que orientó los excedentes financieros hacia operaciones especulativas.

El comportamiento aludido estuvo explicado por el deterioro de los tres segmentos de mercado primario de valores. Las ofertas públicas, que durante los tres últimos años se han efectuado básicamente con bonos de arrendamiento financiero, disminuyeron a precios constantes en 72%, en tanto que las emisiones del sector público y privado decrecieron en 82% y 61% respectivamente.

#### **1.2 MERCADO SECUNDARIO**

El mercado secundario de valores, en comparación a similar período anterior, experimentó una contracción de 28% en términos reales. Dicha situación es consecuencia del deterioro registrado en el resto del mercado extrabursátil, que redujo sus operaciones en 56% con relación a 1989.

En lo que respecta al mercado bursátil, el mayor dinamismo en este segmento de mercado, determinó que sus transacciones se incrementaran en 37% en términos reales.

# CONASEV

## CUADRO N° 1

### MERCADO PRIMARIO DE VALORES (Valores Reales en Nuevos Soles)

BASE: AÑO 1989 = 100

MODALIDAD DE EMISION	1986	1987	1988	1989	1990
<b>I. OFERTAS PUBLICAS</b>	<b>745,000</b>	<b>320,000</b>	<b>73,426</b>	<b>93,126</b>	<b>25,786</b>
ACCIONES	210,000	157,838	—	—	—
Jugos del Norte S.A.	4,500	—	—	—	—
Inversiones en Turismo S.A.	—	811	—	—	—
Palma del Espino S.A.	123,000	—	—	—	—
Consortio Peruano de Confecciones S.A.	—	—	—	—	—
Ganadería Schilcayo S.A.	1,500	—	—	—	—
Industrias Trasandinas del Sur S.A.	3,000	—	—	—	—
Agro Del Perú	24,500	—	—	—	—
Incacao S.A.	3,000	—	—	—	—
Perfiles Metálicos Precor S.A.	500	—	—	—	—
ADM de Efectivo Tagal S.A.	50,000	—	—	—	—
Abila y Calpe Fondo de Inversiones Industriales	—	12,162	—	—	—
Inversiones Diversificadas S.A.	—	108,108	—	—	—
La Prudencial S.A.	—	9,730	—	—	—
Portafolio de Valores Tagal S.A.	—	27,027	—	—	—
BONOS	535,000	162,162	73,426	93,126	25,786
Sogewiese Leasing S.A.	75,000	135,135	34,965	87,026	3,957
Financiera de Crédito del Perú S.A.	250,000	—	13,986	2,000	—
Banco Latino	20,000	—	3,496	2,000	—
Financiera Peruana S.A.	30,000	—	—	100	—
Financiera San Pedro S.A.	55,000	—	10,490	1,000	—
Banco de Comercio	50,000	—	—	—	—
Lima Leasing S.A.	50,000	—	3,496	1,000	21,829
ENV Chimbote Export S.A.	5,000	—	—	—	—
SAGA S.A.	—	—	6,993	—	—
PERUINVEST Cía. de Fomento e Inv.	—	27,027	—	—	—
<b>II. EMISIONES DEL SECTOR PUBLICO</b>	<b>807,500</b>	<b>1,205,405</b>	<b>4,267,657</b>	<b>2,162,000</b>	<b>391,699</b>
1. Bonos del Gobierno Central	400,000	297,297	4,195,804	2,045,000	379,829
Bonos de Inversión Pública	—	270,270	—	—	—
Bonos de Desarrollo	—	27,027	—	100,000	—
Bonos de Tesorería	—	—	699,301	895,000	379,829
Bonos de Inversión Regional	400,000	—	3,496,503	—	—
Bonos Nacionales	—	—	—	1,050,000	—
2. Bonos de Empresas Públicas	407,500	908,108	71,853	117,000	11,871
Bonos Cofide "C"	400,000	810,811	69,930	117,000	11,871
Bonos de Empresas Eléctricas	1,000	—	—	S.I.	—
— Electroperú	1,000	—	—	S.I.	—
Bonos de la banca de Fomento Estatal	6,500	97,297	—	S.I.	—
— Bonos de Fomento Hipotecario	6,500	97,297	1,923	S.I.	—
<b>III. EMISIONES SOCIETARIAS (1)</b>	<b>3,677,500</b>	<b>1,529,730</b>	<b>732,657</b>	<b>681,476</b>	<b>267,747 (*)</b>
De Capital	2,901,000	1,200,811	558,391	456,567	129,466
Laborales	776,500	328,919	174,266	224,909	138,281
<b>TOTAL</b>	<b>5,230,000</b>	<b>3,055,135</b>	<b>5,073,740</b>	<b>2,936,602</b>	<b>685,232</b>

**FUENTE:** Resoluciones CONASEV, Reportes Estadísticos del MEF, COFIDE, Bolsa de Valores de Lima.  
 (1) Información concerniente al incremento del capital social y participación laboral de las empresas inscritas en Bolsa de Valores de Lima.  
 (\*) Cifras Preliminares.  
 S.I. Sin Información.

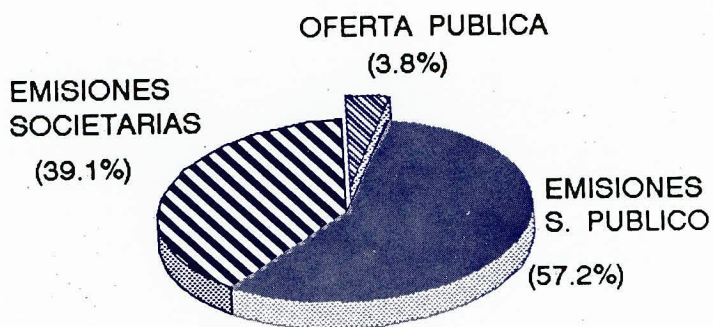
CUADRO Nº 2

IMPORTANCIA RELATIVA DEL MERCADO SECUNDARIO DE VALORES  
(En Nuevos Soles)

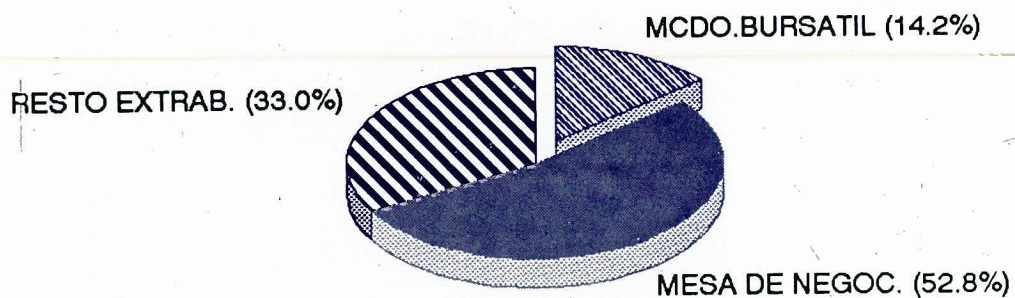
A Ñ O S	MERCADO SECUNDARIO				(0) Liquidez Nominal de la Economía (5)	RELACION CON LIQUIDEZ NOMINAL			
	Mercado Bursátil (1)	Mesa de Negociación (2)	Resto del Merc. Extrap. (3)	Total Mercado Secundario (4)		1/5	2/5	3/5	4/5
1986	4,439	181	1,698	6,318	70,067	6.3	0.3	2.4	9.0
1987	6,207	149	7,222	13,578	149,209	4.2	0.1	4.8	9.1
1988	7,797	503	44,348	52,648	1,022,353	0.8	0.0	4.3	5.1
1989	320,261	1,658,002	2,339,225	4,317,488	22,662,900	1.4	7.3	10.3	19.0
1990	33,371,052	124,271,636	77,808,872	235,451,560	1'135,722,700	2.9	10.9	7.2	21.0

FUENTE : Bolsa de Valores de Lima y Arequipa.  
 (0) : Actualizado según Nota Semanal Nº 9 del B.C.R. 1991.  
 COMPRENDE : Operaciones de compra.

**ESTRUCTURA DEL MERCADO PRIMARIO  
DE VALORES 1990**



**ESTRUCTURA DEL MERCADO SECUNDARIO  
DE VALORES 1990**



### **1.2.1 MERCADO BURSÁTIL**

Las expectativas en la distribución de acciones liberadas, producto de la capitalización de los excedentes de revaluación de los activos fijos de las empresas mineras e industriales, que incidieron en el repunte de los precios de los títulos laborales, así como el incremento de los intercambios con títulos de corto plazo a través de las operaciones de reporte, explicaron el crecimiento de las transacciones en el mercado bursátil, cuyo monto negociado alcanzó S/. 33 millones durante 1990, cifra que representó en términos reales, un incremento de 37% con relación al alcanzado en 1989.

En lo que respecta a los precios, debemos indicar que con excepción de las acciones de las empresas financieras e inmobiliarias, cuyas cotizaciones no registraron variación, los precios de los valores registrados en la Bolsa de Valores de Lima, agrupados en los otros sectores, evolucionaron favorablemente. En efecto, el crecimiento promedio en los precios experimentado por dichos títulos, durante 1990 fue de 7,563%. En dicho comportamiento influyeron en forma determinante los precios de los papeles laborales del sector minero e industrial, que registraron incrementos del orden de 8,607% y 8,162%, respectivamente.

La rentabilidad de los títulos intercambiados en Bolsa, ponderada en función del índice de lucratividad, ha resultado bastante atractiva durante 1990, si consideramos que 34 valores obtuvieron una lucratividad mayor que la inflación, siendo los papeles laborales de la empresa Agregados Calcáreos S.A. los que obtuvieron el punto máximo de 39,427% y los títulos comunes de la Cía. Minera Atacocha S.A. los que generaron la mínima lucratividad de 7,881%, en dicho rango.

En lo que respecta a la capitalización bursátil, al cierre de 1990 los sectores industrial, minero y bancario obtuvieron una mayor importancia relativa en el mercado, al registrar una valorización de sus acciones ascendentes a S/. 192.90 millones, S/. 100.88 millones y S/. 58.42 millones, respectivamente.

### **1.2.2 MERCADO EXTRABURSÁTIL**

El nivel decreciente de 56% registrado en las operaciones del resto del mercado extrabursátil durante 1990, explica el deterioro real del mercado extrabursátil durante el período de análisis. En efecto, dicho segmento de mercado secundario experimentó una reducción de 33% a precios constantes, en comparación a similar período del año anterior.

El monto transado en el mercado extrabursátil totalizó en términos nominales S/. 202 millones, de los cuales 61% fueron operaciones efectuadas en Mesa de Negociación. Dicho segmento de mercado ha movilizado una importante porción de recursos financieros en 1990, los mismos que han ascendido a S/. 124 millones, representando el 53% del total intercambiado en el mercado secundario. Los títulos de mayor dinamismo han sido las letras en moneda extranjera y las letras giradas, que significaron respectivamente el 24% y 23% de lo transferido en Mesa.

CUADRO Nº 3

MONTO NEGOCIADO EN LA BOLSA DE VALORES DE LIMA Y AREQUIPA  
(Cifras Constantes)

(Base 1989 = 100)

INSTRUMENTOS	MONTO NEGOCIADO (*)							ESTRUCTURA PORCENTUAL						
	1986	1987	1988	1989		1990		1986	1987	1988	1989		1990	
				Lima	Arequipa	Lima	Arequipa				Lima	Arequipa	Lima	Arequipa
TOTAL (1 + 2)	2,219,450	1,677,622	272,643	320,252	9	435,746	4,407	100.0	100.0	100.0	100.0	100.0	100.0	100.0
1. OPERACIONES REGULARES	2,219,450	1,677,622	173,063	243,590	9	332,217	4,407	100.0	100.0	63.5	76.1	100.0	76.2	100.0
OBLIGACIONES	554,100	305,865	28,063	23,148	—	1,454	—	25.0	18.2	10.3	7.2	—	0.3	—
Cédulas	—	—	—	—	—	—	—	—	—	—	—	—	—	—
Bonos	554,100	305,865	28,063	23,148	—	1,454	—	25.0	18.2	10.3	7.2	—	0.3	—
0	0	0	0	0	0	0	0	0.0	0.0	0.0	0.0	—	0.0	—
ACCIONES COMUNES	794,050	915,568	62,238	92,323	—	132,763	1,415	35.8	54.6	22.8	28.8	—	30.5	32.1
Bancarias	98,500	465,649	105	7	—	69,577	82	4.4	27.8	.0	.0	—	16.0	1.9
Financieras	10,800	20,324	8,951	—	—	657	—	0.5	1.2	3.3	0.0	—	0.2	—
Industriales	457,350	215,838	24,580	54,744	—	35,999	—	20.6	12.9	9.0	17.1	—	8.3	—
Inmobiliarias	50,150	11,351	280	77	—	12	—	2.3	0.7	0.1	.0	—	.0	—
Mineras	57,450	28,919	14,021	33,137	—	24,046	—	2.6	1.7	5.1	10.3	—	5.5	—
Seguros	33,700	72,216	7,133	—	—	711	1,332	1.5	4.3	2.6	—	—	0.2	30.2
Servicios Públicos	—	—	—	16	—	—	—	—	—	—	.0	—	—	—
Diversas	86,100	101,270	7,168	4,342	—	1,763	—	3.9	6.0	2.6	1.4	—	0.4	—
0	0	0	0	0	0	0	0	0.0	0.0	0.0	0.0	—	0.0	0.0
ACCIONES LABORALES	871,300	456,189	82,762	128,119	9	198,000	2,993	39.3	27.2	30.4	40.0	100.0	45.4	67.9
Industriales	792,150	323,946	24,056	46,068	9	45,899	20	35.7	19.3	8.8	14.4	100.0	10.5	0.5
Mineras	79,150	131,351	58,706	82,051	—	152,101	2,972	3.6	7.8	21.5	25.6	—	34.9	67.4
Otros	—	892	—	—	—	—	—	—	0.1	—	—	—	—	—
0	0	0	0	0	0	0	0	—	—	0.0	0.0	—	0.0	0.0
2. OPERACIONES DE REPORTE	—	—	99,580	76,662	—	103,529	—	—	—	36.5	23.9	—	23.8	—
0	0	0	0	0	0	0	0	—	—	0.0	0.0	—	0.0	—
OBLIGACIONES	—	—	35	2,225	—	97	—	—	—	.0	0.7	—	.0	—
0	0	0	0	0	0	0	0	—	—	0.0	0.0	—	0.0	—
ACCIONES	—	—	99,545	74,437	—	103,432	—	—	—	36.5	23.2	—	23.7	—
Acciones Comunes	—	—	10,070	9,499	—	24,555	—	—	—	3.7	3.0	—	5.6	—
Acciones Laborales	—	—	89,476	64,938	—	78,877	—	—	—	32.8	20.3	—	18.1	—

(\*) : En Nuevos Soles.  
FUENTES : Comisión Nacional Supervisora de Empresas y Valores.  
ELABORAC. : Oficina de Planeamiento.

## Memoria 1990

### CUADRO Nº 4

#### VALORES DE MAYOR INDICE DE LUCRATIVIDAD BOLSA DE VALORES DE LIMA 1990

EN NUEVOS SOLES

VALORES	INDICE DE LUCRAT.	MONTO NEGOCIADO	NRO. DE OPERAC.
1 AGREGADOS CALCAREOS LAB.	39,527.00	9,642.95	53
2 MOLINERA STA. ROSA LAB.	27,110.10	451.83	11
3 BROWN BOVERI LAB.	23,354.00	4,122.62	72
4 HUARON COM.	17,665.60	413.91	4
5 DERIVADOS DEL MAIZ LAB.	16,657.20	10,812.47	36
6 PERUBAR LAB.	16,475.80	515,237.85	262
7 PACOCOCHA LAB.	15,991.10	1,826.66	19
8 TABACALERA COM.	15,664.40	19,784.00	90
9 AMFA COM.	15,129.60	18,872.10	13
10 AUSTRIA DUVAZ LAB.	14,013.30	129,324.87	282
11 SAN JUAN COM.	12,217.80	72,708.51	59
12 P.V.T. "B" COM.	12,036.20	3,586.47	34
13 A & C FONDO COM.	12,000.00	600.00	1
14 STA. LUISA LAB.	11,982.10	86,363.03	106
15 HIDROSTAL LAB.	11,935.50	57,330.57	10
16 RAURA LAB.	11,915.00	116,323.50	319
17 SAN JUAN LAB.	11,404.70	36,407.48	178
18 ATACCOCHA LAB.	11,185.40	899,143.03	2,429
19 MILPO LAB.	10,912.20	832,190.00	1,457
20 MEPSA LAB.	10,777.20	69,816.88	184
21 VOLCAN LAB.	10,568.70	236,099.32	524
22 FIELD LAB.	10,343.50	78,173.32	66
23 NORTE PACASMAYO LAB.	10,152.90	111,702.19	263
24 CIA. PERUANA DE ENVASES LAB.	9,895.00	13,918.34	142
25 TABACALERA LAB.	9,767.40	19,784.00	90
26 EL PROGRESO LAB.	9,398.90	3,220.79	25
27 CUVISA LAB.	8,762.90	4.12	3
28 SAYAPULLO COM.	8,736.90	215,373.58	68
29 LA PARCELA LAB.	8,714.30	1,273.63	9
30 FITSA "B" COM.	8,701.00	21.17	2
31 COPSA LAB.	8,124.40	4,788.68	60
32 FAMESA LAB.	7,996.90	84,141.27	226
33 ATACCOCHA COM.	7,981.30	65,953.63	95
34 BASA LAB.	7,537.40	12,551.81	94
35 ARMCO LAB.	7,451.80	307,098.22	41
36 SEGUROS RIMAC COM.	7,418.00	11,243.44	11
37 CALIXTO ROMERO LAB.	7,335.00	7,366.38	50
38 BACKUS COM.	7,186.10	843,327.89	122
39 CEPER LAB.	7,149.80	378,194.91	690
40 ETERNIT LAB.	7,101.20	7,170.69	85

FUENTE: BOLSA DE VALORES DE LIMA.  
BOLETIN DIARIO 28.12.90.

**CONASEV**

**CUADRO Nº 5**

**CAPITALIZACION BURSATIL AL CIERRE DE 1990**

ACCIONES	MONTO INSCRITO S/.	CAPITALIZACION BURSATIL
<b>COMUNES</b>		
BANCOS	1,571.839.90	56,421,227.60
FINANCIERAS	535,127.20	541,573.60
INDUSTRIALES	2,255,452.36	192,898,239.90
INMOBILIARIAS	45,677.68	370,824.70
MINERAS	9,081,990.68	100,680,676.90
SEGUROS	374,723.55	9,310,527.90
SERVICIOS PUBLICOS	790,107.25	790,107.20
DIVERSAS	198,765.95	6,427,920.30
<b>LABORALES</b>		
INDUSTRIALES	2,165,978.29	28,858,532.20
MINERAS	11,431,680.16	42,300,976.30
<b>TOTAL</b>	<b>28,451,143.02</b>	<b>438,600,606.60</b>

**FUENTE:** BOLSA DE VALORES DE LIMA  
MEMORIA 1990.

**CUADRO Nº 6**

**MERCADO EXTRABURSATIL  
(En Nuevos Soles)**

AÑOS	MESA DE NEGOCIACION		RESTO DEL MERCADO EXTRABURSATIL		TOTAL MERCADO EXTRABURSATIL	
	Monto	Var. Porcent.	Monto	Var. Porcent.	Monto	Var. Porcent.
1986	181	—	1,698	—	1,875	—
1987	149	(18)	7,223	325	7,372	292
1988*	503	237	44,348	514	44,851	508
1989*	1,658,002	330,179	2,339,225	5,175	3,997,227	8,812
1990*	124,271,636	7,395	77,808,872	3,226	202,080,508	4,955

(\* )En Mesa de Negociación; incluye la Bolsa de Valores de Lima y Arequipa.

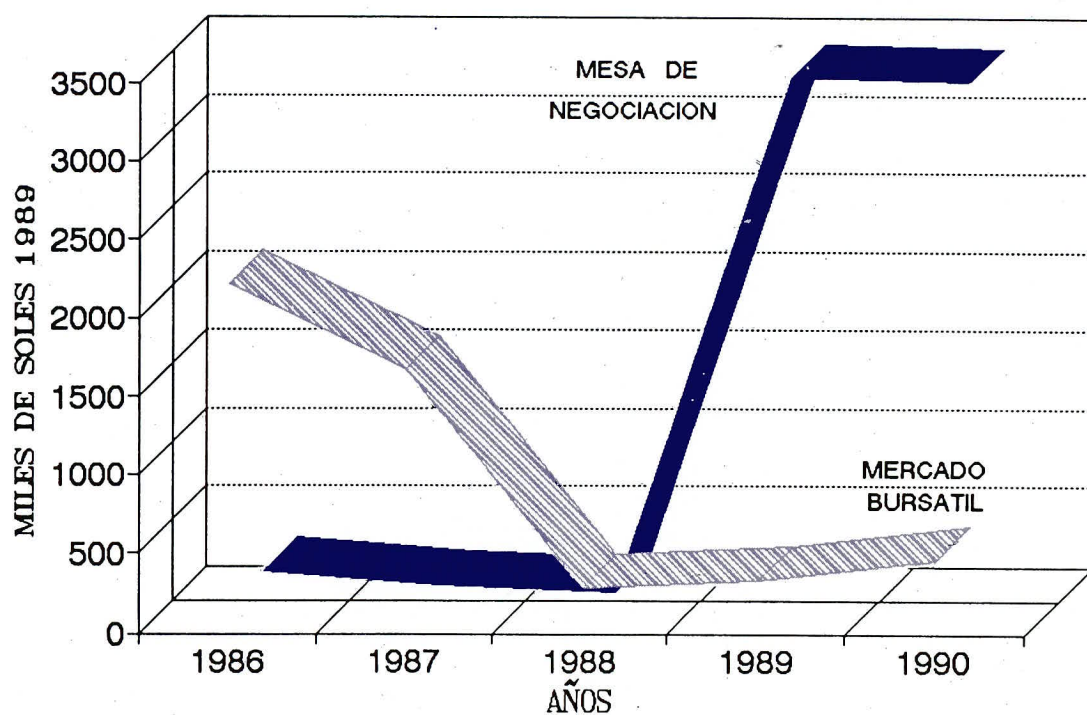
**COMPRENDE:** Operaciones de compra.



## Memoria 1990

La contracción registrada en el resto del mercado extrabursátil, fue originada por los menores volúmenes negociados con Certificados de Libre Disponibilidad, dado que durante el período comentado, redujeron sus operaciones en 71% en términos reales, en comparación a similar período de 1989. Asimismo, los Certificados de Reintegro Tributario a las Exportaciones, CERTEX, disminuyeron en 45% en los mismos términos.

EVOLUCION REAL DEL MERCADO BURSATIL  
Y MESA DE NEGOCIACION



## **II. EMPRESAS**

## II. EMPRESAS

### EVOLUCION DEL SECTOR EMPRESARIAL

La difícil coyuntura económica existente en 1990, proyectó sus efectos en las principales variables económico-financieras de las empresas del país. Así por ejemplo, el conjunto de las 1,000 primeras empresas más importantes por sus ingresos, registraron resultados negativos en el transcurso de dicho período.

La dinámica empresarial, medida en función del comportamiento de las 1,000 primeras empresas del país según ingresos, en 1990, tiene vigencia si consideramos que dichas empresas no obstante constituir el 11% de las 9,000 empresas que presentaron información financiera correspondiente a dicho período a esta Institución, representan el 83% de los activos, generan el 81% de los ingresos, controlan el 79% del patrimonio, el 78% de los activos fijos y explican el 53% de las utilidades o pérdidas de dicha muestra.

Por actividades económicas, las empresas manufactureras hacen un total de 401, las dedicadas al comercio 340, las agrupadas en establecimientos financieros 80, las de transporte y comunicaciones 61, las mineras 51, las de agricultura, caza, selvicultura y pesca 29, las de construcción 21, las pertenecientes a servicios comunales 12 y las de electricidad, gas y agua 5.

Constituye un dato importante también, conocer la mayor importancia relativa de la industria manufacturera, que explica el 36% de los ingresos, el 46% de los activos fijos y el 45% del patrimonio de las 1,000 primeras empresas aludidas.

Otro de los sectores dinámicos de la economía en 1990, ha sido el financiero que, no obstante la difícil coyuntura económica existente, generó un volumen significativo de utilidades, constituyéndose conjuntamente con el sector comercio y construcción, en las únicas actividades económicas que arrojaron utilidades durante el período analizado. Asimismo, dicho sector contribuyó con el 36% de los activos y el 23% del patrimonio de las 1,000 primeras empresas.

Cabe señalar que, de los nueve sectores económicos a los que corresponden las empresas analizadas, seis arrojan pérdidas, siendo el más afectado por la aguda crisis económica el sector minero, el cual ha registrado notorias pérdidas en el transcurso de 1990.

## CONASEV

El promedio de ingresos de las primeras 1,000 empresas, se ubica alrededor de S/. 2.14 millones, el de activo total bordea los S/. 4.23 millones, el de activo fijo los S/. 1.49 millones y el de patrimonio S/. 1.45 millones.

A nivel de sectores económicos, las entidades financieras registran el mayor ingreso promedio, dado que bordea los S/. 5.00 millones, es decir 145% más que el general, le sigue en orden de importancia las empresas mineras, que no obstante su situación de deterioro presentaron S/. 5.25 millones de ingreso promedio.

Asimismo, los que registraron mayores activos totales, son los establecimientos financieros, cuyo promedio alcanzó S/. 18.85 millones, 34.6% más que el de las 1,000 empresas, seguidos por las mineras con S/. 10.30 millones y en orden decreciente se ordenan las de transporte, almacenamiento y comunicaciones, así como las unidades industriales.

Las empresas mineras presentan el promedio más alto en patrimonio, dado que cada una de ellas bordea los S/. 4.43 millones. Asimismo las entidades financieras se ubican alrededor de dicho promedio al registrar S/. 4.10 millones.

De las 1,000 empresas, 186 tienen sus acciones inscritas en Bolsa, de las cuales el 62% se ubican en el sector industrial, el 23% en el sistema financiero, 13% en el sector minero y el restante 2% en los sectores comercio y servicios.

A 1990, las 186 empresas inscritas en Bolsa representan el 19% de las primeras 1,000, captan el 47% de los ingresos, poseen el 65% y 62% de los activos totales y activos fijos respectivamente, concentran el 65% del patrimonio y absorben el 11% de las pérdidas de las 1,000 empresas más importantes del país.

A nivel de empresas, es destacable la primera ubicación de la empresa privada de capitales extranjeros Southern Peru Copper Corporation, tanto en los rubros ingresos como en patrimonio, situándose en segundo lugar respecto a las variables, activos totales y activos fijos. En el sector manufactura destacan por su participación en el total de ingresos Cervecería Backus y Jhonston S.A., Gloria S.A. y Nicolini Hnos. S.A. Asimismo, en el sector financiero sobresalen Banco de Crédito del Perú, Banco Continental y Banco del Sur del Perú. Finalmente en el sector Transportes y Comunicaciones resaltan la Cía. Peruana de Teléfonos y en el sector comercio las empresas Química Suiza S.A. y Monterrey S.A.

## EMPRESAS ADMINISTRADORAS DE FONDOS COLECTIVOS

En lo que se refiere a los resultados de la gestión financiera de las empresas administradoras de fondos colectivos, debemos indicar que el conjunto de las ocho empresas analizadas arrojaron pérdidas del orden de S/. 16,924. Tal resultado ha sido consecuencia del sobredimensionamiento de los gastos operativos de las empresas, los cuales no pudieron ser cubiertos por los ingresos propios de su actividad, recurriendo en la mayoría de los casos a los ingresos financieros, para superar tal situación.

## Memoria 1990

A nivel individual, las empresas Promasa S.A. y Compañía Secof S.A. arrojaron pérdidas de S/. 21,347 y 1,172 respectivamente. De otra parte Finisterre S.A., Promotora Opción S.A., La Previsora S.A., Plan de Ahorro Previo S.A., Panderero S.A. y Finaser Perú S.A. obtuvieron utilidades en el período que se analiza.

### GRUPOS VIGENTES

Durante 1990, las Empresas Administradoras de Fondos Colectivos formaron 822 nuevos grupos, terminaron 940 y reestructuraron 9, lo que hace un total de 809 grupos vigentes al finalizar el año.

En el año, el número de grupos vigentes, a nivel del sistema, disminuyó en 127, debido principalmente a que la empresa Plan de Ahorro Previo S.A. PLASA, tuvo una reducción de 154 grupos. No obstante ello, dicha empresa, es la que ha incursionado con mayor fuerza en el mercado, al haber logrado formar 731 grupos y culminar 885; seguido por Promotora Plan Rápido S.A., que conformó 52 grupos y terminó 28 grupos.

### ASOCIADOS HABLES

El porcentaje de asociados hábiles, a nivel del sistema, se incrementó a 74%, habiendo iniciado el año con un 72%, la empresa que registró el índice más elevado fue Plan de Ahorro Previo S.A. (89%) y el índice más bajo Auto Ahorro S.A. (21%).

En cuanto a PANDERO S.A., el porcentaje ponderado para la empresa es de sólo el 41.2% influenciado por lo registrado en el "Clan A" con el 25%, mientras que en los sistemas "Clan B" y "Clan D", el porcentaje de asociados hábiles es del 64% para ambos casos.

### ADJUDICACIONES Y ENTREGAS

Al finalizar el año, las adjudicaciones pendientes de entrega fueron 2,094, correspondiéndole a Plan de Ahorro Previo S.A. 1,317, a Promotora Plan Rápido S.A. 495 y a Panderero S.A. 168.

El incremento en las adjudicaciones pendientes de entrega, respecto a diciembre de 1989, fue de 59%, es decir 647 adjudicaciones, de las cuales 424 correspondieron a la empresa Plan de Ahorro Previo S.A.

Las adjudicaciones, en el mes de diciembre de 1989 alcanzaron 1,613 y en el mismo mes de 1990 se incrementaron a 2,030.

## SALDO DE FONDOS

Al finalizar el año 1989, el monto equivalente a las adjudicaciones pendientes de entrega en el sistema, expresado en dólares, fue de US\$ 1'27 millones, llegando en 1990 a 1'37 millones, lo que significó un incremento del 8%.

Respecto al monto adjudicado a los asociados de las Empresas Administradoras de Fondos Colectivos en el transcurso de 1990, éste ascendió a US\$ 4'58 millones, en tanto que las entregas fueron de US\$ 3'17 millones. Dichas cifras significaron un incremento del 43.2% y 68% respectivamente, en relación a lo registrado en 1989.

Del total entregado, el 90.4% corresponde a tres empresas, PANDERO S.A. (33.7%), Plan de Ahorro Previo S.A. — PLASA (30%) y Promotora Opción S.A. (26.7%), las mismas que también participan en las adjudicaciones con el 32%, 30.8% y 23.8%, respectivamente.

CUADRO N° 7

VOLUMEN E IMPORTANCIA DE LAS 1,000 PRIMERAS EMPRESAS SEGUN ACTIVIDAD ECONOMICA

EN NUEVOS SOLES

CIU	DENOMINACION	Nro. Emp.	INGRESOS	%	ACTIVO	%	ACTIVO FIJO	%	PATRIMONIO	%	UTILIDAD
1	Agricultura, Caza, Selvicultura y pesca	29	40,262,262	1.88	58,590,022	1.39	25,801,650	1.73	25,769,309	1.78	(278,056)
2	Explotación de Minas y Canteras	51	268,131,880	12.53	533,957,269	12.64	272,651,535	18.25	226,409,980	15.61	(71,005,269)
3	Industrias Manufactureras	401	772,987,333	36.12	1,407,007,977	33.30	689,983,412	46.18	661,677,245	45.61	(15,017,710)
31	Productos Alimenticios, Bebidas y Tabaco	127	358,953,500	16.77	550,984,962	13.04	275,003,339	18.41	277,260,525	19.11	15,242,053
32	Textiles, Prendas de Vestir e Industria del Cuero	60	97,109,162	4.54	262,376,203	6.21	125,073,462	8.37	97,898,996	6.75	(31,238,371)
33-34	Industria de la Madera y del Papel	23	24,689,775	1.15	45,291,852	1.07	18,482,60	1.24	16,337,019	1.13	(2,758,513)
35-36	Fabricación de Sustancias Químicas y Minerales no Metálicos	111	166,038,849	7.76	326,903,745	7.74	184,712,744	12.36	181,618,453	12.52	(254,502)
37-38-39	Industrias Metálicas y Fabric. de Maquinarias y Equipos	80	126,196,047	5.90	221,451,215	5.24	86,711,266	5.80	88,562,252	6.10	3,991,623
4	Electricidad, Gas y Agua	5	4,472,964	0.21	8,755,256	0.21	6,542,612	0.44	5,007,862	0.35	(1,395,736)
5	Construcción	21	15,429,249	0.72	35,730,642	0.85	12,882,636	0.86	14,074,621	0.97	1,385,731
6	Comercio al Por Mayor y al Por Menor, Rest. y Hotel.	340	461,458,943	21.56	385,251,526	9.12	78,999,407	5.29	90,483,052	6.24	8,112,336
61	Comercio al Por Mayor	249	332,785,774	15.55	290,922,365	6.88	57,385,475	3.84	66,997,200	4.62	7,458,305
62-63	Comercio al Por Menor, Restaurant. y Hoteles	91	128,673,169	6.01	94,329,161	2.23	21,613,932	1.45	23,485,852	1.62	654,031
7	Transportes, Almacenamiento y Comunicaciones	61	119,643,386	5.59	261,505,362	6.19	153,738,898	10.29	89,823,858	6.19	(13,984,880)
8	Establec. Financ. seg. B. y Serv. Prest. a Empresas	80	447,950,310	20.93	1,507,692,078	35.68	241,180,623	16.14	329,439,096	22.71	32,573,671
9	Servicios Comunales, Sociales y Personales	12	9,830,293	0.46	27,328,532	0.65	12,227,227	0.82	7,990,146	0.55	(2,627,085)
No. de Empresas (Muestra)		1,000	2,140,166,620	100	4,225,818,664	100	1,494,008,000	100	1,450,675,169	100	(62,236,998)
			81.37%		82.92%		77.53%		79.15%		53.41%
No. de Empresas Universo		9,000	2,630,218,388		5,096,191,894		1,927,059,933		1,832,893,207		(116,533,738)
			100%		100%		100%		100%		100%

CUADRO Nº 8

RANKING DE LAS 50 SEGUN TOTAL DE INGRESOS Y SU UBICACION SEGUN LAS CUENTAS DESCRITAS  
AÑO: 1990

EN NUEVOS SOLES

Nº	CIUI	RAZON SOCIAL	Ingresos	Puesto	Activo	Puesto	Activo Fijo	Puesto	Patrimonio	Puesto	Utilidad/ Pérdida	Puesto
1	2302	*Southern Peru Copper Corporation S.A.	94,456,000	1	187,040,000	2	83,439,000	2	102,783,000	1	5,069,000	2
2	8100	*Banco de Crédito del Perú	85,024,018	2	352,441,293	1	65,223,316	3	72,044,773	2	4,971,197	4
3	8100	*Banco Continental	42,215,139	3	182,224,541	3	6,713,673	36	9,341,192	28	1,671,520	17
4	2200	Occidental Petroleum Corporation of Peru Suc. del Perú	38,156,129	4	82,202,503	7	49,745,316	4	8,340,727	31	-51,132,140	9,000
5	7200	*Cia. Peruana de Teléfonos S.A.	37,247,303	5	172,057,081	4	107,282,624	1	64,462,918	3	412,202	77
6	8100	*Banco del Sur del Perú	27,730,982	6	42,322,990	14	6,039,822	43	7,540,839	37	1,291,713	24
7	8102	*Banco Internacional del Perú Interbanc	26,391,994	7	124,904,434	5	14,812,454	15	15,961,244	12	767,230	47
8	8200	*Popular y Porvenir Cia. de Seguros	24,072,309	8	59,741,593	9	14,091,283	16	15,115,819	13	429,497	74
9	3133	*Cerveceria Backus y Jhonston S.A.	22,135,417	9	47,785,294	13	26,889,960	6	33,436,698	5	4,657,630	5
10	8100	*Banco Wiese Ltda.	21,097,610	10	107,769,037	6	12,113,862	20	14,365,856	15	2,404,377	10
11	3112	Gloria S.A.	18,489,852	11	13,648,311	48	3,579,730	84	6,490,020	45	2,891,503	9
12	3116	Nicolini Hermanos S.A.	17,201,893	12	22,803,076	26	12,820,683	18	12,106,775	17	276,721	108
13	3133	*Cia. Nacional de Cerveza	14,910,147	13	41,897,298	15	24,220,173	7	21,109,692	9	-2,489,148	8,990
14	8330	IBM del Perú S.A.	14,742,904	14	25,525,375	23	12,115,807	19	14,872,979	14	2,954,834	8
15	3115	*Industrias Pacocha S.A.	14,730,194	15	21,150,734	30	10,603,269	22	11,148,581	21	867,349	38
16	2302	*Cia. de Minas Orcopampa S.A.	14,389,067	16	20,405,312	32	9,084,359	26	9,705,557	25	850,709	39
17	6290	Química Suiza S.A.	12,833,713	17	7,167,072	111	1,795,967	188	1,994,519	154	82,627	287
18	3122	Molinos Mayo S.A.	12,744,670	18	10,929,165	62	7,167,072	414	1,552,743	191	777,903	45
19	6290	Monterrey S.A.	12,638,000	19	11,429,000	61	3,432,000	88	3,075,000	101	-539,000	8,904
20	2302	*Cia. Minera Milpo S.A.	12,430,297	20	20,885,769	31	11,585,224	21	11,663,321	18	-34,415	8,352
21	8102	*Banco Latino	12,176,258	21	69,020,570	8	4,597,205	57	6,571,274	43	2,062,520	12
22	8100	*Banco Central Hipotecario del Perú	11,848,126	22	21,771,787	28	5,744,310	45	7,027,810	39	5,035,866	3
23	3121	*Nestlé Perú S.A.	11,515,852	23	9,641,283	72	3,437,857	87	3,577,605	83	47,739	416
24	6210	Consorcio Distribuidor S.A.	11,205,382	24	8,853,032	81	338,615	741	413,684	621	256	4,775
25	3140	*Tabacalera Nacional S.A.	11,040,981	25	8,688,472	84	2,545,352	130	3,660,230	82	873,188	36
26	8100	*Banco de Lima	10,898,024	26	53,418,585	11	5,339,962	49	5,678,762	53	423,117	76
27	3116	Cia. Molinera del Perú S.A.	10,591,684	27	11,439,899	60	6,206,265	39	6,632,787	42	82,676	286
28	3115	*Cia. Oleaginosa del Perú S.A.	10,267,597	28	12,420,328	56	7,397,059	33	8,274,095	33	1,133,170	28
29	7121	Empresa Naviera Santa S.A.	10,049,486	29	19,088,431	37	7,711,975	31	7,239,284	38	210,555	135
30	6190	Richard O. Custer S.A.	10,000,725	30	5,662,529	138	1,382,765	238	1,473,941	202	8,018	1,266
31	8102	*Banco de la Vivienda del Perú	9,466,606	31	48,774,199	12	8,056,241	30	30,941,259	6	605,296	54
32	8200	*Cia. de Seguros y Reaseguros Peruano-Suiza S.A.	9,403,895	32	13,273,907	50	2,280,922	143	2,471,156	127	185,066	151
33	3115	*Cia. Industrial Perú Pacífico S.A.	9,248,097	33	12,453,526	55	3,107,067	97	3,272,897	89	1,143	3,346
34	2302	*Perubar S.A.	8,973,169	34	8,359,166	87	4,923,716	53	6,245,479	49	3,775,566	6
35	3692	*Cementos Lima S.A.	8,931,261	35	58,850,294	10	48,765,985	5	48,744,055	4	-1,647,271	8,975
36	6140	Volvo Distribuidora S.A.	8,721,620	36	19,182,540	36	1,542,953	212	1,669,714	182	96,054	256
37	2302	*Cia. Minera San Ignacio de Morococha S.A.	8,718,470	37	12,867,083	52	8,938,077	27	8,282,332	32	-90,271	8,647
38	3710	*Aceros Arequipa S.A.	8,715,883	38	32,016,814	18	19,569,665	10	9,457,962	26	-848,908	8,945
39	8100	*Financiera San Pedro S.A. - FINSAPESA	8,573,559	39	29,859,270	19	101,647	1,591	596,685	486	403,051	78
40	1110	Incubadora La Cabaña S.R.L.	8,417,926	40	6,582,478	123	980,250	320	3,133,283	97	1,964,474	14
41	8200	*El Pacífico Cia. de Seguros y Reaseguros	8,364,032	41	14,569,942	46	4,178,138	63	4,758,272	60	403,012	79
42	2302	*Cia. Minera Atacocha S.A.	8,157,406	42	13,282,151	49	8,300,225	29	6,928,175	41	-1,326,065	8,962
43	3839	*Industrias Electro Químicas S.A.	8,013,273	43	13,038,637	51	1,506,676	219	2,050,273	148	572,710	58
44	8200	*La Colmena Cia. de Seguros	7,984,090	44	18,336,899	38	1,901,344	174	2,079,963	147	92,803	263
45	8100	*Banco Nor Perú - Continorte	7,846,963	45	26,731,971	22	1,764,746	193	1,949,572	158	150,586	179
46	3116	*Cia. Molinera Santa Rosa S.A.	7,586,414	46	7,173,555	110	3,182,253	96	4,176,952	69	1,597,197	18
47	6180	Avícola San Fernando S.A.	7,186,914	47	3,670,646	204	1,291,354	252	2,128,097	141	974,509	33
48	3551	*Cia. Goodyear del Perú S.A.	7,165,837	48	8,605,872	85	4,652,680	56	6,031,709	52	818,691	41
49	3116	Eugenio Cogorno Molino Excelsior S.A.	7,064,247	49	7,379,199	105	3,747,241	75	4,341,658	64	572,331	59
50	8200	*La Vitalicia Cia. de Seguros S.A.	6,927,623	50	10,053,368	69	1,648,642	203	1,815,389	169	104,700	237
			838,699,038		2,139,396,311		651,477,410		638,736,607		-5,536,912	

\* Empresas Inscritas en Bolsa.

CONASEV



CUADRO Nº 9

EMPRESAS ADMINISTRADORAS DE FONDOS COLECTIVOS  
SITUACION DE GRUPOS Y ASOCIADOS

EMPRESAS	GRUPOS					ASOCIADOS AL 31.12.89					ASOCIADOS AL 31.12.90				
	Vigentes al 31.12.89	Formados en el Año	Terminad. en el Año	Liquid. y/o Reestruct. en el año	Vigentes a Dic. 90	Hábiles	Morosos	Resuelto	Total	Habil./ Total %	Hábiles	Morosos	Resuelto	Total	Habil./ Total %
PROMASA S.A.	12	9	5	7	9	1,691	121	528	2,340	72.3%	1064	260	296	1620	65.7%
PLAN "B"	3	—	3	—	0	461	—	259	720	64.0%	—	—	—	0	—
PLAN "C"	9	—	2	5	2	1,230	121	269	1,620	75.9%	142	17	201	360	39.4%
PLAN "D"	—	9	—	2	7	—	—	—	0	—	922	243	95	1,260	73.2%
PANDERO S.A.	27	18	9	0	36	1,544	393	2,388	4,325	35.7%	1,849	1,196	1,445	4,490	41.2%
"CLAN A"	22	—	9	—	13	1,072	281	2,372	3,725	28.8%	520	144	1,441	2,105	24.7%
"CLAN B"	—	5	—	—	5	—	—	—	0	—	144	79	2	225	64.0%
"CLAN R"	5	12	—	—	17	472	112	16	600	78.7%	1,108	930	2	2,040	54.3%
"CLAN D"(*)	—	1	—	—	1	—	—	—	0	—	77	43	—	120	64.2%
PROMOTORA OPCION S.A.	8	6	3	2	9	199	183	2	384	51.8%	263	229	—	492	53.5%
PLAN DE AHORRO PREVIO S.A.	842	731	885	—	688	13,819	1,835	926	16,580	83.3%	20,578	1,210	1,464	23,252	88.5%
PROMOTORA PLAN RAPIDO S.A.	39	52	28	—	63	2,157	639	4	2,800	77.0%	3,169	2,695	85	5,949	53.3%
AUTO AHORRO S.A.	8	6	10	—	4	520	247	353	1,120	46.4%	100	181	199	480	20.8%
<b>TOTAL</b>	<b>936</b>	<b>822</b>	<b>940</b>	<b>9</b>	<b>809</b>	<b>19,930</b>	<b>3,418</b>	<b>4,201</b>	<b>27,549</b>	<b>72.3%</b>	<b>27,023</b>	<b>5,771</b>	<b>3,489</b>	<b>36,283</b>	<b>74.5%</b>

(\*) Sistema en dólares americanos (US\$).

FUENTE : Reporte Estadístico mensual de la empresa.  
ELABORACION : Gerencia de Empresas — Sub-Gerencia de Empresas Administradoras de Fondos Colectivos.

CUADRO Nº 10

EMPRESAS ADMINISTRADORAS DE FONDOS COLECTIVOS  
SITUACION DE LAS ADJUDICACIONES AL FINALIZAR EL AÑO

EMPRESAS	ADJUDICACIONES EN 1989				ADJUDICACIONES EN 1990					
	Pendientes entrega al mes Nov. 89	Mes Dic. 89	Anuladas en Dic. 89	Entregadas en Dic. 89	Pendientes entrega al mes Dic. 90	Pendientes entrega al mes Dic. 90	Mes Dic. 90	Anuladas en Dic. 89	Entregadas en Dic. 89	Pendientes entrega a Dic. 90
PROMASA S.A.	46	35	0	30	51	96	54	5	53	92
PLAN "B"	9	6		6	9					0
PLAN "C"	37	29		24	42	45	4		8	41
PLAN "D"					0	51	50	5	45	51
PANDERO S.A.	330	53	268	48	67	182	162	9	167	168
"CLAN A"	296	13	268	22	19	27	8	9	9	17
"CLAN B"					0	14	10		14	10
"CLAN R"	34	40		26	48	141	136		140	137
"CLAN D" (*)					0		8		4	4
PROMOTORA OPCION S.A.	16	19		16	19	10	17		10	17
PLAN DE AHORRO PREVIO S.A.	857	1,309		1,273	893	644	1,609		936	1,317
PROMOTORA PLAN RAPIDO S.A.	299	191	1	100	389	568	182	58	197	495
AUTO AHORRO S.A.	23	6		1	28	12	6		13	5
<b>TOTAL</b>	<b>1,571</b>	<b>1,613</b>	<b>269</b>	<b>1,468</b>	<b>1,447</b>	<b>1,866</b>	<b>2,030</b>	<b>72</b>	<b>1,376</b>	<b>2,094</b>

(\*) Sistema en dólares americanos (US\$).

FUENTE : Reporte Estadístico mensual de las empresas.

ELABORACION : Gerencia de Empresas — Sub-Gerencia de Empresas Administradoras de Fondos Colectivos.

CONASEV

**CUADRO Nº 11**  
**EMPRESAS ADMINISTRADORAS DE FONDOS COLECTIVOS**  
**MOVIMIENTO DE FONDOS**  
**(En US\$) (\*)**

Empresas Administradoras de Fondos Colectivos	AÑO 1989				AÑO 1990				1989	1990
	Monto Ajudicado Acumulado	Monto Entregado Acumulado	Monto Anulado Acumulado	Monto Pendiente de Entrega	Monto Ajudicado Acumulado	Monto Entregado Acumulado	Monto Anulado Acumulado	Monto Pendiente de Entrega	Entr. Acumul./ Adjud.Acumul. (%)	Entregas Acumul./ Adjudic. Acumul. (%)
PROMASA S.A.	124,891.87	72,995.11	21,865.56	30,031.20	333,311.87	191,785.07	33,863.17	107,663.63	58.45	57.54
PLAN "B"	1,557.12	1,505.35	9.93	41.84				0.00	96.68	
PLAN "C"	123,334.75	71,489.75	21,855.63	29,989.36	7,368.54	6,105.81	857.24	405.48	57.96	82.86
PLAN "D"				0.00	325,943.33	185,679.26	33,005.93	107,258.15		56.97
PANDERO S.A.	693,568.89	495,365.53	15,759.34	182,443.52	1,467,067.15	1,068,953.33	201.85	397,911.96	71.42	72.86
"CLAN A"	473,643.55	419,658.23	15,759.34	38,225.98	13,290.74	12,757.41	201.85	331.48	88.60	95.99
"CLAN B"				0.00	63,772.22	62,957.41		814.81		98.72
"CLAN R"	219,924.84	75,707.30		144,217.54	1,349,135.19	972,718.52		376,416.67	34.42	72.10
"CLAN D" (**)				0.00	40,869.00	20,520.00		20,349.00		50.21
PROMOTORA OPCION S.A.	1,057,445.22	482,751.90		574,693.33	1,091,730.89	848,490.74		243,240.15	45.65	77.72
PLAN DE AHORRO PREVIO S.A. (PLASA)	1,186,468.84	782,487.41		403,981.42	1,409,680.31	952,547.20		457,133.11	65.95	67.57
PROMOTORA PLAN RAPIDO S.A.	103,819.75	34,908.88	253.14	68,657.73	263,996.44	96,496.57	1,014.89	166,484.98	33.62	36.55
AUTO AHORO S.A.	32,727.65	19,320.14	1,134.51	12,272.99	15,814.81	12,740.74		3,074.07	59.03	80.56
<b>TOTAL</b>	<b>3,198,921.72</b>	<b>1,887,828.97</b>	<b>39,012.55</b>	<b>1,272,080.20</b>	<b>4,581,601.48</b>	<b>3,171,013.67</b>	<b>35,079.91</b>	<b>1,375,507.91</b>	<b>59.01</b>	<b>69.21</b>

(\*) Tipo de Cambio: Dic. 89 = 0.0141 y Dic. 90 = 0.54.  
(\*\*) Sistema en dólares americanos (US\$).

**FUENTE** : Reporte Estadístico mensual de las empresas.  
**ELABORACION** : Gerencia de Empresas — Sub-Gerencia de Empresas Administradoras de Fondos Colectivos.

### **III. ACTIVIDAD INSTITUCIONAL**

### **III. ACTIVIDAD INSTITUCIONAL**

#### **3.1. MERCADO DE VALORES**

##### **3.1.1 INSCRIPCION DE NUEVOS TITULOS**

Durante 1990, CONASEV autorizó la inscripción en las Bolsas de Valores de 17 nuevos valores, 12 de los cuales lo hicieron en la Bolsa de Lima y 5 en la de Arequipa. De estos 17 valores, 13 corresponden a acciones laborales, 3 a acciones de capital y 1 a bonos tipo "C" de COFIDE.

##### **3.1.2 AUTORIZACION DE INTERMEDIARIOS**

En virtud a las facultades encomendadas a esta Comisión Nacional en su Ley Orgánica, Decreto Legislativo N° 198 y a través del Decreto Legislativo N° 211 Ley Normativa del Mercado Bursátil, CONASEV, concedió autorización para organizarse a tres sociedades denominadas: Portafolio Sociedad Corredora de Valores S.A., Provalor Sociedad Corredora de Valores S.A. y Briceño y Cía. Sociedad Corredora de Valores S.A. A la segunda de las sociedades mencionadas se otorgó la respectiva autorización de funcionamiento.

##### **3.1.3 DIFUSION**

Durante el período que se analiza se realizaron exposiciones y visitas a las Comunidades Laborales de diferentes empresas, a fin de difundir entre los trabajadores, las bondades de la negociación de sus títulos en la Bolsa de Valores, incentivando de esa manera a la inscripción de sus acciones en los mercados bursátiles.

## CONASEV

### CUADRO N° 12

#### EMPRESAS AUTORIZADAS A INSCRIBIR SUS VALORES EN LA BOLSA DE VALORES DE LIMA Y AREQUIPA EN 1990

EMPRESAS	CLASE DE VALOR	DISPOSICION AUTORITATIVA	FECHA
<b>I. BOLSA DE VALORES DE LIMA</b>			
1. Purina Perú	Acc. Lab.	RC/008-90-EF/94.10.0	29-01-90
2. Cía. Peruana de Alimentos S.A. PERULAC	Acc. Lab.	RC/012-90-EF/94.10.0	29-01-90
3. Inversiones Rigel S.A.	Acc. Lab.	RC/029-90-EF/94.10.0	07-03-90
4. COFIDE Bono Tipo "C" 16va Serie	Obligac.	RC/030-90-EF/94.10.0	07-03-90
5. Perutalia S.A.	Acc. Lab.	RC/044-90-EF/94.10.0	03-04-90
6. INDUTEX S.A.	Acc. Lab.	RC/059-90-EF/94.10.0	11-05-90
7. Compañía Embotelladora Lima Leopoldo Barton	Acc. Lab.	RC/080-90-EF/94.10.0	11-06-90
8. Almacenes de Depósitos S.A.	Acc. Com.	RC/099-90-EF/94.10.0	28-06-90
9. Banco de Lima	Acc. Com.	RC/112-90-EF/94.10.0	16-08-90
10. Hilados Andinos S.A.	Acc. Lab.	RC/114-90-EF/94.10.0	16-08-90
11. Carrocerías Morillas S.A.	Acc. Lab.	RC/153-90-EF/94.10.0	23-10-90
12. Corporación de Industrias Plásticas S.A.	Acc. Com.	RC/185-90-EF/94.10.0	18-12-90
<b>II. BOLSA DE VALORES AREQUIPA</b>			
1. Aceros Arequipa	Acc. Lab.	RC/013-90-EF/94.10.0	29-01-90
2. Minsur S.A.	Acc. Lab.	RC/032-90-EF/94.10.0	07-03-90
3. Prefabricados de Concreto Arequipa S.A.	Acc. Lab.	RC/047-90-EF/94.10.0	03-04-90
4. Cementos Yura S.A.	Acc. Lab.	RC/096-90-EF/94.10.0	28-06-90
5. Inca Tops S.A.	Acc. Lab.	RC/176-90-EF/94.10.0	11-12-90

## 3.2. EMPRESAS

### 3.2.1 REGISTRO DE PERSONAS JURIDICAS

Siendo el Registro de Personas Jurídicas el instrumento base que permitirá conocer el universo de empresas que se encuentran bajo el ámbito de supervisión de CONASEV, mediante Resolución CONASEV N° 153-87-EF/94.10, modificada por Resolución CONASEV N° 035-89-EF/94.10, se ha logrado la inscripción de 13,545 empresas, significando dicha cifra un incremento de 13% con respecto a las empresas registradas en el ejercicio anterior.

## Memoria 1990

Con el objeto de lograr la inscripción de las empresas que están obligadas a registrarse en la institución, se celebraron convenios de cooperación mutua con los Colegios Departamentales de Contadores Públicos de Ancash, Cajamarca, Cusco, Puno, Moquegua, Tacna y San Martín, dichos gremios prestan apoyo, en cuanto a la inscripción de las empresas sujetas a supervisión. Las entidades mencionadas también reciben la información financiera que están obligados a presentar los entes supervisados.

### 3.2.2 PRESENTACION DE INFORMACION FINANCIERA

Mediante las Resoluciones CONASEV Nos. 187-87-EF/94.10 y 210-89-EF/94.10, se establecieron los límites para la presentación de la información financiera auditada y la ajustada por inflación en forma voluntaria.

En cumplimiento de los referidos dispositivos, durante el ejercicio 1990, se recibió la información financiera de 9,432 empresas correspondiente al período de 1989, de las cuales 4,566 (49%) fueron auditadas y 4,777 (15%) no auditadas.

#### CUADRO N° 13

##### CUADRO ESTADISTICO DE REGISTRO DE PERSONAS JURIDICAS

AÑOS	TOTAL DE INSCRITOS	
	EN EL AÑO	ACUMULADO
1988	1,755	10,002
1989	1,759	11,761
1990	1,784	13,545

#### CUADRO N° 14

##### INFORMACION FINANCIERA PRESENTADA POR LAS EMPRESAS POR EL EJERCICIO ECONOMICO 1989

AÑOS	TOTAL DE EMPRESAS	AUDITADAS	SIN AUDITAR
1985	3,090	2,007	1,083
1986	4,806	3,364	1,441
1987	7,420	4,452	2,968
1988	9,625	5,526	4,099
1989	10,504	7,034	3,470
1990	9,432	4,655	4,777

Como resultado de la evaluación y análisis de la información financiera que las empresas presentaron por el ejercicio 1989, se ha determinado una marcada mejora en cuanto a la confiabilidad de la información no auditada.

### **3.2.3 DICTAMENES SOLICITADOS POR LA AUTORIDAD ADMINISTRATIVA DE TRABAJO**

Durante el período 1990 se atendieron 27 expedientes remitidos por el Ministerio de Trabajo y Promoción Social para que esta Comisión Nacional, de acuerdo a la Ley N° 24514 sobre Estabilidad Laboral, emita los dictámenes correspondientes.

Dichos expedientes, según la naturaleza de la solicitud se clasifican de acuerdo a lo siguiente:

- Reducción de Personal	22 expedientes
- Rescisión de Contratos de Trabajo por Liquidación de la Empresa	3 expedientes
- Disminución de turnos, días, horas de trabajo	2 expedientes

Es preciso señalar que algunos expedientes fueron devueltos al Ministerio de Trabajo, a efectos de que dé cumplimiento a lo establecido en el D.S. N° 069-90-TR, mediante el cual los empleadores que recurran a la Autoridad Administrativa de Trabajo para obtener autorización de reducción de personal o resolución de contratos de trabajo, de acuerdo a lo previsto en los incisos b) y d) del artículo 16° de la Ley N° 24514, deberán acreditar previamente haber propuesto formalmente a los trabajadores la alternativa de suspender temporalmente las labores en forma total o parcial y disminuir los turnos, días y horas de trabajo.

### **3.2.4 EMPRESAS MULTINACIONALES ANDINAS**

Durante el período que se analiza, se emitió la Resolución Gerencia General N° 313-90-EF/94.11.0 de Impresit del Pacífico S.A., declarando conforme la minuta de transformación social en empresa multinacional andina. A la fecha, se tiene actualizado los datos de identificación de las nueve empresas que se han constituido o transformado en EMAs.

### **3.2.5 EMPRESAS ADMINISTRADORAS DE FONDOS COLECTIVOS**

Considerando la importancia relativa de las empresas administradoras de fondos colectivos por su contribución a la demanda de bienes y/o servicios, que incide en la reactivación económica del país, se emitió la Resolución CONASEV N° 156-90-EF/94.10 de fecha 30 de octubre de 1990, mediante la cual se concedió a dichas empresas la facultad



de celebrar contratos con sus asociados, expresando el valor del bien certificado de compra en dólares americanos, conforme al artículo 1237<sup>o</sup> del Código Civil y Normas Cambiarias Complementarias, sujetando dicha concesión a la autorización previa que deberán solicitar, en cada caso, las empresas administradoras de fondos colectivos.

Con la finalidad de dotar de mayor transparencia a la actuación de las empresas administradoras de fondos colectivos en el mercado, se promulgó con fecha 27 de diciembre del año 1989, la Resolución CONASEV N° 237-89-EF/94.10, que reglamenta la publicidad que realizan las empresas administradoras de fondos colectivos en relación a los sistemas o programas autorizados, cuya vigencia corrió a partir del 15 de enero de 1990.

### **AUTORIZACION DE NUEVAS EMPRESAS**

En el transcurso de 1990, las empresas Ahorropak S.A. y SAFCO S.A. solicitaron autorización para organizarse y funcionar como empresas administradoras de fondos colectivos, otorgándoseles las autorizaciones de organización mediante Resoluciones CONASEV Nros. 116 y 117-90-EF/94.10, ambas de fecha 16 de agosto de 1990 y encontrándose en trámite las autorizaciones de funcionamiento. Asimismo, se encuentran en trámite las solicitudes de las empresas Maxiplan S.A., Unión de Inversiones S.A. y Repoplan S.A.

En cuanto a las solicitudes de variación de programas ya autorizados, debemos mencionar que a las empresas Panderero S.A., Promasa S.A. y Promotora Plan Rápido S.A. se les ha autorizado la operatividad de 10, 6 y 4 programas respectivamente.

### **3.2.6 ADMINISTRACION DE LOS FONDOS Y BIENES DE LOS ASOCIADOS DE LAS EMPRESAS ADMINISTRADORAS DE FONDOS COLECTIVOS LIQUIDADAS**

Durante el período bajo comentario, no se efectuaron devoluciones a los asociados acreedores de las empresas Panderhogar S.A. y Profin Perú S.A., en Administración, debido a que los saldos que les correspondían se vieron seriamente deteriorados en su poder adquisitivo, haciéndoles perder el interés de su recuperación. Es así como los fondos administrados al 31 de diciembre de 1990, se vieron incrementados en S/. 90.21 y S/. 76.17, respectivamente, en comparación a similar mes del año 1989. Contribuyendo también a dicho crecimiento los ingresos financieros generados por los fondos que se mantuvieron inmovilizados.

En relación a la empresa Auto Credit S.A., debemos señalar que los muebles y enseres recibidos por esta Comisión Nacional, se siguen manteniendo en custodia, para ser rematados en su oportunidad, en favor de los asociados al sistema que administró dicha empresa. En cuanto a los fondos, éstos han sido liquidados por la entidad bancaria, debido a que no alcanzan el mínimo requerido para que se mantengan en una cuenta de ahorros.

### 3.2.7 DIFUSION Y CAPACITACION

Durante 1990 se efectuaron exposiciones en las sedes de los Colegios Departamentales, orientadas principalmente a difundir los objetivos y funciones de esta Comisión Nacional, así como el Reglamento para la Preparación de Información Financiera Auditada y sin Auditar, con el objeto de mejorar su presentación.

Para facilitar dicha labor, se firmaron convenios con los Colegios Departamentales de Contadores Públicos de la República.

#### CUADRO Nº 15

#### PROGRAMAS AUTORIZADOS A LAS EMPRESAS ADMINISTRADORAS DE FONDOS COLECTIVOS AÑO 1990

EMPRESA	DENOMINACION	RESOLUCION AUTORITATIVA	FECHA	
PANDERO S.A.	"CLAN R-15-150"	Resolución Gerencia General Nº 142-90-EF/94.11.1	06.04.90	
	"CLAN R-15-180"			
	"CLAN R-15-210"			
	"CLAN R-15-240"			
	"CLAN R-15-300"			
	PANDERO S.A.	"CLAN R-15-375"	Resolución Gerencia General Nº 203-90-EF/94.11.1	25.06.90
		"CLAN R-15-480"		
		"CLAN R-15-600"		
		"CLAN R-15-750"		
		"CLAN R-15-900"		
PROMASA S.A.	"D5"	Resolución Gerencia General Nº 231-90-EF/94.11.1	23.07.90	
	"D6"			
	"D7"			
	"D8"			
	"D9"	Resolución Gerencia General Nº 260-90-EF/94.11.1	06.09.90	
	"D10"			
PROMOTORA PLAN RAPIDO S.A.	"F"	Resolución Gerencia General Nº 008-90-EF/94.11.0	17.01.90	
	"G"			
	"H"			
	"I"			

### **3.3. ORGANIZACION INSTITUCIONAL**

El cambio de gobierno ocurrido el 28 de julio de 1990, trajo consigo una nueva administración en CONASEV, la cual asumió sus funciones a partir del 1º de octubre del mismo año.

Mediante Resolución Suprema Nº 120-90-EF/43.40 del 29 de setiembre de 1990, se nombró al nuevo Directorio de esta Institución, recayendo la presidencia en el señor Manuel Estela Benavides y siendo designados como Directores la señora Rosario Almenara Díaz de Pezo, la señorita María Isabel Valera Loza, los señores Santiago Antúnez de Mayolo, Luis Arias Minaya, Augusto Mouchard Ramírez, Luis Cermeño Cano, Angel Reggiardo Rodríguez y Alberto Yagui Tomona. Posteriormente, con Resolución Suprema Nº 136-90-EF/43.40 del 25 de octubre de 1990, se designó al señor Sandro Fuentes Acurio como nuevo integrante del Directorio, ante la renuncia de señor Antúnez de Mayolo. Por Resolución CONASEV Nº 137-90-EF/94.10 del 4 de octubre de 1990 se nombró Gerente General al señor Enrique Díaz Ortega.

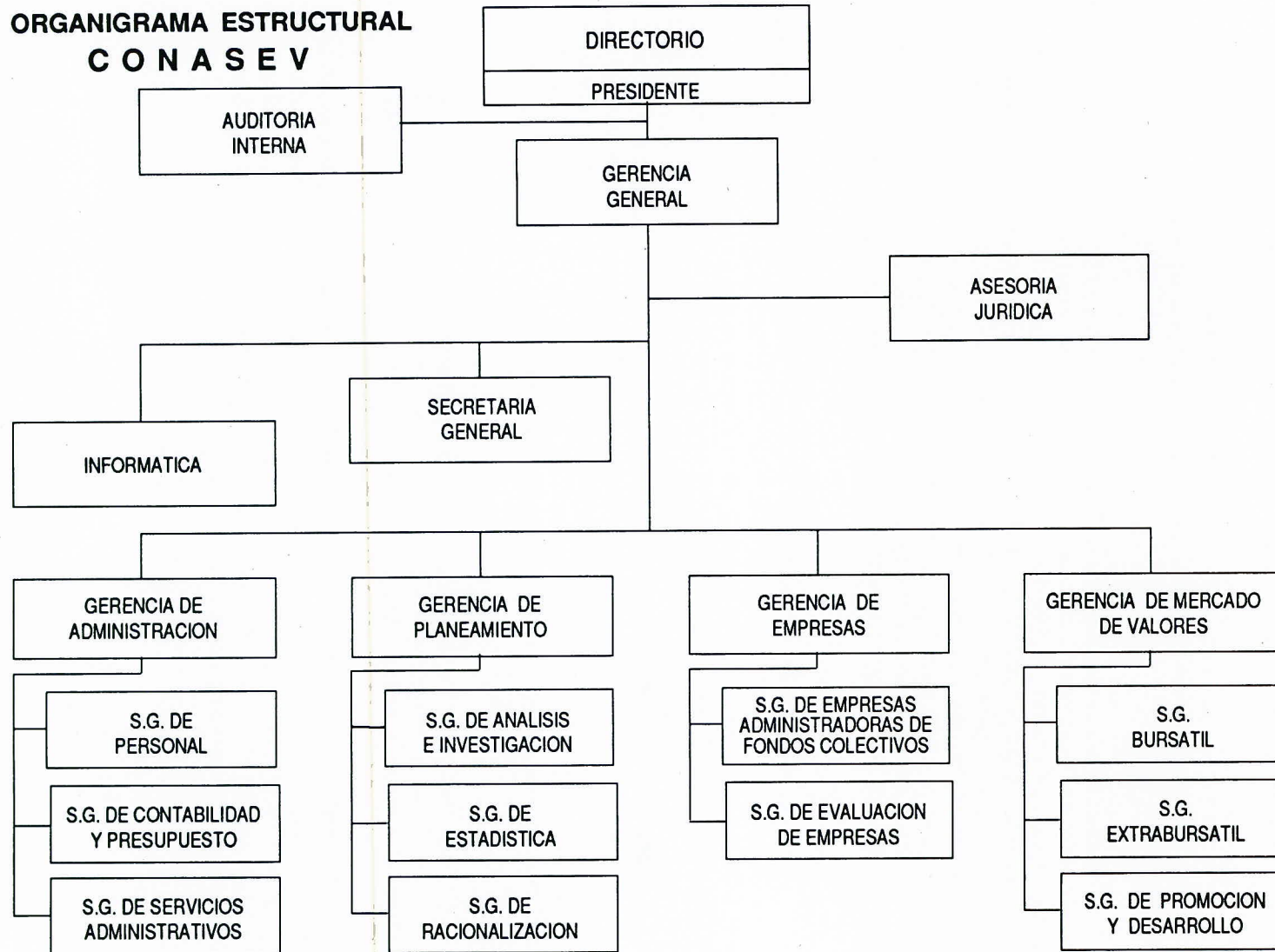
Con el objeto de lograr una mayor eficiencia institucional y mejorar los cuadros técnicos, se dictó el Decreto Supremo Nº 318-90-EF, el mismo que declaró en reorganización a la CONASEV. Sobre esta base la nueva administración realizó una serie de cambios estructurales a la Institución.

Como producto de dicha reorganización, el cuadro de asignación de personal se adecuó a la nueva estructura organizacional, la cual a su vez introdujo importantes correcciones a la estructura anterior. El cuadro de asignación de personal que encontró inicialmente la nueva administración, consideraba un total de 240 cargos, de los cuales estaban efectivamente cubiertos 223. La nueva estructura considera un cuadro de asignación de personal con un total de 187 cargos.

Es de anotar que, por efecto de normas ya derogadas, la distribución de profesionales no correspondía apropiadamente a las necesidades funcionales actuales de la Institución, estando demasiado sesgada hacia algunas especialidades en detrimento de otras.

La nueva estructura orgánica de la CONASEV clasifica a las diferentes áreas de la Institución en órganos de control –Auditoría Interna–, de asesoramiento –Asesoría Jurídica–, de apoyo –Secretaría General e Informática– y aquellos de carácter técnico, normativo y ejecutivo, encontrándose en estos últimos las Gerencias de Administración, Planeamiento, Empresas y Mercado de Valores.

**ORGANIGRAMA ESTRUCTURAL  
CONASEV**



**IV. PRINCIPALES DISPOSICIONES  
RESOLUCIONES CONASEV**

## **IV. PRINCIPALES DISPOSICIONES RESOLUCIONES CONASEV**

### **4.1 MERCADO DE VALORES**

Durante 1990, se publicaron una serie de dispositivos normativos y promocionales orientados al fortalecimiento del marco legal para facilitar la negociación de títulos de corto plazo en el mercado bursátil, promover las operaciones en la Bolsa de Valores de Arequipa y ampliar las facultades de los intermediarios especializados, siendo los más importantes los siguientes:

- Resolución CONASEV N° 003-90-EF/94.10 del 11 de enero, que faculta a los Intermediarios autorizados en el Mercado de Valores a negociar documentos o títulos representativos de cuentas por cobrar comerciales.
- Resolución CONASEV N° 043-90-EF/94.10 del 3 de abril, que reduce al mínimo el arancel para las operaciones con obligaciones en Rueda de Bolsa, incluyendo al Texto Unificado de Aranceles, Derechos y Contribuciones correspondientes al Mercado de Valores vigente, el texto siguiente: "Las operaciones con obligaciones en Rueda de Bolsa estarán afectas a un arancel de 1.0%, el mismo que se aplicará sobre los montos negociados". Dicha medida está dirigida a otorgar un tratamiento de carácter promocional a los aranceles que corresponden a las operaciones que se realizan en dicho mercado, a fin de incentivar la negociación de obligaciones en la Rueda de Bolsa de las Bolsas de Valores.
- Resolución CONASEV N° 056-90-EF/94.10 del 11 de mayo, que aprueba las disposiciones para regular la negociación de "Letras de Empresas", con el objeto de establecer medidas que contribuyan a reducir los niveles de riesgo de incumplimiento en el mercado de letras transadas en la Mesa de Negociación.
- Resolución CONASEV N° 057-90-EF/94.10 del 11 de mayo, que proroga para el ejercicio 1990, las exoneraciones y beneficios a que se refieren las Resoluciones CONASEV Nos. 102-87 y 157-88-EF/94.10 en favor de la Bolsa de Valores de Arequipa, a fin de que dicha entidad bursátil adquiera la solidez financiera necesaria para continuar ofreciendo un buen servicio y pueda a su vez promo-

## CONASEV

cionar con eficacia el mercado bursátil de esa región. Las medidas promocionales mencionadas se refieren a exonerar a la Bolsa de Valores de Arequipa y a las empresas inscritas en ella, del pago a CONASEV de los derechos y contribuciones a que se refiere el Texto Unificado de Aranceles, Derechos y Contribuciones correspondientes al Mercado de Valores, así como que las contribuciones con que deben acudir a esta Comisión Nacional las empresas inscritas y los Agentes de Bolsa y Sociedades Corredoras de Valores de Arequipa, constituyan ingresos de la referida Bolsa de Valores.

- Resolución CONASEV N° 087-90-EF/94.10 de 11 de junio, que otorga facultad para emitir obligaciones de corto plazo, vía oferta pública, a las Sociedades Corredoras de Valores y a los Intermediarios en el Mercado de Valores, autorizados expresamente por CONASEV, bajo la denominación de "Bonos Comerciales", así como establece las disposiciones que deberán observar necesariamente dichas entidades para tal efecto.
- Resolución CONASEV N° 108-90-EF/94.10 de 24 de julio, que pone en funcionamiento el servicio de la Caja de Valores de la Bolsa de Valores de Lima, considerando que dicho mecanismo otorgará el consiguiente beneficio para las empresas y el mercado bursátil en su conjunto.
- Resolución CONASEV N° 109-90-EF/94.10 de 26 de julio, que establece que las empresas que por primera vez opten por financiar sus actividades a través de la Mesa de Negociación de las Bolsas de Valores, emitiendo Letras de Cambio sin el respaldo o garantía de una institución financiera, deberán solicitar previamente a esta Comisión Nacional su registro. Dicha medida se dictó con el objeto de reducir los niveles de riesgo de incumplimiento en el mercado de letras giradas o aceptadas, preservando de esta forma el normal desarrollo del mercado de títulos de corto plazo.
- Resolución CONASEV N° 119-90-EF/94.10 del 16 de agosto, que flexibiliza las condiciones de emisión de Bonos Comerciales exigidas a las Sociedades Corredoras y a los Intermediarios en el Mercado de Valores, en el sentido de ampliar el monto de emisión y establecer las garantías requeridas, a fin de otorgarles similares condiciones de competitividad en el mercado.
- Resolución CONASEV N° 122-90-EF/94.10 del 16 de agosto, que establece límites de endeudamiento para las empresas concurrentes a la Mesa de Negociación que giren o acepten letras sin garantía, con el objeto de cautelar el cumplimiento en el pago de las operaciones en dicho segmento del mercado.
- Resolución CONASEV N° 124-90-EF/94.10 del 20 de agosto, que deja sin efecto la Resolución CONASEV N° 148-87-EF/94 del 14 de agosto de 1987 que suspendía la negociación en las Bolsas de Valores de las acciones representativas de capital de las empresas bancarias, financieras y de seguros.

## Memoria 1990

- Resolución CONASEV N° 131-90-EF/94.10 del 18 de setiembre, que suspende por 90 días calendario, los artículos 8º y 10º del Reglamento de Intermediarios en el Mercado de Valores, referidos a los requisitos que deben reunir las Personas Jurídicas que pretendan obtener autorización para actuar como intermediarios en el Mercado de Valores, por encontrarse en estudio la modificación del citado reglamento, a efectos de dotar de mayor especialización a dichos intermediarios.
- Resolución CONASEV N° 164-90-EF/94.10 del 20 de noviembre, que aprueba el Reglamento para la Autorización de Ofertas Públicas Primarias de Certificados de Plata, que efectúen las empresas bancarias y mineras productoras de plata.
- Resolución CONASEV N° 186-90-EF/94.10 del 28 de diciembre, que proroga hasta el 31 de enero de 1991, la vigencia de la Resolución CONASEV N° 131-90-EF/94.10, que suspende los artículos 8º y 10º del Reglamento de Intermediarios en el Mercado de Valores.

### 4.2 EMPRESAS

- Resoluciones CONASEV Nros. 014 y 069-90-EF/94.10 del 29 de enero y 23 de marzo de 1990 respectivamente, que disponen que las personas jurídicas que se encuentran obligadas a presentar información financiera auditada a esta Comisión Nacional y que estructuren su información financiera en moneda constante por el ejercicio 1989 podrán presentar, en forma voluntaria, los estados financieros ajustados por inflación.
- Resolución CONASEV N° 188-90-EF/94.10.0 de fecha 28 de diciembre de 1990, que establece que las Personas Jurídicas organizadas de acuerdo a la Ley General de Sociedades y las sucursales de empresas extranjeras, así como aquellas cuya supervisión esté encargada a la Institución y que a la fecha no se encuentren inscritas en el Registro de Personas Jurídicas de CONASEV, estarán obligadas a hacerlo, si al cierre del ejercicio contable de 1990 obtuvieron ingresos brutos superiores a S/. 17,805 o tuvieron activos totales superiores a S/. 35,610, según cifras a costos históricos. Dicha medida se dictó con el objeto de determinar el número de empresas supervisadas, para lo cual se actualizaron los montos de activos totales y de ingresos brutos para la inscripción de las empresas en el Registro de Personas Jurídicas.
- Resolución CONASEV N° 189-90-EF/94.10 de fecha 28 de diciembre de 1990, que determina la obligación de auditar los estados financieros sólo para aquellas empresas que al cierre de cada ejercicio anual registren activos totales o ingresos brutos no menores de S/. 71,220 y S/. 35,610 respectivamente, según cifras expresadas a costos históricos.



**V. BALANCE DE CONASEV AL  
31 DE DICIEMBRE DE 1990**

## **V. BALANCE DE CONASEV AL 31 DE DICIEMBRE DE 1990**

### **DICTAMEN DEL AUDITOR INTERNO**

Señor CPC  
Augusto Mouchard Ramírez  
Presidente del Directorio de la Comisión Nacional  
Supervisora de Empresas y Valores

1. He examinado el balance general de la Comisión Nacional Supervisora de Empresas y Valores al 31 de diciembre de 1990 y los correspondientes Estados de Gestión, Cambios en el Patrimonio Neto y Cambios en la Situación Financiera por el ejercicio terminado en esa fecha. Mi examen se efectuó de acuerdo con Normas de Auditoría Generalmente Aceptadas y por consiguiente, incluyó comprobaciones selectivas de los registros y documentos contables, así como otros procedimientos de auditoría que consideré necesarios de acuerdo con las circunstancias. Los estados financieros al 31 de diciembre de 1989, que se presentan para fines comparativos, fueron examinados por otro Auditor Interno, quien en su Informe de fecha 02 de mayo de 1990, expresó una opinión sin salvedades sobre los mismos.

2. No he observado la Toma de Inventario Físico de los bienes del activo fijo debido a que mi nombramiento como Auditor Interno fue posterior a la fecha en que dicho inventario se practicó y como quiera que la aplicación de procedimientos alternativos de auditoría evidenciaron serias discrepancias en cuanto a los bienes incluidos en dicho inventario, situación que no ha podido ser explicada por limitaciones en los sistemas de registro y control que mantiene la entidad, no he podido formarme una opinión favorable sobre el rubro Inmuebles, Maquinaria y Equipo ni sobre su depreciación acumulada que por valores de l/m. 117,774.44 a l/m. 26,434.30 respectivamente, se incluyen en el Balance General.

3. La entidad incluye el costo de adquisición de los libros que integran su biblioteca en la Cuenta de Orden Bienes, Valores y Documentos, cuyo importe al 31 de diciembre de 1990 ascendía a l/m. 2,290.31. De acuerdo con el Plan Contable Gubernamental el valor

## CONASEV

de dichos bienes debe contabilizarse en el rubro Bienes Culturales y presentarse como parte del activo en el Balance General. Lo anterior ha dado lugar a que el patrimonio se muestre subvaluado en el importe antes anotado. Por otra parte, debido a que no se dispone de un inventario actualizado de la Biblioteca no he podido satisfacerme de su existencia física ni de su valorización.

4. No se me han proporcionado los análisis que sustenten saldos al 31 de diciembre de 1990 de Cargas Diferidas por I/m. 1,834.14.

5. Con motivo de la reorganización institucional, dispuesta por el Decreto Supremo Nº 318-90-EF se estableció un plan de incentivos por renuncia, al cual se acogieron 71 trabajadores. El monto total de los incentivos ascendió a I/m. 176,466.56 cifra que se incluye en el Estado de Gestión bajo el rubro Gastos de Personal. Debido a la naturaleza inusual de dichos incentivos, a su materialidad e infrecuencia, en mi opinión se debió considerar en el rubro Gastos Extraordinarios y presentarlos a continuación de Resultados de Operación, lo que habría dado lugar a que este último sea deficitario en I/m. 43,184.94 y no en I/m. 219,651.50 como se ha consignado.

6. El registro contable de las operaciones se hace teniendo como marco normativo, las disposiciones dictadas por la Contaduría Pública de la Nación del Sistema Nacional de Contabilidad, las cuales difieren en algunos aspectos de los Principios de Contabilidad Generalmente Aceptados.

7. En mi opinión, excepto por lo indicado en los párrafos 2, 3, 4, 5 y 6 precedentes, los estados financieros que se acompañan presentan razonablemente la situación financiera de la Comisión Nacional Supervisora de Empresas y Valores al 31 de diciembre de 1990, el resultado de sus operaciones, los cambios en su patrimonio neto y los cambios en su situación financiera por el año terminado en esa fecha, de conformidad con principios de contabilidad generalmente aceptados.

Como se explica en la nota 2a., el poder adquisitivo de la moneda peruana ha tenido una declinación significativa, particularmente en el año 1990. Los estados financieros sobre los cuales expreso opinión en el párrafo precedente, con excepción de la revaluación de los activos fijos que ha sido realizada en cumplimiento de dispositivos gubernamentales, no muestran los efectos de dicha declinación. Por Resolución de la Contaduría Pública de la Nación las entidades estatales deberán presentar estados financieros ajustados en anexo aparte.

Miraflores, 10 de mayo de 1991

OFICINA DE AUDITORIA INTERNA  
CPC PEDRO CENTENO VASQUEZ  
AUDITOR INTERNO

COMISION NACIONAL SUPERVISORA DE EMPRESAS Y VALORES

BALANCE GENERAL

ACTIVO	NOTAS	Al 31 de diciembre de		PASIVO Y PATRIMONIO	NOTAS	Al 31 de diciembre de	
		1990	1989			1990	1989
<b>ACTIVO CORRIENTE</b>				<b>PASIVO CORRIENTE</b>			
Caja y Bancos		375,619.61	21,970.39	Cuentas por Pagar	9	32,519.91	465.94
Cuentas por Cobrar	3	553.70	3.29				
Otras Cuentas por Cob.	4	17,880.69	1,495.02	<b>PASIVO CORRIENTE</b>		<b>32,519.91</b>	<b>465.94</b>
Existencias	5	6,798.87	235.41				
Gastos Pagados x Antic.	6	1,884.14	34.69	<b>PASIVO NO CORRIENTE</b>			
				Provisión p. Benef. Soc.		250,491.17	2,162.38
<b>TOTAL ACTIVO CORRIENTE</b>		<b>402,737.01</b>	<b>23,738.30</b>	<b>TOTAL PASIVO NO CORRIENTE</b>		<b>250,491.17</b>	<b>2,162.38</b>
<b>ACTIVO NO CORRIENTE</b>				<b>TOTAL PASIVO</b>		<b>283,011.08</b>	<b>2,628.3</b>
Inversiones en Acciones	7	538.34	10.28	Contingencias	10	—	—
Inmueb., Maq. y Equipo	8	117,774.44	1,943.19	<b>PATRIMONIO</b>			
Menos: Deprec. Acumul.		( 26,434.30 )	( 268,73 )	Hacienda Nacional		116,788.72	608.79
				Hacienda Nac. Adic.		( 60.48 )	( 5.21 )
<b>TOTAL ACTIVO NO CORRIENTE</b>		<b>91,878.48</b>	<b>1,684.73</b>	Reservas		28.18	0.50
				Resultados Acumulados		94,847.99	22,191.14
<b>TOTAL ACTIVO</b>		<b>494,615.49</b>	<b>25,423.54</b>	<b>TOTAL PATRIMONIO</b>		<b>211,604.41</b>	<b>22,795.22</b>
				<b>TOTAL PASIVO Y PATRIMONIO</b>		<b>494,615.49</b>	<b>23,423.54</b>
Cuentas de Orden		2,514.07	133.89	Cuentas de Orden		2,514.07	133.89

Las notas que se acompañan forman parte de los estados financieros.

**CONASEV**

**COMISION NACIONAL SUPERVISORA DE EMPRESAS Y VALORES**

**ESTADO DE GESTION**

	Por el año terminado al 31 de diciembre de	
	<u>1990</u> l/m.	<u>1989</u> l/m.
<b>INGRESOS</b>		
Ingresos Tributarios Netos	777,867.73	18,63.06
Ingresos no Tributarios	268.63	46.90
<b>TOTAL INGRESOS</b>	<u>778,136.36</u>	<u>18,409.96</u>
<b>GASTOS</b>		
Gastos Administrativos	( 94,915.55 )	( 2,049.45 )
Gastos de Personal	( 492,755.17 )	( 5,756.99 )
Provisiones del Ejercicio	( 410,117.14 )	( 2,304.81 )
<b>TOTAL GASTOS</b>	<u>997,787.86</u>	<u>(10,111.25 )</u>
<b>RESULTADO DE OPERACION</b>	<u>( 219,651.50 )</u>	<u>8,298.71</u>
<b>OTROS INGRESOS Y GASTOS</b>		
Ingresos Financieros	317,987.37	13,896.29
Transferencias Corrientes y		
Subsidios Otorgados	( 3,576.3 )	( 4.27 )
Ingresos Extraordinarios	—	0.13
Ingresos de Ejercicios Anteriores	90.85	1.11
Gastos de Ejercicios Anteriores	( 2.41 )	( 0.83 )
<b>TOTAL OTROS INGRESOS Y GASTOS</b>	<u>314,499.49</u>	<u>13,892.43</u>
<b>RESULTADO DEL EJERCICIO</b>	<u>94,847.99</u>	<u>22,191.14</u>

Las notas que se acompañan forman parte de los estados financieros.

## Memoria 1990

### COMISION NACIONAL SUPERVISORA DE EMPRESAS Y VALORES

#### ESTADO DE CAMBIOS EN LA SITUACION FINANCIERA

	Por el año terminado Al 31 de diciembre de	
	1990 l/m.	1989 l/m.
RECURSOS PROVENIENTES DE:		
Resultado del Ejercicio	94.847.99	22,191.14
Más: Cargas que no significan desembolso		
Depreciación	13,131.55	72.03
Provisión para Beneficios Sociales	395,985.15	2,153.92
FONDOS PROVENIENTES DE OPERACIONES	503,964.69	24,417.09
Ajuste de Compensación	—	0.06
TOTAL DE RECURSOS PROVENIENTES	503,964.69	24,417.15
RECURSOS APLICADOS EN:		
Inversiones en Acciones	500.38	9.47
Compra de Inmuebles, Maquinarias y Equipos	8,808.44	1,284.24
Adelantos y Pagos de Compensación por Tiempo de Servicios	147,656.36	15.04
Trasposos de Capital Tesoso Público	55.27	4.56
TOTAL RECURSOS APLICADOS	157,020.45	1,313.31
AUMENTO DEL CAPITAL DE TRABAJO	346,944.24	23,103.84

Las notas que se acompañan forman parte de los estados financieros.

COMISION NACIONAL SUPERVISORA DE EMPRESAS Y VALORES

ESTADO DE CAMBIOS EN EL PATRIMONIO NETO

	Hacienda Nacional	Hda. Nac. Adicional	Exc. de Revaluación	Reservas	Resultados Acumulados	TOTAL
	l/m.	l/m.	l/m.	l/m.	l/m.	l/m.
SALDO AL 31 DE DICIEMBRE DE 1988	40.99	( 0.64 )	—	0.12	136.44	176.91
Trasposos y Remesas entregadas						
Tesoro Público	—	( 4.57 )	—	—	—	( 4.57 )
Excedente de Revaluación	—	—	431.36	—	—	431.36
Capitaliz. Exced. Reval. Acc. Cía Peruana de Teléfonos	—	—	—	0.38	—	0.38
Resultado del Ejercicio	—	—	—	—	22,191.14	22,191.14
Transferencias	567.80	—	( 431.36 )	—	( 136.44 )	—
SALDO AL 31 DE DICIEMBRE DE 1989	608.79	( 5.21 )	—	0.50	22,191.14	22,795.22
Trasposos y Remesas entregados						
Tesoro Público	—	( 55.27 )	—	—	—	( 55.27 )
Excedente de Reval. (R.M. 009-91-EF/06)	—	—	93,988.79	—	—	93,988.79
Capitaliz. Exced. Reval. Acc. Cía. Peruana de Teléfonos	—	—	—	27.68	—	27.68
Resultado del Ejercicio	—	—	—	—	94,847.99	94,847.99
Transferencias	116,179.93	—	( 93,988.79 )	—	( 22,191.14 )	—
SALDO AL 31 DE DICIEMBRE DE 1990	116,788.72	( 60.48 )	—	28.18	94,847.99	211,604.41

Las notas que se acompañan forman parte de los estados financieros.

## NOTAS A LOS ESTADOS FINANCIEROS

### 1. Actividades de la Entidad

La Comisión Nacional Supervisora de Empresas y Valores –CONASEV–, es una Institución Pública descentralizada del sector Economía y Finanzas, cuya finalidad es promover el mercado de valores y velar por el adecuado manejo de las empresas. Tiene personería jurídica de derecho público interno y goza de autonomía funcional, administrativa y económica. Rige su funcionamiento de acuerdo a las disposiciones que contiene su Ley Orgánica, aprobada por el Decreto Legislativo N° 198 y su Reglamento aprobado por el Decreto Supremo N° 295-81-EFC.

### 2. Principios y prácticas contables que sigue la entidad

Los principales principios y prácticas seguidos en la contabilización de las operaciones así como en la preparación de los estados financieros se resumen a continuación:

- a) Los estados financieros han sido preparados, sobre la base de costos históricos, modificados por las revaluaciones de inmuebles, maquinaria y equipo, de acuerdo con los dispositivos legales pertinentes y, en consecuencia, no consideran todos los efectos de las variaciones en el poder adquisitivo de la moneda peruana, que en los últimos tres años fue como sigue:

Año terminado el 31 de diciembre de	Variación Porcentual Según el INEI	
	IPC %	IPM %
1988	1,722	1,877
1989	2,775	1,918
1990	7,650	6,534

- b) El proceso de las operaciones contables se efectúa de acuerdo a las normas del Sistema de Contabilidad Gubernamental Integrada, Directivas y disposiciones complementarias emitidas por la Contaduría Pública de la Nación.
- c) La provisión para cuentas de dudosa cobranza se calcula de acuerdo a lo establecido por la Directiva N° 32-84-EFC/76.07, aprobada por la Resolución Directoral N° 163-84-EFC/76.01.
- d) Las existencias se valorizan al costo de adquisición que es igual o inferior al valor neto de realización o de reposición.



## CONASEV

- e) Las inversiones se registran al valor de adquisición. Las acciones liberadas recibidas se registran al valor nominal con abono a resultados, o a las reservas cuando provienen de capitalización de excedentes de revaluación.
- f) Los inmuebles, maquinaria y equipo, se registran al costo más revaluaciones efectuadas de acuerdo a lo dispuesto por la Resolución Ministerial N° 009-91-EF/06 y la Directiva N° 028-80.

La depreciación se calcula por el método de línea recta, en función de la vida útil estimada de los bienes, aplicando tasas sobre el costo, más revaluaciones.

Los gastos de mantenimiento y reparación son cargados a los resultados del ejercicio en que se incurren.

- g) La provisión para compensación por tiempo de servicios se calcula de acuerdo con los dispositivos legales vigentes para el régimen laboral de las Leyes 4916 y 11377.

### 3. Cuentas por Cobrar

Este rubro comprende:

	1990	1989
	l/m.	l/m.
Tasas y contribuciones por cobrar	577.88	3.46
Venta de Bienes y Servicios	4.79	—
Cobranza Dudosa	0.17	—
Menos: Provisión para Ctas. de Cobranza Dudosa	( 29.14 )	( 0.17 )
	553.70	3.29

### 4. Otras Cuentas por Cobrar

Este rubro comprende:

	1990	1989
	l/m.	l/m.
Deudas del Personal	18,684.62	1,570.72
Multas a Empresas	166.72	2.97
Depósitos en Garantía	0.01	0.02
Cobranza Dudosa	0.64	—
Menos: Provisión para Ctas. de Cobranza Dudosa	( 971.30 )	( 78.69 )
	17,880.69	1,495.02

## Memoria 1990

### 5. Existencias

Este rubro comprende:

	<u>1990</u> l/m.	<u>1989</u> l/m.
Almacenes (Mat. y Sum. y Máq. Equipo)	6,349.86	226.22
Bienes en Tránsito	449.01	9.19
	<u>6,798.87</u>	<u>235.41</u>

### 6. Gastos Pagados por Anticipado

Este rubro comprende:

	<u>1990</u> l/m.	<u>1989</u> l/m.
Anticipo a Proveedores	1,421.12	31.06
Subsidios por Enf-Maternidad-IPSS	463.02	3.63
	<u>1,884.14</u>	<u>34.69</u>

### 7. Inversiones en Acciones

Este rubro comprende:

	<u>1990</u> l/m.	<u>1989</u> l/m.
Cía Peruana de Teléfonos S.A. (1'139,709 acc. a l/m. 25.00 c/u.)	28.49	0.81
Cía Peruana de Teléfonos S.A. (Nuevas Líneas)	500.39	9.47
Entel-Perú S.A. (Arequipa)	9.46	—
	<u>538.34</u>	<u>10.28</u>

## CONASEV

El Decreto Supremo N° 223-86-EF de 11 de julio de 1986 dispuso la transferencia a Inversiones COFIDE de las acciones que pertenecen al Estado en su calidad de usuario de las empresas que prestan servicios de telecomunicaciones. Tal transferencia comprende aquellas acciones que se encuentran en poder de las entidades a que se refieren los volúmenes I, II y V de la Ley 24422 y se considera como aporte de capital del Estado en ICSA. Las acciones que por tal aporte emita ICSA, se extenderán a nombre de CONADE.

Mediante Resolución CONASEV N° 169-88-EF/94.10 de 28 de octubre de 1988 se autorizó la transferencia fuera de Rueda de Bolsa de 887 acciones "A" y de 3,011 acciones "B" de propiedad de la CONASEV a favor de Inversiones COFIDE S.A. por un valor total de I/. 97,450.

### 8. Inmuebles, Maquinaria y Equipo

Este rubro comprende lo siguiente:

Clase de Activo	Costo + Revaluac. I/m.	Depreciación Acumulada I/m.	Valor Neto 1990 I/m.
Edificios	4,159.50		4,159.50
Maquinaria	46,123.93	9,503.61	36,620.32
Unidades de Transporte	15,974.29	4,374.16	11,600.13
Equipo de Oficina	51,516.72	12,556.53	38,960.19
	<u>117,774.44</u>	<u>26,434.30</u>	<u>91,340.14</u>

De conformidad con lo dispuesto en la Resolución Ministerial N° 009-91-EF/66, la CONASEV ha revaluado sus activos fijos, aumentando el valor bruto de los mismos y ajustando la depreciación acumulada correspondiente, como sigue:

	1990 I/m.	1989 I/m.
Aumentos en el costo	107,022.81	612.70
Ajuste de la Deprec. Acum.	(13,034.02)	( 181.34 )
	<u>93,988.79</u>	<u>431.36</u>

## Memoria 1990

### 9. Cuentas por Pagar

Este rubro comprende:

	<u>1990</u>	<u>1989</u>
	I/m.	I/m.
Tributos por Pagar	16,432.00	281.51
Remunerac. por Pagar	—	77.04
Proveedores	16,087.91	107.38
	<u>32,519.91</u>	<u>465.93</u>

### 10. Contingencias

- a) El Instituto Peruano de Seguridad Social basándose en los Decretos Leyes 19990 y 22482, acotó a CONASEV mediante Resolución N° 580-PE-89 la suma de I/m. 164.16 por falta de aportaciones entre enero y diciembre de 1989, derivadas de los pagos a contratados por servicios no personales y a practicantes, así como de las compensaciones de movilidad y refrigerio.

Según la Oficina de Asesoría Jurídica se tienen probabilidades de obtener resultados favorables por las acotaciones derivadas de los contratos de servicios no personales y en cuanto a los practicantes, no así en lo referido a refrigerio y movilidad, en donde considera que el Seguro tiene razón.

- b) La Intitución y otros organismos públicos tienen una demanda interpuesta el 15 de noviembre de 1990 por la Asociación de Ahorristas de PULL S.A. –Sucursal Juliaca– para que solidariamente devuelvan a dicha Asociación la suma de US\$ 50,000 e I/m. 70,000'000.00 que los asociados de dicha institución entregaron a PULL S.A. –Empresa Consultora de Inversiones y Administradora de Valores–. Asimismo, demanda el pago de US\$ 500,000 por daños y perjuicios.

Según la Oficina de Asesoría Jurídica de la entidad, existe escasa probabilidad de que la demandante obtenga fallo favorable que pudiera comprometer patrimonialmente a CONASEV.

## IMPLEMENTACION DE MEDIDAS CORRECTIVAS

En relación a las salvedades contenidas en el dictamen de Auditor Interno sobre la información financiera al 31 de diciembre de 1990, se dispuso que la Administración efectúe una revisión integral del inventario de los bienes del activo fijo, así como de los libros y documentos de su biblioteca, a fin de convalidar la valorización de los mismos en el Balance

## CONASEV

General. Como resultado de la acción adoptada se ha procedido, en el presente ejercicio, a efectuar los ajustes contables correspondientes.

De otra parte, con el propósito tanto de contar con los análisis de cuentas en los niveles necesarios cuanto de mejorar y agilizar el registro contable de las operaciones, se vienen diseñando nuevos sistemas de procesamiento automático de datos, habiéndose dotado al área contable de personal y equipo mecánico adicionales.

Finalmente, debe precisarse que en el curso del año 1991 se ha priorizado la capacitación del personal del Area Administrativa y dispuesto la revisión de los procedimientos que regulan el registro y control interno de las normas que dicha área opera.

## **VI. ANEXO ESTADISTICO**

**CUADRO N° 1**  
**MERCADO PRIMARIO DE VALORES**  
**(EN NUEVOS SOLES)**

MODALIDAD DE EMISION	1986	1987	1988	1989	1990
<b>I. OFERTAS PUBLICAS</b>	<b>1,490</b>	<b>1,184</b>	<b>2,100</b>	<b>93,126</b>	<b>1,955,000</b>
ACCIONES	420	584	—	—	—
Jugos del Norte S.A.	9	—	—	—	—
Inversiones en Turismo S.A.	—	3	—	—	—
Palma del Espino S.A.	246	—	—	—	—
Ganadería Schilcayo S.A.	3	—	—	—	—
Industrias Trasandinas del Sur S.A.	6	—	—	—	—
Agro del Perú	49	—	—	—	—
INCACAO S.A.	6	—	—	—	—
Perfiles Metálicos PRECOR S.A.	1	—	—	—	—
ADM de Efectivo TAGAL S.A.	100	—	—	—	—
Abila y Calpe Fondo de Inversiones Industriales	—	45	—	—	—
Inversiones Diversificadas S.A.	—	400	—	—	—
La Prudencial S.A.	—	36	—	—	—
Portafolio de Valores Tagal S.A.	—	100	—	—	—
BONOS	1,070	600	2,100	93,126	1,955,000
Sogewiese Leasing S.A.	150	500	1,000	87,026	300,000
Financiera de Crédito del Perú S.A.	500	—	400	2,000	—
Banco Latino	40	—	100	2,000	—
Financiera Peruana S.A.	60	—	—	100	—
Financiera San Pedro S.A.	110	—	300	1,000	—
Banco de Comercio	100	—	—	—	—
Lima Leasing S.A.	100	—	100	1,000	1,655,000
ENV Chimbote Export S.A.	10	—	—	—	—
SAGA S.A.	—	—	200	—	—
PERUINVEST Cía. de Fomento e Inversiones	—	100	—	—	—
<b>II. EMISIONES DEL SECTOR PUBLICO</b>	<b>1,615</b>	<b>4,460</b>	<b>122,055</b>	<b>2,162,000</b>	<b>29,697,470</b>
BONOS DEL GOBIERNO CENTRAL	800	1,100	120,000	2,045,000	28,797,470
Bonos de Inversión Pública	—	1,000	—	—	—
Bonos de Desarrollo	—	100	—	100,000	—
Bonos de Tesorería	—	—	20,000	895,000	28,797,470
Bonos de Pensiones	—	—	—	—	—
Bonos de Inversión Regional	800	—	100,000	—	—
Bonos Nacionales	—	—	—	1,050,000	—
BONOS DE EMPRESAS PUBLICAS	815	3,360	2,055	117,000	900,000
Bonos Cofide "C"	800	3,000	2,000	117,000	900,000
Bonos de Empresas Eléctricas	2	—	—	S.I.	—
— Electrolima	—	—	—	S.I.	—
— ElectroPerú	2	—	—	S.I.	—
Bonos de la Banca de Fomento Estatal	13	360	55	S.I.	—
— Bonos de Fomento Hipotecario	13	360	55	S.I.	—
<b>III. EMISIONES SOCIETARIAS (1)</b>	<b>7,355</b>	<b>5,660</b>	<b>20,954</b>	<b>681,476</b>	<b>20,299,751</b>
De Capital	5,801	4,443	15,970	456,567	9,815,699
Laborales	1,554	1,217	4,984	224,909	10,484,052
<b>TOTAL</b>	<b>10,460</b>	<b>11,304</b>	<b>145,109</b>	<b>2,936,602</b>	<b>51,952,221</b>

**FUENTE :** Resoluciones CONASEV, Reportes Estadísticos del MEF, COFIDE, Bolsa de Valores de Lima.  
(1) Información concerniente al incremento del Capital Social y Participación Laboral de las empresas inscritas en la Bolsa de Valores de Lima.

CUADRO Nº 2

IMPORTANCIA RELATIVA DEL MERCADO PRIMARIO DE VALORES  
(Valores Nominales en Nuevos Soles)

AÑOS	Oferta Pública	Emisión del Sector Público	*** Nuevos Aport. de Cap. a Empresas	Mercado Prim. de Valores	** Ing. Totales del Gobierno Central	** Gast. Capital del Gobierno Central	** Crédito del Sistema Financiero	Ofer. Púb. y nuevos aportes del Cap. Emp. Priv.	Emisión del Sector Púb. Ing. Total Gobierno	Emisión del Sector Púb. y Gastos de Capital	Merc. Prim. y Crédito Sist. Finan.
	(1)	(2)	(3)	(4)	(5)	(6)	(7)	% (8)=1/3	% (9),2/5	% (10),2/6	% (11),4/7
1986	1,490	1,615	890	3,995	45,191	10,968	71,500	167.42	3.6	14.7	5.6
1987	1,184	4,460	2,206	7,850	66,424	17,326	172,500	53.67	6.7	25.7	4.5
1988	2,100	122,055	20,306	144,461	406,900	68,623	909,500	10.3	30.0	177.9	15.9
1989	93,126	2"162,000	470,445	2"725,571	7"499,100	2"439,967	17"053,500	19.8	28.8	88.6	16.0
1990*	1"955,000	29"797,470	5"461,186	37"213,656	566"965,000	99"092,600	921"050,700	35.8	5.26	30.1	4.0

(\*) Preliminar

(\*\*) Cifras ajustadas según Nota Semanal Nº 7 del B.C.R. 1991

(\*\*\*) Incluyen nuevos aportes de empresas inscritas en Bolsa de Valores de Lima y de las empresas supervisadas (cifras estimadas 1990 en función del promedio de crecimiento de los años 1986-1989).



**CUADRO Nº 3**

**MERCADO PRIMARIO DE VALORES – DEUDA PUBLICA INTERNA  
SITUACION DE LA EMISION DE OBLIGACIONES DEL SECTOR PUBLICO AÑO 1990  
(En Nuevos Soles)**

Denominación de los Títulos Valores	Saldo Pendiente de Colocac.	Monto Autorizado 1990	Circulac. Vigente 31.12.89	Colocac. Efect. 1990	Redenc. Efect. 1990	Circulac. Vigente al31.12.90
I. Bonos del Gobierno Central	26,013,035	28,797,470	3,924,005	3,007,565	1,187,746	3,924,005
II. Bonos de Empresas Públicas	89,066,278	900,000	42,753	933,722	151	976,322
Bonos de COFIDE "C"	89,066,278	900,000	42,753	933,722	151	976,322
Bonos de Fomento Hipotecario	S.I.	S.I.	S.I.	S.I.	S.I.	S.I.
Bonos de Electroperú	S.I.	S.I.	S.I.	S.I.	S.I.	S.I.
Bonos de Electrolima	S.I.	S.I.	S.I.	S.I.	S.I.	S.I.
<b>TOTAL GENERAL</b>	<b>115,079,313</b>	<b>29,697,470</b>	<b>3,966,758</b>	<b>3,941,287</b>	<b>1,187,897</b>	<b>4,900,327</b>

**FUENTE** : MEF., COFIDE  
S.I. : Sin Información.

CUADRO Nº 4

ORIGEN DE LOS AUMENTOS DE CAPITAL  
(En Nuevos Soles)

CONCEPTO DE LA CAPITALIZACION EMPRESARIAL	AÑO 1986		AÑO 1987		AÑO 1988		AÑO 1989		AÑO 1990 (*)	
	Monto	%	Monto	%	Monto	%	Monto	%	Monto	%
Aporte de Accionistas	418	7.2	342	7,7	1,230	7.7	—	—	—	—
Utilidades Reinvertidas	371	6.4	182	4.1	830	5.2	13,697	3.0	294,471	3.0
Excedente de Revaluación	4,333	74.7	3,417	76.9	12,297	77.0	388,082	85.0	8"343,344	85.0
Reservas y otros	679	11.7	502	11.3	1,613	10.1	54,788	12.0	1"177,884	12.0
<b>TOTAL AUMENTO DE CAPITAL</b>	<b>5,801</b>	<b>100.0</b>	<b>4,443</b>	<b>100.0</b>	<b>15,970</b>	<b>100.0</b>	<b>456,567</b>	<b>100.0</b>	<b>9"815,699</b>	<b>100.0</b>
<b>TOTAL EMPRESAS</b>	<b>81</b>		<b>87</b>		<b>87</b>		<b>111</b>		<b>103</b>	

(\*) Cifras Preliminares.

CUADRO Nº 5

MERCADO PRIMARIO DE VALORES  
EMISIONES SOCIETARIAS DE ACCIONES DE EMPRESAS INSCRITAS EN BOLSA  
(Valores Nominales en Nuevos Soles)

SECTORES	AÑO 1986			AÑO 1987			AÑO 1988			AÑO 1989			AÑO 1990 (*)		
	Aumento	%	Nº Empr.	Aumento	%	Nº Empr.	Aumento	%	Nº Empr.	Aumento	%	Nº Empr.	Aumento	%	Nº Empr.
ACCIONES DE CAPITAL	5,801	100	81	4,443	100	87	15,970	100	110	456,567	100	111	9'815,699	100	103
Bancario	906	15.6	9	1,033	23.3	10	2,645	16.6	12	78,089	17.1	12	1'408,753	14.4	14
Financieras	74	1.3	11	103	2.3	9	469	2.9	9	4,544	1.0	9	530,191	5.4	8
Industriales	2,211	38.1	23	1,417	31.9	27	930	5.8	31	159,869	35.0	27	2'086,052	21.3	25
Inmobiliarias	95	1.6	4	94	2.1	6	93	0.6	7	7,506	1.6	6	42,871	0.4	4
Mineras	168	2.9	8	302	6.8	8	3,753	23.5	8	136,664	29.9	8	4'488,533	45.7	8
Seguros	293	5.0	13	597	13.4	12	867	5.4	15	22,685	5.0	16	341,520	3.5	16
Servicios Públicos	1,511	26.1	3	222	5.0	3	6,158	38.6	6	12,638	2.8	6	767,490	7.8	3
Diversos	543	9.4	10	675	15.2	12	1,055	6.6	22	34,572	7.6	27	150,289	1.5	25
ACCIONES LABORALES	1,554	100	100	1,217	100	113	4,984	100	169	224,909	100	176	10'484,052	100	184
Industriales	1,049	67.5	76	1,023	84.1	86	2,190	43.9	138	103,051	45.8	145	1'959,951	18.7	153
Mineras	505	32.5	24	194	15.9	27	2,794	56.1	31	121,858	54.2	31	8'524,101	81.3	31
TOTAL	7,355	—	181	5,660	—	200	20,954	—	279	681,476	—	287	20'299,751	—	287

FUENTE : Memorias de la Bolsa de Valores de Lima.  
(\*) Preliminar.

CUADRO N° 6

MONTO NEGOCIADO EN LA BOLSA DE VALORES DE LIMA Y AREQUIPA  
(Cifras Corrientes)

Período: 1986 - 1990

INSTRUMENTOS	MONTO NEGOCIADO (*)							ESTRUCTURA PORCENTUAL							
	1986	1987	1988	1989		1990		1986	1987	1988	1989		1990		
				Lima	Arequipa	Lima	Arequipa				Lima	Arequipa	Lima	Arequipa	
TOTAL (1+2)	4,439	6,207	7,798	320,252	9	33,036,902	334,150	100.0	100.0	100.0	100.0	100.0	100.0	100.0	
1. OPERACIONES REGULARES	4,439	6,207	4,950	243,590	9	25,187,682	334,150	100.0	100.0	63.5	76.1	100.0	76.2	100.0	
OBLIGACIONES	1,108	1,132	803	23,148	—	110,201	—	25.0	18.2	10.3	7.2	0.0	0.3	—	
Cédulas	—	—	—	—	—	—	—	—	—	—	—	—	—	—	
Bonos	1,108	1,132	803	23,148	—	110,201	—	25.0	18.2	10.3	7.2	—	0.3	—	
ACCIONES COMUNES	1,588	3,388	1,780	92,323	—	10,065,716	107,257	35.8	54.6	22.8	28.8	—	30.5	32.1	
Bancarias	197	1,723	3	7	—	5,275,108	6,237	4.4	27.8	.0	.0	—	16.0	1.9	
Financieras	22	75	256	—	—	49,777	—	0.5	1.2	3.3	—	—	0.2	—	
Industriales	915	799	703	54,744	—	2,729,296	—	20.6	12.9	9.0	17.1	—	8.3	—	
Inmobiliarias	100	42	8	77	—	901	—	2.3	0.7	0.1	.0	—	.0	—	
Mineras	115	107	401	33,137	—	1,823,118	—	2.6	1.7	5.1	10.3	—	5.5	—	
Seguros	67	267	204	—	—	53,869	101,020	1.5	4.3	2.6	0.0	—	0.2	30.2	
Servicios Públicos	—	—	—	16	—	—	—	0.0	0.0	—	.0	—	—	—	
Diversas	172	375	205	4,342	—	133,647	—	3.9	6.0	2.6	1.4	—	0.4	—	
ACCIONES LABORALES	1,743	1,688	2,367	128,119	9	15,011,765	226,893	39.3	27.2	30.4	40.0	100.0	45.4	67.9	
Industriales	1,584	1,199	688	46,068	9	3,479,911	1,549	35.7	19.3	8.8	14.4	100.0	10.5	0.5	
Mineras	158	486	1,679	82,051	—	11,531,854	225,344	3.6	7.8	21.5	25.6	—	34.9	67.4	
Otras	—	3	—	—	—	—	—	—	—	—	—	—	—	—	
2. OPERACIONES DE REPORTE	—	—	2,848	76,662	—	7,849,220	—	—	—	36.5	23.9	—	23.8	—	
OBLIGACIONES	—	—	1	2,225	—	7,325	—	—	—	.0	0.7	—	.0	—	
ACCIONES	—	—	2,847	74,437	—	7,841,895	—	—	—	36.5	23.2	—	23.7	—	
Acciones Comunes	—	—	288	9,499	—	1,861,702	—	—	—	3.7	3.0	—	5.6	—	
Acciones Laborales	—	—	2,559	64,938	—	5,980,193	—	—	—	32.8	20.3	—	18.1	—	

(\*) : En Nuevos Soles  
FUENTE : Comisión Nacional Supervisora de Empresas y Valores  
ELABORACION : Oficina de Planeamiento.

**CUADRO N° 7**  
**TITULOS REGISTRADOS EN LA BOLSA**  
**DE VALORES DE LIMA**

CLASES	AÑOS	1986	1987	1988	1989	1990
<b>OBLIGACIONES</b>		24	23	23	21	11
Deudas del Estado		1	1	1	—	—
Cédulas Hipotecarias		1	1	1	—	—
Bonos		22	21	21	21	11
<b>ACCIONES COMUNES</b>		90	99	104	108	111
Empresas Bancarias		10	11	12	12	15
Empresas Financieras		11	9	9	9	9
Empresas Industriales		24	28	26	26	25
Empresas Inmobiliarias		5	7	6	6	6
Empresas Mineras		8	8	8	8	8
Empresas de Seguros		14	14	15	16	16
Empresas de Servicios Públicos		7	6	6	4	4
Empresas Diversas		11	16	22	27	28
<b>ACCIONES LABORALES</b>		108	123	167	178	186
Empresas Industriales		80	93	136	147	155
Empresas Mineras		28	30	31	31	31
CERTEX		—	—	—	—	—
<b>TOTALES</b>		222	245	294	307	308

**CUADRO N° 8**

**TITULOS REGISTRADOS EN LA BOLSA  
DE VALORES DE LIMA 1990**

ACTIVIDAD	Número de Valores Insc. 31-12-89	Inscripción	Retiros	TOTAL 30-12-90
OBLIGACIONES	21	1	11	11
BONOS	21	1	11	11
<b>ACCIONES COMUNES</b>	108	4	1	111
Bancarias	12	3	—	15
Financieras	9	—	—	9
Industriales	26	—	1	25
Inmobiliarias	6	—	—	6
Mineras	8	—	—	8
Seguros	16	—	—	16
Servicios Públicos	4	—	—	4
Diversas	27	1	—	28
<b>ACCIONES LABORALES</b>	178	8	—	186
Industriales	147	8	—	155
Mineras	31	—	—	31
<b>TOTAL</b>				
Acciones Comunes y Laborales	286	12	1	297
<b>TOTAL</b>	<b>307</b>	<b>13</b>	<b>12</b>	<b>308</b>

**CUADRO N° 9**

**TITULOS RETIRADOS DE BOLSA  
EN 1990**

EMPRESAS	Acciones	Disposición Autoritativa	Fecha
1. Ganadería Schilcayo S.A.	Acc. Com.	RC/068-90-EF/94.10.0	23-05-90

**CUADRO Nº 10**  
**NUMERO DE TITULOS TRANSADOS EN LA BOLSA**  
**DE VALORES DE LIMA**

CLASES	AÑOS	1986	1987	1988	1989	1990
<b>OBLIGACIONES</b>		16	21	14	12	8
Deudas del Estado		—	—	—	—	—
Cédulas Hipotecarias		—	—	—	—	—
Bonos		16	21	14	12	8
<b>ACCIONES COMUNES</b>		69	73	54	49	63
Empresas Bancarias		8	9	3	4	9
Empresas Financieras		6	6	1	—	2
Empresas Industriales		23	23	23	20	21
Empresas Inmobiliarias		3	4	4	3	2
Empresas Mineras		8	8	8	8	8
Empresas de Seguros		10	12	2	—	9
Empresas de Servicio Público		4	2	3	2	—
Empresas Diversas		7	9	10	12	12
<b>ACCIONES LABORALES</b>		88	94	106	114	107
Empresas Industriales		62	70	81	89	85
Empresas Mineras		26	24	25	25	22
<b>TOTALES</b>		173	188	174	175	178

CUADRO Nº 11

COEFICIENTE DE TITULOS TRANSADOS EN LA BOLSA DE VALORES  
DE LIMA CON RESPECTO A LOS TITULOS REGISTRADOS

CLASES	AÑOS	1986	1987	1988	1989	1990
<b>OBLIGACIONES</b>		66.7	91.3	60.9	57.1	72.7
Deudas del Estado		—	—	—	—	—
Cédulas Hipotecarias		—	—	—	—	—
Bonos		72.7	100	66.7	57.1	72.7
<b>ACCIONES COMUNES</b>		76.7	73.7	51.9	45.4	58.3
Empresas Bancarias		80.0	81.8	25.0	33.3	60.0
Empresas Financieras		54.5	66.7	11.1	—	25.0
Empresas Industriales		95.8	82.1	88.4	76.9	84.0
Empresas Inmobiliarias		60.0	57.1	66.7	50.0	50.0
Empresas Mineras		100.0	100.0	100.0	100.0	100.0
Empresas de Seguros		71.4	85.7	13.3	—	56.3
Empresas de Servicios Públicos		57.1	33.3	50.0	50.0	—
Empresas Diversas		70.0	56.3	45.5	44.4	42.9
<b>ACCIONES LABORALES</b>		80.7	76.4	63.5	64.0	57.5
Empresas Industriales		75.6	75.3	59.6	60.5	54.8
Empresas Mineras		96.3	80.0	80.7	80.6	71.0
<b>TOTALES</b>		77.9	76.7	59.2	57.0	58.4



**CUADRO Nº 12**

**ACCIONES COMUNES INSCRITAS Y TRANSADAS  
EN LA BOLSA DE VALORES DE LIMA  
AÑO 1990**

1.3

VALORES: ACCIONES	Nº de Acciones Inscritas 01-01-90	Nº de Acciones Negociadas (*) 1990	Nº de Días Negociadas	Índice de Rotación	Participación Respecto al Sector (*)	Participación Respecto al Total (*)
<b>ACCIONES COMUNES</b>	10,334,677,190	126,068,014				100.0
<b>BANCOS</b>	1,492,012,405	64,740,763	—	4.34	100.0	51.35
Banco Central Hipotecario del Perú	3,019,393	493	2	0.02	—	—
Banco Continental	100,000,000	—	—	—	—	—
Banco de Comercio "A"	81,060,000	—	—	—	—	—
Banco de Comercio "B"	S.I.	2	1	—	—	—
Banco de Crédito del Perú	757,376,997	28,297,869	84	3.74	43.71	22.45
Banco de Desarrollo "Bandesco"	91,076,755	865,970	1	0.95	1.34	0.69
Banco de Lima	60,794,370	—	—	—	—	—
Banco de los Andes	2,250,587	260	1	0.01	—	—
Banco del Progreso "Probank"	67,550,000	3,180,200	2	4.71	4.91	2.52
Banco Financiero del Perú	67,091	20,569	5	30.66	0.03	0.02
Banco Internacional del Perú "Interbank"	11,263,917	—	—	—	—	—
Banco Latino	70,372,514	32,086,868	2	45.60	49.56	25.45
Banco Mercantil del Perú	114,615,028	—	—	—	—	—
Banco Nor Perú - Continorte	1,190,753	—	—	—	—	—
Banco Wiese Ltda.	131,375,000	288,532	29	0.22	0.45	0.23
<b>FINANCIERAS</b>	535,487,656	2,295,534	—	0.43	100.0	1.82
Financiera de Crédito del Perú S.A.	517,681,325	28,774	3	0.01	1.25	0.02
Financiera Nacional S.A.	17,000	—	—	—	—	—
Financiera Peruana Interfip	—	—	—	—	—	—
Financiera Progreso	470,708	—	—	—	—	—
Financiera Regional del Sur	963,485	—	—	—	—	—
Financiera San Pedro S.A. - Finsapesa	1,457,152	—	—	—	—	—
Financiera Sudamericana S.A.	8,406,387	2,266,760	6	26.96	98.75	1.80
Perúinvest	118,407	—	—	—	—	—
Promotora Peruana	6,373,192	—	—	—	—	—
<b>DIVERSAS</b>	218,094,309	2,015,397	—	0.92	100.00	1.60
Abila & Calpe Fondo de Inversiones Industriales S.A.	55,800	1,000	1	1.79	0.05	—
Administración de Efectivo Tagal S.A.	—	—	—	—	—	—
AETSA "B"	9,714	234	2	2.41	0.01	—
ALDESA	478,775	—	—	—	—	—
ALMACENA	11,222	—	—	0	—	—
Almacenera Continental S.A. "Almaconti"	412,924	—	—	—	—	—
Almacenes del Perú S.A. - Alma Perú	753,034	—	—	—	—	—
Almacenera Peruana de Comercio S.A.	—	—	—	—	—	—
-Alpeco-	7,004	—	—	—	—	—
Almacenes Grales. de Depósitos Agropecuarios del Comer	—	—	—	—	—	—
Almacenes Grales. y Aduaneros S.A.	—	—	—	—	—	—
"Almagesa"	S.I.	—	—	—	—	—
Brink's Perú S.A.	7,161,065	41,896	1	0.59	2.08	0.03
Cía. Almacenera S.A.	1,375,410	—	—	—	—	—
Conturismo S.A.	1,138,258	—	—	—	—	—
Depósitos S.A.	—	—	—	—	—	—
Enrique Ferreyros S.A.	57,673,456	152,477	8	0.26	7.57	0.12

Cont. Cuadro N° 12. Acciones Comunes Inscritas y Transadas en la Bolsa de Valores de Lima - Año 1990

2.3

VALORES: ACCIONES	N° de Acciones	N° de Acciones	N° de Dias	Indice de	Participación	Participación
	Inscritas 01-01-90	Negociadas (*) 1990	Negociadas	Rotación	Respecto al Sector (*)	Respecto al Total (*)
Fondo de Inversiones Tagal S.A.						
FITSA "A" (S-R)	338	—	—	—	—	—
Fondo de Inversiones Tagal S.A. FITSA "B"	229,089	16,183	25	7.06	0.80	0.01
Hotel S.A.	71,861	—	—	—	—	—
Inversión Continental S.A.	19,180,937	—	—	—	—	—
Inversiones Cosepa S.A.	2,761,489	168	1	0.01	0.01	—
Inversiones Diversificadas S.A. "A"	4,000,000	290,050	34	7.25	14.39	0.23
Inversiones de Turismo S.A. "Invertur"	24,039,291	277,452	30	1.15	13.77	0.22
Inversiones Nacionales de Turismo S.A.						
- INTURSA	36,100,000	255,349	10	0.71	12.67	0.20
Inversiones Pacasmayo S.A. "B"	15,335,209	972,961	6	6.34	48.28	0.77
Lima Leasing S.A.	90,000	—	—	—	—	—
Negocios e Inmuebles S.A.	20,155,300	—	—	—	—	—
Portafolio de Valores Tagal S.A. "B"	62,329	7,376	27	11.83	0.37	0.01
Red Bicolor de Comunicaciones S.A. "A"	11,804	251	3	2.13	0.01	—
Red Bicolor de Comunicaciones S.A. "B"	—	—	—	—	—	—
Sogewiese Leasing S.A.	26,980,000	—	—	—	—	—
<b>INMOBILIARIAS</b>	50,706,682	102,650	—	0.20	100.00	0.08
Inmobiliaria Bravo S.A.	3,129,168	—	—	—	—	—
Inmobiliaria Los Portales S.A.	42,500,000	101,650	3	0.24	99.03	0.08
Inmobiliaria y Administradora Perel S.A.	12,514	—	—	—	—	—
La Prudencial S.A. Serie I-B	S.I.	1,000	1	—	0.97	—
La Inmobiliaria	5,065,000	—	—	—	—	—
<b>SERVICIOS PUBLICOS</b>	790,098,446	—	—	—	—	—
Hidrandina S.A. Empresa Regional						
Electronorte Medio Com.	93,521	—	—	—	—	—
Hidrandina S.A. Empresa Regional						
Electronorte Medio Pre.	—	—	—	—	—	—
Cía Peruana de Teléfonos S.A. "A" S-1	193,292,090	—	—	—	—	—
Cía. Peruana de Teléfonos S.A. "B"	596,712,835	—	—	—	—	—
<b>SEGUROS</b>	366,251,261	1,351,057	—	0.37	100.00	1.07
América Terrestre y Marítima S.A.- Cía.						
Seguros Generales	9,790,570	250,811	3	2.56	18.56	0.20
Cía. de Seguros Atlas	43,000,000	366,000	1	0.85	27.09	0.29
Cía. de Seguros Cóndor S.A.	4,000,000	37,500	2	0.94	2.78	0.03
Cía. de Seguros La Fénix Peruana	55,000,000	103,640	3	0.19	7.67	0.08
Cía. de Seguros La Nacional	80,000	12,198	5	15.25	0.90	0.01
Cía de Seguros La Universal S.A.	44,280	—	—	—	—	—
Cía. de Seguros Rímac	48,729,891	283,274	10	0.58	20.97	0.22
Cía. de Seguros y Reaseguros Peruano						
Suiza S.A.	30,541,714	—	—	—	—	—
Cía. Internacional de Seguros del Perú	42,000,000	279,282	8	0.66	20.67	0.22
Cía. Italo Peruana de Seguros Generales (S)	3,890	—	—	—	—	—
El Pacífico Cía. de Seguros y Reaseguros	60,263,911	16,486	3	0.03	1.22	0.01
El Sol Cía. de Seguros Generales	58,630,000	1,866	2	—	0.14	—
La Colmena Cía. de Seguros	111,305	—	—	—	—	—
La Real Cía. de Seguros Generales S.A.	25,700	—	—	—	—	—
La Vitalicia Cía. de Seguros S.A.	1,550,000	—	—	—	—	—
Popular y Porvenir Cía. de Seguros	12,480,000	—	—	—	—	—
<b>INDUSTRIALES COMUNES</b>	2,251,700,079	15,747,788	—	0.70	100.00	12.49
Aceros del Perú S.A. Adesur	14,423,710	—	—	—	—	—
Ampollas Farmacéuticas S.A. AMFA	14,642,403	161,381	13	1.10	1.02	0.13
Armco Peruana S.A.	36,516,795	1,000	1	—	0.01	—
Bayser Perú S.A.	1,780,000	1,231	1	0.07	0.01	—

Cont. Cuadro Nº 12. Acciones Comunes Inscritas y Transadas en la Bolsa de Valores de Lima - Año 1990

3.3

VALORES: ACCIONES	Nº de Acciones Inscritas 01-01-90	Nº de Acciones Negociadas (*) 1990	Nº de Días Negociadas	Índice de Rotación	Participación Respecto al Sector (*)	Participación Respecto al Total (*)
Cervecería Backus y Jhonston S.A.	357,213,402	4,371,045	74	1.22	27.76	3.47
Cervecería del Norte S.A.	100,362,760	53,632	13	0.05	0.34	0.04
Cervecería San Juan S.A.	116,987,094	1,035,180	44	0.88	6.57	0.82
Cía. Manufacturera de Vidrio del Perú Ltda. S.A.	37,192,417	19,501	2	0.05	0.12	0.02
Cía. Nacional de Cerveza	1,010,948,110	215,513	28	0.02	1.37	0.17
Cías. Unidas Vitarte Victoria Cuvisa	3,263,220	28,036	22	0.86	0.18	0.02
Conductores Eléctricos Peruanos S.A. Ceper "B"	—	—	—	—	—	—
Conductores Eléctricos Peruanos S.A. Ceper "B" S-2	191,331,347	3,979,302	13	2.08	25.27	3.16
Del Mar S.A.	3,295,000	—	—	—	—	—
Fábrica de Tejidos La Unión Ltda. S.A.	8,780,398	5,270,895	30	60.03	33.47	4.18
Ganadera Shilcayo S.A. (Retirada 29-05-90)	692,729	—	—	—	—	—
Hilos Cadena Llave S.A.	51,553	11,452	1	22.21	0.07	0.01
Industria Textil Piura S.A.	10,172,956	123,566	62	1.21	0.78	0.10
Industrias Reunidas S.A. Inresa	118,225,181	329,364	29	0.28	2.09	0.26
Jugos del Norte S.A.	28,278,700	68	1	—	—	—
Moraveco (S)	—	—	—	—	—	—
Papelería del Sur S.A.	90,010	2,000	1	2.22	0.01	—
Plastix Peruana S.A.	1,666,130	—	—	—	—	—
Productora de Alambres y Derivados S.A. -Prolansa	19,946,776	—	—	—	—	—
Sociedad Cervecera de Trujillo S.A.	96,775,170	58,896	14	0.06	0.37	0.05
Tabacalera Nacional S.A.	29,375,000	4,559	7	0.02	0.03	—
Universal Textil S.A.	28,245,360	37,410	16	0.13	0.24	0.03
Vidrios Planos del Perú S.A.,	21,443,858	43,757	8	0.20	0.28	0.03
<b>MINERAS COMUNES</b>	<b>4,630,326,352</b>	<b>39,814,825</b>	<b>—</b>	<b>0.86</b>	<b>100.00</b>	<b>31.58</b>
Castrovirreyna Compañía Minera S.A.	6,251,099	1,127	2	0.02	—	—
Cía. de Minas Buenaventura S.A.	3,863,203,015	17,161,978	48	0.44	43.10	13.61
Cía. Minera Atacocha S.A.	363,879,280	1,832,760	57	0.50	4.60	1.45
Cía. Minera Huarón S.A.	118,364,458	16,345	4	0.01	0.04	0.01
Cía. Minera Milpo S.A.	152,861,132	14,820,402	55	9.70	37.22	11.76
Cía. Minera Sayapullo S.A.	96,902,434	5,550,249	47	5.73	13.94	4.40
Sindicato Minero Pacococha S.A.	19,363,922	852	1	—	—	—
Volcán Cía. Minera S.A.	9,501,012	431,112	43	4.54	1.08	0.34

(\*) En miles de acciones.

CUADRO Nº 13

ACCIONES LABORALES INSCRITAS Y TRANSADAS  
EN LA BOLSA DE VALORES DE LIMA  
AÑO 1990

1.5

VALORES: ACCIONES	Nº de Acciones Inscritas 01-01-90	Nº de Acciones Negociadas (*) 1990	Nº de Días Negociadas	Índice de Rotación	Participación Respecto al Sector (*)	Participación Respecto al Total (*)
ACCIONES LABORALES	10,718,119,893	680,972,570	—	6.35	—	100.00
<b>INDUSTRIALES</b>	<b>2,067,896,422</b>	<b>146,562,631</b>	<b>—</b>	<b>7.09</b>	<b>100.00</b>	<b>21.52</b>
Aceros Arequipa S.A.	26,232,566	118,574	6	0.45	0.08	0.02
AGP Industrias S.A.	56,873	1,092	1	1.92	0.00	0.00
Ampollas Farmacéuticas S.A.	1,568,097	—	—	—	—	—
Armco Peruana S.A.	18,258,396	13,505,876	25	73.97	9.22	1.98
Artesanía Textil S.A.	4,852	—	—	—	—	—
Asea Brown Boveri Industrial S.A.	5,798,000	89,368	66	1.54	0.06	0.01
Asea Brown Boveri Industrial S.A. S-2	—	—	—	—	—	—
Bakelita y Anexos S.A. BASA	5,637,636	1,329,521	48	23.58	0.91	0.20
Baribent S.A.	4,950	—	—	—	—	—
Bayer Perú S. A.	644,663	47,758	20	7.41	0.03	0.01
Beauty Form Peruana S.A.	726	—	—	—	—	—
Bordados Modernos S.A.	28,184	—	—	—	—	—
Cables y Conductores de Cobre S.A.	33,817	7,044	4	20.83	0.00	0.00
Calixto Romero S.A.	8,184,896	882,680	27	10.78	0.60	0.13
Calzados Peruanos S.A.	158	—	—	—	—	—
Calzados Duramil del Perú S.A.	166,370	—	—	—	—	—
Candados Peruanos S.A.	575	—	—	—	—	—
Carlos Koch Prattes S.A.	—	—	—	—	—	—
Carlos Koch Prattes S.A. S-2	—	—	—	—	—	—
Carrocerías Morillas S.A.	3,356,720	—	—	—	—	—
Cemento Norte Pacasmayo S.A.	89,299,381	11,145,075	85	12.48	7.60	1.64
Cementos Lima S.A.	34,475,825	9,372,059	158	27.18	6.39	1.38
Cerámicas-Mosaicos S.A. Cermosa	67,873	44,670	1	65.81	0.03	0.01
Cervecería Backus y Jhonston S.A.	178,283,623	14,086,218	204	7.90	9.61	2.07
Cervecería del Norte S.A.	10,609,053	362,267	71	3.41	0.25	0.05
Cervecería San Juan S.A.	18,961,960	1,417,495	80	7.48	0.97	0.21
Cía. Arturo Field y La Estrella Ltda. S.A.	1,682,444	1,022,002	58	60.75	0.70	0.15
Cía. Cilgal S.A.	6,958	—	—	—	—	—
Cía. de Industrias Nacionales S.A. Cinsa	3,866,906	5,873	3	0.15	0.00	0.00
Cía. de Representaciones y Distribuciones S.A. Credisa	10,774,408	3,022,997	99	28.06	2.06	0.44
Cía. Embotelladora Leopoldo Barton S.A.	1,094,416	—	—	—	—	—
Cía. Good Year del Perú S.A.	15,101,369	410,654	38	2.72	0.28	0.06
Cía. Industrial Nor Peruana S.A.	3,125,121	31,709	7	1.01	0.02	0.00
Cía. Industrial Nuevo Mundo S.A.	614,260	42,563	24	6.93	0.03	0.01
Cía. Industrial Perú Pacífico S.A.	10,419,822	122,793	43	1.18	0.08	0.02
Cía. Manufacturera de Vidrio del Perú Ltda. S.A.	7,539,289	175,375	35	2.33	0.12	0.03
Cía. Molinera Santa Rosa S.A.	12,642,739	30,811	11	0.24	0.02	0.00
Cía. Nacional de Cerveza C.N.C.	461,758,342	32,984,966	212	7.14	22.51	4.84
Cía. Oleaginosa del Perú S.A. Copsa	22,269,996	448,686	42	2.01	0.31	0.07
Cía. Peruana de Envases S.A.	6,646,735	1,375,726	59	20.70	0.94	0.20
Cía. Peruana Textil El Hilado S.A.	836,427	275,156	52	32.90	0.19	0.04
Cía. Textil El Progreso S.A.	9,325,571	116,390	22	1.25	0.08	0.02
Cías. Unidas Vitarte Victoria Cuvisa	345,592	2,658	2	0.77	0.00	0.00
Cirugía Peruana S.A.	98,811	—	—	—	—	—
Cobres Laminados S.A. - Cobrelsa	559	—	—	—	—	—
Comercial Industrial Delta S.A.	249	—	—	—	—	—
Concentrados Marinos S. A.	3,212	40	1	1.25	0.00	0.00

Cont. Cuadro Nº 13. Acciones Laborales Inscritas y Transadas en la Bolsa de Valores de Lima - Año 1990

2.5

VALORES: ACCIONES	Nº de Acciones Inscritas 01-01-90	Nº de Acciones Negociadas (*) 1990	Nº de Días Negociadas	Índice de Rotación	Participación Respecto al Sector (*)	Participación Respecto al Total (*)
Conductores Eléctricos Peruanos S.A. Ceper	567,484,368	12,981,973	171	2.29	8.86	1.91
Conductores Eléctricos Peruanos S.A. Ceper S-2	S.I.	183,958	1	—	0.13	0.03
Confecciones y Creaciones S.A.	32	—	—	—	—	—
Consorcio Farmacéutico Nacional S.A. Cofana	61,094	—	—	—	—	—
Consorcio Industrial del Perú S.A.	29,368	1,060	1	3.61	0.00	0.00
Construcciones Electromecánicas Delcrosa S.A.	1,859,178	642	1	0.03	0.00	0.00
Corporación de Industrias Plásticas S.A.	176,074	3,200	2	1.82	0.00	0.00
Crown Cork del Perú S.A.	25,384	—	—	—	—	—
Derivados del Maíz S.A. - Industrial	5,995,556	431,263	28	7.19	0.29	0.06
Duotex S.A.	—	—	—	—	—	—
Editorial e Imprenta Enotria S.A.	285,268	—	—	—	—	—
Editorial Imprenta Amaru S.A.	2,387,039	92,829	12	3.89	0.06	0.01
Electrolux S.A.	63,500	—	—	—	—	—
Empresa Nacional del Tabaco S.A.	14,885	—	—	—	—	—
Empresa Nacional del Tabaco S.A. S-2	—	—	—	—	—	—
Empresa Periodística Nacional S.A.	39,970	—	—	—	—	—
Explosivos S.A. - Exsa	36,613,720	—	—	—	—	—
Fábrica de Aguas Gaseosas Huacho S.A.	121,256	—	—	—	—	—
Fábrica de Aguas Gaseosas Huacho S.A. S-2	—	—	—	—	—	—
Fábrica de Aluminio y de Metales S.A. F.A.M.	23,516,564	5,471,889	119	23.27	3.73	0.80
Fábrica de Calzado el Diamante A. Pinasco S.A.	10,548	—	—	—	—	—
Fábrica de Calzado Peruano S.A.	—	—	—	—	—	—
Fábrica de Hilados y Tejidos San Miguel S.A.	402,678	—	—	—	—	—
Fábrica de Hilados y Tejidos San Miguel S.A. S-2	—	—	—	—	—	—
Fca. de Implementos Agrícolas Nacionales S.A. Fiansa	12,777	—	—	—	—	—
Fábrica de Mechas S.A.	22,300,396	3,329,419	123	14.93	2.27	0.49
Fábrica de Mechas S.A. S-2	—	—	—	—	—	—
Fábrica de Mechas S.A. S-3	—	—	—	—	—	—
Fábrica de Mechas S.A. S-4	—	—	—	—	—	—
Fábrica de Tejidos de Ica S.A.	—	—	—	—	—	—
Fábrica de Tejidos La Bellota S.A.	306,481	20,160	9	6.58	0.01	0.00
Fábrica de Tejidos La Unión Ltda. S.A.	2,780,804	529,245	93	19.03	0.36	0.08
Fábrica de Tejidos San Jacinto S.A.	20,862,506	48,310	28	0.23	0.03	0.01
Fábrica Peruana Eternit S.A.	1,547,303	153,178	41	9.90	0.10	0.02
Farmitalia Carlo Erba S.A.	3,731	—	—	—	—	—
Farmitalia Carlo Erba S.A. S-2	—	—	—	—	—	—
Filamentos Industriales S.A.	26,493,022	606,130	90	2.29	0.41	0.09
Filtros del Perú S.A. (antes Baumgartner del Perú S.A.)	51,750	8,155	3	15.76	0.01	0.00
Fosforera Peruana S.A.	2,740,361	84,779	37	3.09	0.06	0.01
Frutos del País S.A.	3,419,504	51,641	26	1.51	0.04	0.01
Fundición Lima Industrial y Comercial S.A.	15,363	—	—	—	—	—
Hidrostal S.A.	475,866	175,346	10	36.85	0.12	0.03
Hilados América S.A.	—	—	—	—	—	—
Hilados Andinos	12,275	—	—	—	—	—
Hilos Cadena Llave S.A.	2,649	—	—	—	—	—
Hoechst Peruana S.A.	3,335,545	9,587	7	0.29	0.01	0.00
I M Fricción S.A.	2,549	—	—	—	—	—
I M Fricción S.A. S-2	—	—	—	—	—	—
Ibeltex S.A.	15,840	—	—	—	—	—
Indeco Peruana S.A. - Industrias del Cobre S.A.	50,209,395	3,073,610	71	6.12	2.10	0.45
Industria de Gases Callao S.A.	468,424	2,033	2	0.43	0.00	0.00
Industria Textil Piura S.A.	2,281,719	1,144,361	172	50.15	0.78	0.17
Industrial Cacer S.A.	6,518,279	148,611	25	2.28	0.10	0.02
Industrial Comercial Representaciones S.A. Incoresa	436	—	—	—	—	—

Cont. Cuadro Nº 13. Acciones Laborales Inscritas y Transadas en la Bolsa de Valores de Lima - Año 1990

3.5

VALORES: ACCIONES	Nº de Acciones	Nº de Acciones	Nº de Días	Índice de	Participación	Participación
	Inscritas 01-01-90	Negociadas (*) 1990	Negociadas	Rotación	Respecto al Sector (*)	Respecto al Total (*)
Industrial Papelera Atlas S.A.	912,236	229,228	1	25.13	0.16	0.03
Industrial Papelera Atlas S.A. S-2	—	—	—	—	—	—
Industrial Papelera Atlas S.A. S-3	—	—	—	—	—	—
Industrial Textil - Indutex	890	—	—	—	—	—
Industrias de Jebe y Derivados S.A.	17,232	—	—	—	—	—
Industrias del Cartón S.A.	6,145	—	—	—	—	—
Industrias del Papel S.A.	1,787	—	—	—	—	—
Industrias Electro Químicas S.A.	442,053	7,966	5	1.80	0.01	0.00
Industrias Electro Químicas S.A. S-2	—	—	—	—	—	—
Industrias Electro Químicas S.A. S-3	—	—	—	—	—	—
Industrias Electro Químicas S.A. S-4	—	—	—	—	—	—
Industrias Electro Químicas S.A. S-5	—	—	—	—	—	—
Industrias Electro Químicas S.A. S-6	—	—	—	—	—	—
Industrias Fast S.A.	1,365,363	390,783	36	28.62	0.27	0.06
Industrias Mettcalco S.A.	6,644,419	1,203,437	54	18.11	0.82	0.18
Industrias Pacocha S.A.	43,242,755	3,566,824	60	8.25	2.43	0.52
Industrias Reunidas S.A.	40,232,159	4,258,776	73	10.59	2.91	0.63
Industrias Royal S.A.	73,700	—	—	—	—	—
Industrias Royal S.A. S-2	—	—	—	—	—	—
Industrias Royal S.A. S-3	—	—	—	—	—	—
Industrias Santa María S.A.	209,268	—	—	—	—	—
Industrias Vencedor S.A.	6,156,471	42,582	23	0.69	0.03	0.01
Interquímica S.A.	3,677,728	155,971	40	4.24	0.11	0.02
Intradevco	5,142,594	11,305	11	0.22	0.01	0.00
Inversiones Rigel S.A.	136,045	—	—	—	—	—
Kuresa S.A.	2,496	—	—	—	—	—
La Colonial Fca. de Hilos Tejidos y Panqueques S.A.	414,449	—	—	—	—	—
La Colonial Fca. de Hilos Tejidos y Panqueques S.A. S-2	—	—	—	—	—	—
La Colonial Fca. de Hilos Tejidos y Panqueques S.A. S-3	—	—	—	—	—	—
La Colonial Fca. de Hilos Tejidos y Panqueques S.A. S-4	—	—	—	—	—	—
La Colonial Fca. de Hilos Tejidos y Panqueques S.A. S-5	—	—	—	—	—	—
La Parcela S.A.	190,655	4,003	9	2.10	0.00	0.00
Laboratorios Larpe S.A.	140,333	—	—	—	—	—
Lavaggi Hermanos S.A.	2,967,005	5,924	3	0.20	0.00	0.00
Lima Caucho S.A.	26,636,650	1,943,787	105	7.30	1.33	0.29
Maltería Lima S.A.	13,762,001	1,029,778	79	7.48	0.70	0.15
Manufactura de Calzado "La flor de oro" Víctor Casalino	1,173	—	—	—	—	—
Manufacturas Metálicas Josef S.A.	79,719	—	—	—	—	—
Manufacturera de Metales y Aluminio Récord S.A.	1,327,227	346,139	87	26.08	0.24	0.05
Maqueira S.A.	39	—	—	—	—	—
Metales Industriales del Perú S.A. Mettinsa	12,581	—	—	—	—	—
Metalúrgica Peruana S.A.	16,063,581	792,083	87	4.93	0.54	0.12
Michell y Compañía S.A.	9,230,416	536,873	67	5.82	0.37	0.08
Molitalia S.A.	16,382,700	—	—	—	—	—
Molitalia S.A. S-2	—	—	—	—	—	—
Motores Diesel Andinos S. A.	2,515	—	—	—	—	—
Negociación Lanera del Perú S.A.	2,241,486	—	—	—	—	—
Nestlé Perú S.A. (antes Cía. Peruana de Alimentos-Perulac	16,512,673	28,685	1	0.17	0.02	0.00
Nissan Motor del Perú	705	—	—	—	—	—
Norsac S.A.	5,807,072	1,771,869	18	30.51	1.21	0.26
Oakes del Perú S.A.	4,241	—	—	—	—	—
Oleaginosas Pisco S.A.	2,449,774	141,572	16	5.78	0.10	0.02
P. y A. D'Onofrio S.A.	1,037	—	—	—	—	—
Papeles Industriales S.A.	1,594,234	12,356	6	0.78	0.01	0.00

Cont. Cuadro N° 13. Acciones Laborales Inscritas y Transadas en la Bolsa de Valores de Lima - Año 1990

4.5

VALORES: ACCIONES	Nº de Acciones Inscritas 01-01-90	Nº de Acciones Negociadas (*) 1990	Nº de Días Negociadas	Índice de Rotación	Participación Respecto al Sector (*)	Participación Respecto al Total (*)
Perutalia	11,641	—	—	—	—	—
Plásticos El Pacífico S.A.	4,619	—	—	—	—	—
Plásticos Fort S.A.	220,883	256,473	48	116.11	0.17	0.04
Plastix Peruana S.A.	242,167	3,160	3	1.30	0.00	0.00
Productora de Alambres y Derivados S.A. - Prolansa	4,087,483	200,829	6	4.91	0.14	0.03
Purina Perú S.A.	439,544	—	—	—	—	—
Química del Pacífico S.A.	24,114	—	—	—	—	—
Rayón Industrial S.A.	11,901,306	653,193	68	5.49	0.45	0.10
S.A. Fábrica Nacional Textil El Amazonas	395,540	18	1	—	0.00	0.00
S.A. Fábrica Nacional Textil El Amazonas S-2	—	—	—	—	—	—
S.A. Fábrica Nacional Textil El Amazonas S-3	—	—	—	—	—	—
S.A. Fábrica Nacional Textil El Amazonas S-4	—	—	—	—	—	—
Sociedad Cervecera de Trujillo S.A.	21,843,290	3,428,292	138	15.69	2.34	0.50
Sociedad Ganadera del Centro S.A.	2,587,733	731,630	8	28.27	0.50	0.11
Sociedad Industrial de Artículos de Metal S.A. S.I.A.M.	66,474	—	—	—	—	—
Sulfato de Cobre S.A.	1,530,000	—	—	—	—	—
Tabacalera Nacional S.A.	14,686,089	365,997	44	2.49	0.25	0.05
Técnica Comercial Peruana S.A.	73,384	—	—	—	—	—
Técnica Comercial Peruana S.A. S-2	—	—	—	—	—	—
Tecnicolor S.A.	38,244	—	—	—	—	—
Tejidos Ica S.A.	2,820,141	—	—	—	—	—
Tejidos Abbiati S.A.	37,112	—	—	—	—	—
Tejidos San Jorge S.A.	27,675	—	—	—	—	—
Textil Peruana S.A.	234,763	—	—	—	—	—
Textil Peruana S.A. S-2	—	—	—	—	—	—
Textil Peruana S.A. S-3	—	—	—	—	—	—
Textil Trujillo S.A.	3,634,143	2,441,354	60	67.18	1.67	0.36
Ticino del Perú S.A.	5,698	—	—	—	—	—
Ticino del Perú S.A. S-2	—	—	—	—	—	—
Toyota del Perú S.A.	501,740	—	—	—	—	—
Universal Textil S.A.	14,122,680	623,979	39	4.42	0.43	0.09
Vidrios Industriales S.A.	7,899,621	220,338	41	2.79	0.15	0.03
Vidrios Planos del Perú S.A.	3,580,169	127,952	21	3.57	0.09	0.02
Yale Ausaco S.A.	2,475	—	—	—	—	—
Sintéticos del Perú S.A.	20,210	—	—	—	—	—
<b>MINERAS</b>	<b>8,650,223,471</b>	<b>534,409,939</b>	<b>—</b>	<b>6.18</b>	<b>100.00</b>	<b>78.48</b>
Castrovirreyña Compañía Minera S.A. (S)	3,125,549	808,420	55	25.86	0.15	0.12
Centraminas S.A.	429	—	—	—	—	—
Cía. de Minas Buenaventura S.A.	633,426,660	44,440,685	139	7.02	8.32	6.53
Cía. de Minas Orcopampa S.A.	1,101,934,080	149,376,405	170	13.56	27.95	21.94
Cía. Minera Agregados Calcáreos S.A.	7,124,703	773,341	36	10.85	0.14	0.11
Cía. Minera Alianza S.A.	5,563	—	—	—	—	—
Cía. Minera Atacocha S.A.	181,939,476	40,949,465	216	22.51	7.66	6.01
Cía. Minera Colquirrumi S.A.	70	—	—	—	—	—
Cía. Minera de Caylloma	30,962,774	2,894	2	0.01	0.00	0.00
Cía. Minera Caylloma S.A. S-2	—	—	—	—	—	—
Cía. Minera Huarón S.A.	9,289,755	70,677	3	0.76	0.01	0.01
Cía. Minera Milpo S.A.	2,824,030,980	72,422,164	211	2.56	13.55	10.64
Cía. Minera Pativilca S.A.	571,562,512	2,886,833	26	0.51	0.54	0.42
Cía. Minera Raura S.A.	60,781,735	3,530,274	119	5.81	0.66	0.52
Cía. Minera San Ignacio de Morococha S.A.	139,492,346	34,219,967	224	24.53	6.40	5.03
Cía. Minera Santa Luisa S.A.	5,000,786	97,347	69	1.95	0.02	0.01
Cía. Minera Santa Rita S.A.	4,281,891	1,028,677	30	24.02	0.19	0.15
Cía. Minerales Santander Inc.	13,118	764	2	5.82	0.00	0.00
Corporación Minera Castrovirreyña S.A.	19,616	—	—	—	—	—
Corporación Minera Castrovirreyña S.A. S-2	—	—	—	—	—	—
Corporación Minera Castrovirreyña S.A. S-3	—	—	—	—	—	—

Cont. Cuadro Nº 13. Acciones Laborales Inscritas y Transadas en la Bolsa de Valores de Lima - Año 1990

5.5

VALORES: ACCIONES	Nº de Acciones Inscritas 01-01-90	Nº de Acciones Negociadas (*) 1990	Nº de Días Negociadas	Índice de Rotación	Participación Respecto al Sector (*)	Participación Respecto al Total (*)
Corporación Minera Nor Perú S.A.	51,230,033	4,666,122	74	9.11	0.87	0.69
Mármoles y Granitos S.A.	347,787	—	—	—	—	—
Minas de Arcata S.A.	2,538,381,574	84,897,690	193	3.34	15.89	12.47
Minera Barmine S.A.	3,571	—	—	—	—	—
Minera Yauli S.A.	609,968	2,170	3	0.36	0.00	0.00
Perubar S.A.	15,415,718	2,033,993	88	13.19	0.38	0.30
Sindicato Minero Pacococha s.A.	3,953,181	105,046	12	2.66	0.02	0.02
Soc. Minera Gran Bretaña S.A.	6,091	—	—	—	—	—
Sociedad Minera Austria Duvaz S.A.	218,553,719	5,904,664	85	2.70	1.10	0.87
Sociedad Minera Brocal S.A.	151,609	—	—	—	—	—
Sociedad Minera Brocal S.A. S-2	—	—	—	—	—	—
Sociedad Minera Brocal S.A. S-3	—	—	—	—	—	—
Southern Peru Copper Corporation S.A.	243,503,693	84,270,632	248	34.61	15.77	12.38
Talleres Mygsa S.A.	95	—	—	—	—	—
Volcán Cia. Minera S.A.	5,074,389	1,921,709	151	37.87	0.36	0.28

(\*) En miles de acciones.



**CUADRO Nº 14**  
**DIVIDENDOS DE LAS ACCIONES EN BOLSA**  
**1990**

1.6

VALORES	Acciones Liberadas %	Efectivo %	Total General %
<b><u>BANCOS</u></b>			
Banco de Comercio A. y B. S.A.	1,632.67		1,632.67
Banco Continental S.A.	1,288.33	127.73	1,416.06
Banco Nor Perú Continorte S.A.	1,075.15	59.63	1,134.78
Banco de Crédito	1,514.76	120.00	1,634.76
Banco de Lima	1,402.40		1,402.40
Banco de los Andes		44.26	44.26
Banco del Progreso	1,524.23		1,524.23
Banco Hipotecario	1,057.37		1,057.37
Banco Latino	3,232.44	457.88	3,690.32
Banco Mercantil	1,520.31	603.80	2,124.11
Banco Wiese	1,262.81	337.13	1,599.94
Interbanc			
<b><u>FINANCIERAS</u></b>			
Financiera de Crédito	327.78		327.78
Financiera del Sur	1,295.47		1,295.45
Financiera Peruana S.A. Interfip	728.27		728.27
Financiera Sudamericana	845.39	61.00	906.39
Promotora Peruana	2,460.86		2,460.86
<b><u>INDUSTRIALES COMUNES</u></b>			
Ampollas Farmacéuticas S.A.	1,339.23	3.29	1,342.52
ARMCO Peruana	3,227.45	1,520.95	4,748.40
CEPER "B"	3,140.51		3,140.51
Cervecería Backus y Johnston S.A.	1,591.56	58.59	1,650.15
Cervecería del Norte .A.	1,577.83		1,577.83
Cervecería San Juan S.A.	1,371.00	565.41	1,936.41
Cía. Nacional de Cerveza	523.04		523.04
INRESA	565.62	43.68	609.30
Jugos del Norte S.A.	1,300.00		1,300.00
Cía. Manufacturera de Vidrios	2,495.51		2,495.51
Plastix Peruana	1,900.70		1,900.70
PROLANSA	1,495.08		1,495.08
Sociedad Cervecera de Trujillo	734.91	72.00	806.91
Tabacalera Nacional S.A.	1,308.87	179.86	1,488.73
Universal Textil S.A.	1,208.74	167.00	1,375.74
Vidrios Planos S.A.	2,278.96		2,278.96
Armco Peruana	1,680.06		1,608.06

VALORES	Acciones Liberadas %	Efectivo %	Total General %
<b><u>INMOBILIARIAS</u></b>			
Inmobiliaria Los Portales	1,600.00		1,600.00
La Inmobiliaria		55.12	55.12
<b><u>MINERAS COMUNES</u></b>			
Castrovirreyna Cía. Minera	359.35		359.35
Cía. Minera Atacocha S.A.	1,589.25	17.54	1,606.79
Cía. Minera Buenaventura	4,698.37		4,698.37
Cía. Minera Huarón S.A.	790.44		790.44
Cía. Minera Sallapullo	483.72	13.65	497.37
Sindicato Minero Pacococha s.A.	339.44		339.44
Volcán Cía. Minera S.A.	371.45	781.23	1,152.68
<b><u>SEGUROS</u></b>			
América Terrestre y Marítima	3,256.85	31.78	3,288.63
Cía. de Seguros Atlas	1,289.79	64.64	1,354.43
Cía. de Seguros El Cóndor	3,100.00	359.65	3,459.65
Cía. de Seguros La Fénix Peruana	1,406.85	180.00	1,586.85
Cía. de Seguros La Nacional	70.45	37.51	107.96
Cía. de Seguros Rímac S.A.	1,372.44	40.00	1,412.44
Cía. de Seguros y Reaseguros Peruano Suiza	2,784.85	170.00	2,954.85
Cía. Internacional de Seguros	1,402.37		1,402.37
El Pacífico Cía. de Seguros	1,418.50	170.00	1,588.50
El Sol Cía. de Seguros Generales	1,000.00	200.00	1,200.00
La Vitalicia Cía. de Seguros		163.87	163.87
Popular y Porvenir Cía. de Seguros	1,682.86	68.00	1,750.86
<b><u>SERVICIOS PUBLICOS</u></b>			
Cía. Peruana de Teléfonos "A", S1, S2 y "B"		3.90	3.90
Cía. Peruana de Teléfonos "A", S-1	3,413.50		3,413.50
Cía. Peruana de Teléfonos "B"	3,413.50		3,413.50
<b><u>DIVERSAS</u></b>			
Almacenera del Perú S.A.		265.69	265.69
Brinks Perú	1,362.00	87.84	1,449.84
Cía. Almacenera S.A.	1,500.00		1,500.00
Enrique Ferreyros y Cía. S.A.	1,400.00	240.00	1,640.00
FITSA "A"	58.22		58.22
FITSA "B"	58.22		58.22
Intursa	1,591.60		1,591.60
Invertur	1,256.00		1,256.00
Inversiones Cosepa S.A.	1,248.04		1,248.04
Inversiones Diversificadas "A"	194.12	2,638.30	2,832.42
Inversiones Pacasmayo "B"		1,237.59	1,237.59

VALORES	Acciones Liberadas %	Efectivo %	Total General %
Negocios e Inmuebles S.A.	1,591.80	754.70	2,346.50
Portafolio de Valores Tagal S.A. "B"		180.68	180.68
Sogewiese Leasing	1,806.71	121.40	1,928.11
<b>INDUSTRIALES LABORALES</b>			
Aceros Arequipa S.A.	3,898.91		3,898.91
Ampollas Farmacéuticas S.A.	1,339.23	3.29	1,342.52
Armco Peruana S.A.	1,680.06		1,680.06
Baribent S.A.		3,479.03	3,479.03
Bakelita y Anexos S.A.	72,399.00		7,399.00
Brown Boveri	1,393.00		1,393.00
Calixto Ramiro S.A.	1,500.00		1,500.00
Cementos Lima S.A.	1,516.94		1,516.94
Cementos Norte Pacasmayo	1,616.42	109.41	1,725.83
CEPER	3,148.51		3,148.51
Cervecería Backus y Johnston	1,591.57	58.59	3,375.99
Cervecería del Norte	1,577.83		1,577.83
Cervecería San Juan	1,371.00	595.41	1,966.41
Cía. Arturo Field y La Estrella Ltda.	86.92		86.92
Cía. Peruana de Envases	699.47	5.42	704.89
Cía. Industrial Nor Peruana	1,232.48	158.42	1,390.90
Cía. Industrias Nacionales S.A.	1,216.93		1,216.93
Cía. Nacional de Cerveza S.A.	523.04		523.04
Consortio Farmacéutico Nacional	1,257.40		1,257.40
Consortio Industrial del Perú	1,449.87		1,449.87
Cía. Oleaginosa del Perú S.A.	1,437.29	177.89	1,615.18
Credisa	1,421.54	27.04	1,448.58
Delcrosa	1,382.00	33.61	1,864.19
Derivados del Maíz S.A.	1,110.64	79.50	1,190.14
Editorial Imprenta Amaru	1,133.05		1,133.05
Fábrica Nacional Textil El Amazonas	1,816.00		1,816.00
Fábrica Peruana Eternit S.A.	1,267.30	157.04	1,424.34
Explosivos S.A.	417.09	340.00	757.09
Fábrica de Aluminios y Metales	2,703.23	837.33	3,540.56
Fábrica de Mechas S-2, S-3 y S-4	1,421.50		1,421.50
Filamentos Industriales	1,322.97	75.51	1,398.48
Filtros del Perú	137.06		137.06
Fosforera Peruana S.A.	776.46		776.46
Frutos del País S.A.	1,701.60	180.31	1,881.91
Good Year del Perú S.A.	1,327.83	309.00	1,636.83
Hidrostal S.A.		1.18	1.18
Hoechst Peruana S.A.	607.80		607.80
Editorial e Imprenta Enotria		5,110.90	5,110.90
Indeco	456.97		456.97
Industrial Cacer S.A.	1,270.17		1,270.17
Industrias Fast	377.42	61.00	438.42
Industria de Gases Callao S.A.	1,221.60		1,221.60
Industrias Nettalco S.A.	458.41	122.86	581.27

VALORES	Acciones Liberadas %	Efectivo %	Total General %
Industrias Pacocha	1,404.43	320.00	1,724.43
Industrial Papelera Atlas	1,163.64		1,163.65
Industrias Royal S.A.	1,024.45	266.04	1,290.49
Industrias Santa María		8.02	8.02
Industrias Vencedor S.A.	1,378.00	5.00	1,383.00
Interquímica S.A.	2,015.20	5.00	2,020.20
Intradevco	1,422.10		1,422.10
La Parcela S.A.	327.08		327.80
Lavaggi Hnos. S.A.	1,336.41	197.30	2,870.12
Lima Caucho S.A.	1,505.92	61.00	1,566.92
Maltería Lima	1,541.44		1,541.44
Cía. Manufacturera de Vidrio	2,495.39		2,495.39
Manufacturera de Metales y Aluminio Récord		50.00	50.00
MEPSA	1,705.57	296.00	2,001.57
Michell y Compañía S.A.	842.66		842.66
Cía. Molinera Santa Rosa	1,252.61	3,002.37	4,254.98
Negociación Lanera del Perú	1,335.62		1,335.62
Nestlé Perú	1,297.74		1,297.74
Norsac S.A.	1,282.74		1,282.74
Oleaginosas Pisco	1,100.00		1,100.00
Industrias Reunidas S.A. Inresa	565.62	43.68	609.30
Papeles Industriales S.A.	977.21		977.21
Cía. Industrial Perú Pacífico S.A.	1,200.00		1,200.00
Plásticos Fort	1,594.69	1,594.69	
Plastix Peruana S.A.	1,932.85		1,932.85
Prolansa	1,495.08		1,495.08
Rayón Industrial S.A.	1,130.86		1,130.86
Sociedad Cervecera de Trujillo	734.91	72.00	806.91
Sociedad de Artículos de Metal SIAM		1,625.81	1,625.81
Sociedad Ganadera del Centro	1,534.19	15.00	1,549.19
Sulfato de Cobre S.A.	1,301.10	39.89	1,340.99
Tabacalera Nacional S.A.	1,308.87	179.80	1,488.67
Tejidos Abbiat	540.66		540.66
Tejidos Ica	434.50		434.50
Tejidos San Jacinto	1,387.60	48.40	1,436.00
Tejidos La Bellota	485.44		485.44
Textil El Progreso	1,463.81	200.00	1,663.81
Textil Trujillo	1,352.70	375.19	1,727.89
Universal Textil S.A.	1,208.74	167.00	1,375.74
Vidrios Industriales S.A.	1,276.51	27.74	1,304.25
Vidrios Planos S.A.	2,278.96		2,278.96
<b>MINERAS LABORALES</b>			
Castrovirreyna Cía. Minera	359.35		359.35
Cía. Minera Agregados Calcáreos	991.00	93.69	1,084.69
Cía. Minera Atacocha	1,589.25	17.54	1,606.79
Cía. de Minas Buenaventura	4,698.37		4,698.37
Cía. Minera Caylloma	515.75		515.75

VALORES	Acciones Liberadas %	Efectivo %	Total General %
Cía. Minera Huarón	489.68		489.68
Cía. Minera Milpo	1,577.85		1,577.85
Cía. Minera San Ignacio de Morococha	1,005.59		1,005.59
Cía. de Minas Orcopampa	15,967.17		15,967.17
Cía. Minera Pativilca	2,107.28	3.90	2,111.18
Cía. Minera Perubar	1,849.17	4,919.07	6,768.24
Cía. Minera Raura	372.91	2.79	375.70
Cía. Minera Santa Luisa	861.77	184.80	1,046.57
Cía. Minera Santa Rosa	1,057.62	26.05	1,083.67
Cía. Minerale Santander	128.94		128.94
Corporación Min. Nor Perú	1,546.89	37.94	1,584.83
Soc. Minera Austria Duvaz S.A.	8,404.63		8,404.63
Sindicato Minero Pacococha S.A.	339.44		339.44
Minera Yauli S.A.	1,379.33	11.35	1,390.68
Volcan Cía. Minera S.A.	371.45	781.23	1,152.68

**CUADRO N° 15**

**NUMERO DE TRANSACCIONES EN  
LA MESA DE NEGOCIACION**

TIPO DE VALOR	1989	1990
<b>OPERACIONES REGULARES</b>	<b>2,514</b>	<b>7,642</b>
Acciones	3	
Aceptaciones Bancarias	173	250
Bonos Nacionales	102	—
Bonos de Fomento Hipotecario	14	1
Bonos de Inversión Pública	1	—
Bonos de Tesorería	55	24
Certex	18	98
Certificado Bancario M/E	1	6
Certificado de Depósito Financiero	—	5
Certificado de Depósito Convertible	92	—
Certificado de Libre Disponibilidad	—	192
Letras Aceptadas	14	2,758
Letras Afianzadas	36	573
Letras Avaladas	89	571
Letras Giradas	—	2,003
Letras Grupo Crédito	—	398
Letras Garantizadas	—	11
Letras de Empresas	1,889	12
Letras en Dólares	24	404
Pagarés Bancarios	1	336
Inversiones Diversificadas "A" (colocación Primaria)	1	—
<b>OPERACIONES DE REPORTE</b>	<b>771</b>	<b>86</b>
Bonos de Tesorería	1	—
Bonos Nacionales	278	35
Certificado de Libre Disponibilidad	14	—
Cheques en M/E	460	51
Certificado Bancario en M/E	9	—
Letras de Empresas	9	—
<b>TOTAL MESA DE NEGOCIACION</b>	<b>3,285</b>	<b>7,728</b>

CUADRO N° 16

MONTOS NEGOCIADOS EN MESA DE NEGOCIACION DE LIMA Y AREQUIPA (\*)  
SEGUN INSTRUMENTOS - PERIODO: 1986 - 1990  
(En Nuevos Soles)

	1986		1987		1988		1989		1990		1986		1987		1988		1989		1990	
					Lima	Arequipa	Lima	Arequipa	Lima	Arequipa			Lima	Arequipa	Lima	Arequipa	Lima	Arequipa	Lima	Arequipa
OPERACIONES REGULARES	354	298	890	116	2,675,412	557,004	223,655,448	24,431,692	100.0	100.0	100.0	100.0	97.0	100.0	99.8	99.9				
1 Acciones	—	—	—	4	—	70	—	—	—	—	—	—	—	—	—	—	—	—	—	—
2 Aceptaciones Bancarias	—	—	—	—	41,374	32,570	2,686,596	159,808	—	—	—	—	1.5	5.8	1.2	0.7	—	—	—	—
3 Bancos Nacionales	—	—	400	54	1,568	—	—	—	—	—	—	—	44.9	46.6	0.1	—	—	—	—	—
4 Bonos de Arrendamiento Financiero	10	22	44	—	—	—	—	—	0.6	7.4	4.9	—	—	—	—	—	—	—	—	
5 Bonos de Desarrollo	126	96	—	—	—	—	—	—	35.6	32.2	—	—	—	—	—	—	—	—	—	
6 Bonos de Fomento Hipotecario	—	2	2	—	42	—	36	—	—	0.7	0.2	—	—	—	—	—	—	—	—	
7 Bonos de Inversión Pública	92	102	48	—	2	—	—	—	—	26.0	34.2	5.4	—	—	—	—	—	—	—	
8 Bonos de Reconstrucción	—	—	—	—	—	—	—	—	—	—	—	—	—	—	—	—	—	—	—	
9 Bonos de Tesorería	26	—	238	—	186,048	—	1,424,382	—	7.3	—	26.7	—	6.7	—	0.6	—	—	—	—	
10 Certex	108	14	2	—	2,456	—	1,031,494	—	30.5	4.7	0.2	—	0.1	—	0.5	—	—	—	—	
11 Certificado Bancario-Moneda Extranjera	—	—	—	—	—	—	8,166	—	—	—	—	—	—	—	—	—	—	—	—	
12 Certificado de Depósito Financiero	—	—	—	—	—	—	792,960	—	—	—	—	—	—	—	—	—	—	—	—	
13 Certificado de Depósito Convertible (M.E.)	—	62	126	—	—	26	—	—	—	20.8	14.2	—	—	—	—	—	—	—	—	
14 Certificados de Libre Disponibilidad	—	—	—	—	148,976	7,292	30,591,392	14,848	—	—	—	—	5.4	1.3	13.7	0.1	—	—	—	
15 Dólares	—	—	—	58	—	—	—	—	—	—	—	50.0	—	—	—	—	—	—	—	
16 Letras Aceptadas	—	—	—	—	—	—	36,019,276	14,684,002	—	—	—	—	—	—	16.1	60.1	—	—	—	
17 Letras Afianzadas	—	—	—	—	—	21,420	2,719,960	1,402,998	—	—	—	—	—	—	3.8	1.2	5.7	—	—	
18 Letras Avaladas	—	—	—	—	—	20,684	3,189,624	699,386	—	—	—	—	—	—	3.7	1.4	2.9	—	—	
19 Letras Giradas	—	—	—	—	—	—	53,026,006	2,554,478	—	—	—	—	—	—	—	—	23.7	10.4	—	
20 Letras Grupo Crédito	—	—	—	—	—	—	8,027,096	—	—	—	—	—	—	—	—	—	3.6	—	—	
21 Letras de Cambio de Empresas	—	—	—	—	2,273,880	—	—	—	—	—	—	—	82.4	—	—	—	—	—	—	
22 Letras en Dólares	—	—	—	—	650	—	53,790,868	—	—	—	—	—	—	—	—	—	—	—	—	
23 Pagares Bancarios	—	—	30	—	20,390	465,550	29,872,732	4,908,850	—	—	3.4	—	0.7	83.6	13.3	20.1	—	—	—	
24 Cheques en Dólares	—	—	—	—	—	9,418	—	—	—	—	—	—	—	1.7	—	—	—	—	—	
25 Otros	—	—	—	—	—	—	474,870	7,322	—	—	—	—	—	—	—	—	—	—	—	
OPERACIONES DE REPORTE	—	—	—	—	83,588	—	440,496	15,636	—	—	—	—	3.0	—	0.2	0.1	—	—	—	
1 Bonos Nacionales	—	—	—	—	14,502	—	10,730	—	—	—	—	—	0.5	—	—	—	—	—	—	
2 Bonos de Tesorería	—	—	—	—	208	—	—	—	—	—	—	—	—	—	—	—	—	—	—	
3 Certificados de Libre Disponibilidad	—	—	—	—	630	—	—	—	—	—	—	—	—	—	—	—	—	—	—	
4 Cheques en Moneda Extranjera	—	—	—	—	60,516	—	429,766	—	—	—	—	—	2.2	—	0.2	—	—	—	—	
5 Certificado en Moneda Extranjera	—	—	—	—	1,140	—	—	—	—	—	—	—	—	—	—	—	—	—	—	
6 Dólares	—	—	—	—	4,832	—	—	—	—	—	—	—	—	—	—	—	—	—	—	
7 Letras de Cambio de Empresas	—	—	—	—	1,760	—	—	—	—	—	—	—	0.2	—	—	—	—	—	—	
8 Warrant	—	—	—	—	—	—	—	15,636	—	—	—	—	0.1	—	—	—	—	—	—	
TOTAL	362	298	890	116	2,759,000	557,004	224,095,944	24,447,328	100.0	100.0	100.0	100.0	100.0	100.0	100.0	100.0				

(1) : Compra y Venta  
FUENTE : Bolsa de Valores de Lima-Gerencia de Estudios Económicos  
Bolsa de Valores de Arequipa  
ELABORACION : Oficina de Planeamiento

**CUADRO Nº 17**

**VALORES NEGOCIADOS EN EL RESTO DEL MERCADO EXTRABURSÁTIL 1/  
(En Nuevos Soles)**

Nº	CLASE DE VALORES	1986	1987	1988	1989	1990
1	Acciones Comunes	7	484		1,890	201,492
2	Acciones Laborales	2				
3	Bonos Nacionales				76,967	62,079
4	Bonos Tipo "C" de Cofide	103	9		713	
5	Bonos de Arrendamiento Financiero	1,149	9,767	33,960	160,086	32,044,725
6	Bonos de Desarrollo	261	265			
7	Bonos de Inversión Pública	798	1,732	1,661	2,314	22,453
8	Bonos de Reconstrucción	2				
9	Bonos de Tesorería	42	1		392,742	8,433,212
10	Certex	963	1,859	21,654	418,822	17,521,842
11	Certificado Bancario Moneda Extranj.				6,172	10,389
12	Certificado de Depósito Convertible	1				
13	Certificado de Depósito Reajutable			10,975	243,106	7,148,318
14	Certificado de Depósito de Fomento	68				
15	Certificado de M.E. Convertible					19,098
16	Certificado de Libre Disponibilidad			15,663	3,030,824	65,921,953
17	Cheques en Moneda Extranjera				1,090	53,387
18	Facturas					32,039
19	Letras Dólares					1,543,948
20	Letras de Cambio				199,086	18,176,076
21	Pagarés				142,596	
22	Factoring					
23	Otros (*)		327	4,783	2,042	4,426,733
<b>TOTAL</b>		<b>3,396</b>	<b>14,444</b>	<b>88,696</b>	<b>4,678,450</b>	<b>155,617,744</b>

(\*) Cert. de Unid. Sujetas a Reajuste y Plata + Cert. Unico de Comp. Tributaria.  
1/ Comprende Compra y Venta.

**FUENTE** : Comisión Nacional Supervisora de Empresas y Valores.  
**ELABORACION** : Gerencia de Planeamiento.



CUADRO Nº 18

MOVIMIENTO DE VALORES Y ESTRUCTURA PORCENTUAL EN EL RESTO  
DEL MERCADO EXTRABURSÁTIL POR INTERMEDIARIOS  
(En Nuevos Soles)

INTERMEDIARIOS	1986		1987		1988		1989		1990	
	Monto	%	Monto	%	Monto	%	Monto	%	Monto	%
—Banco de la Nación	249	7.3	1,053	7.3		0.0		0.0	2,547,110	1.6
—Banco de Crédito del Perú	1,348	39.7	6,087	42.1	26,473	29.8	826,893	17.7	23,863,200	15.3
—Banco Wiese Ltda.	656	19.3	4,832	33.5	6,364	7.2	513,150	11.0	43,065,957	27.7
—Banco Continental	87	2.6	364	2.5	10,004	11.3	302,153	6.5	7,805,434	5.0
—Banco Popular	361	10.6	571	4.0	2,760	3.1	149,560	3.2	2,126,643	1.4
—Banco Internacional	67	2.0	128	0.9	15,111	17.0	583,412	12.5	23,635,869	15.2
—Banco Latino	154	4.5	522	3.6	6,614	7.5	408,450	8.7	19,409,304	12.5
—Banco de Lima	55	1.6	391	2.7	8,998	10.1	270,978	5.8	7,240,347	4.7
—Banco del Sur del Perú	110	3.2	170	1.2	—	0.0	—	0.0	1,316,178	0.8
—Banco Mercantil	6	0.2	26	0.2	—	0.0	233,790	5.0	1,245,929	0.8
—First National City Bank	—	0.0	—	0.0	—	0.0	132,874	2.8	4,788,311	3.1
—Banco Desarrollo de Construcc.	119	3.5	51	0.4	—	0.0	—	0.0	1,651,092	1.1
—Banco de Comercio	2	0.1	98	0.7	—	0.0	—	0.0	2,722,244	1.7
—Negocios e Inmuebles	—	0.0	—	0.0	—	0.0	—	0.0	4,245,195	2.7
—Vademec Rosenberg S.A.	—	0.0	—	0.0	—	0.0	67,272	1.4	1,907,419	1.2
—Caja de Ahorros de Lima	28	0.8	30	0.2	3,610	4.1	112,598	2.4	486,412	0.3
—Inversiones Club Perú S.A.	—	0.0	2	0.0	—	0.0	32,913	0.7	918,322	0.6
—Marrou Martínez S.C.V.	—	0.0	—	0.0	—	0.0	66,091	1.4	956,680	0.6
—Abila y Calpe	2	0.1	—	0.0	—	0.0	978,306	20.9	619,745	0.4
—Otros Intermediarios	152	4.5	119	0.8	8,762	9.9	—	0.0	5,066,353	3.3
<b>TOTAL</b>	<b>3,396</b>	<b>100.0</b>	<b>14,444</b>	<b>100.0</b>	<b>88,696</b>	<b>100.0</b>	<b>4,678,450</b>	<b>100.0</b>	<b>155,617,744</b>	<b>100.0</b>

Comprende : Compra y Venta.  
FUENTE : CONASEV.

CUADRO Nº 19

PRINCIPALES CUENTAS DE LAS 1,000 PRIMERAS EMPRESAS POR REGIONES  
AÑO 1990

EN NUEVOS SOLES

Nº	REGIONES	Nro. Emp.	INGRESOS	%	ACTIVO	%	ACTIVO FIJO	%	PATRIMONIO	UTILIDAD
I.	GRAU	19	29,296,258	1.37	57,295,313	1.36	20,926,350	1.40	25,966,252	(3,086,568)
II.	DEL AMAZONAS	12	52,261,898	2.44	110,001,282	2.60	54,141,106	3.62	14,834,219	(49,541,583)
III.	NOR ORIENTAL DEL MARAÑON	24	36,372,415	1.70	40,646,879	0.96	21,917,758	1.47	20,426,038	(2,320,354)
IV.	UCAYALI	5	7,632,084	0.36	18,751,717	0.44	7,789,931	0.52	9,237,936	1,737,013
V.	INCA	4	3,228,400	0.15	4,340,851	0.10	2,454,648	0.16	2,644,436	139,925
VI.	SAN MARTIN-LA LIBERTAD	40	64,738,646	3.02	113,061,696	2.68	57,186,222	3.83	58,996,817	5,051,864
VII.	LOS LIBERTADORES-WARI	31	36,142,641	1.69	52,262,482	1.24	26,169,686	1.75	30,294,254	(3,557,942)
VIII.	ANDRES AVELINO CACERES	22	65,211,461	3.05	118,380,353	2.80	65,612,615	4.39	47,881,341	(6,776,601)
IX.	CHAVIN	19	29,572,199	1.38	45,704,659	1.08	22,244,886	1.49	9,865,172	(3,268,819)
X.	AREQUIPA	58	148,835,714	6.95	278,290,618	6.39	113,772,195	7.62	116,722,151	4,818,276
XI.	MOQUEGUA - TACNA - PUNO	19	109,688,642	5.13	204,550,313	4.84	89,326,764	5.98	107,729,099	5,730,914
XII.	LIMA	747	1,557,186,262	72.76	3,182,532,401	75.31	1,012,465,839	67.77	1,016,077,454	(11,163,123)
			2,140,166,620	100.00	4,225,818,564	100.00	1,494,008,000	100.00	1,460,675,169	(62,236,998)

CUADRO N° 20

CONCEPTOS GENERALES DE LOS SISTEMAS QIE SE ADMINISTRAN

EMPRESAS	SISTEMAS		OBJETO	PROGRAMAS		GRUPOS VIGENTES	
	DENOMINACION	TIPO		A DIC. 1989	A DIC. 1990	A DIC. 1989	A DIC. 1990
Promasa S.A.	"Plan B"	Monto de certificados de compra y cuotas fijas en Intis.	Adquisición de bienes diversos (vehículos usados) que el asociado elija.	B-20, B-21, y B-23	—	3	
	"Plan C"			C-02, C-05, C-06, C-08 al C-13.	C-09 y C-11	9	2
	"Plan D"			—	D-01, D-03, D-05 al D-09.		7
Pandero S.A.	"Clan A"	Programa y cuotas reajustables en función al precio de lista del proveedor.	Adquisición de vehículos.	"Clan A"	"Clan A"	22	13
	"Clan B"	Programa y cuotas reajustables en función al precio de lista del proveedor.	Adquisición de bienes específicos (computadoras y otros servicios).	—	"Clan B-15"		5
	"Clan R"	Monto de certificados de compra en intis reajustables mensualmente en función a las ofertas que efectúen los asociados para ser adjudicados.	Adquisición de bienes y/o servicios diversos (vehículos nuevos o usados), que el asociado elija.	"Clan R"	"Clan R-15"	5	17
	"Clan D"	Monto de certificados de compra en dólares americanos (\$) reajustables mensualmente en función a las ofertas que efectúen los asociados para ser adjudicados.	Adquisición de bienes y/o servicios diversos (vehículos nuevos o usados), que el asociado elija.		"Clan D"		1
Promotora Opción S.A.	"Opción"	Programa y cuotas reajustables en función al precio de lista del proveedor, en Nuevos Soles (S/.).	Adquisición de bienes específicos (vehículos nuevos).	"Opción 12" "Opción 20"	"Opción 12A" "Opción 20A"	8	9
Plan de Ahorro Previo S.A. (PLASA)	"Plan"	Programa y cuotas reajustables en función al precio de lista del proveedor, en Intis.	Adquisición de bienes específicos (artefactos electrodomésticos, bicicletas y computadoras).	"Plan 0" al "Plan 6"	"Plan 0" al "Plan 6"	842	688
Promotora Plan Rápido S.A.	"Plan Rápido"	Programa y cuotas reajustables en función al precio de lista del proveedor, en Intis.	Adquisición de bienes específicos (artefactos electrodomésticos, bicicletas y llantas).	"Plan A" al "Plan D"	"Plan A" al "Plan I"	39	63
Auto Ahorro S.A.	"Plan"	Monto de certificados de compra en Intis, con cuotas fijas.	Adquisición de bienes y/o prestación de servicios.	"RJ101, 200, 201"	"451, 551, 552 y 553"	7	
	"Grupo"			"Grupo 350"		1	4
						936	809

FUENTE : Reporte Estadístico Mensual de las empresas  
 ELABORACION : Gerencia de Empresas - Sub-Gerencia de Empresas Administradoras de Fondos Colectivos.

**CUADRO Nº 21**

**EVALUACION DE LA GESTION DE LAS EMPRESAS ADMINISTRADORAS DE FONDOS COLECTIVOS  
PERIODO: 1989-1990**

EMPRESAS	GRUPOS VIGENTES			ASOCIADOS HABILES			ADJUDICACIONES PENDIENTES			ADJUDICACIONES PEND. DE ENTREGA EN U.S.\$	
	A DIC 89	A JUN 90	A DIC 90	A DIC 89 %	A JUN 90 %	A DIC 90 %	A DIC 89	A JUN 90	A DIC 90	A DIC 89	A DIC 90
PROMASA S.A.	12	10	9	72.3%	71.1%	65.7%	51	59	92	30,031	107,664
PLAN "B"	3		0	64.0%			9		0	42	0
PLAN "C"	9	5	2	75.9%	58.6%	39.4%	42	26	41	29,989	405
PLAN "D"		5	7		83.6%	73.2%	0	33	51	0	107,258
PANDERO S.A.	27	23	36	35.7%	44.2%	41.2%	67	190	168	182,444	397,912
"CLAN A"	22	17	13	28.8%	23.5%	24.7%	19	151	17	38,226	331
"CLAN B"		1	5		85.3%	64.0%	0	26	10	0	815
"CLAN R"	5	5	17	78.7%	78.2%	54.3%	48	13	137	144,218	376,417
"CLAN D" (**)			1			64.2%	0		4	0	20,349
PROMOTORA OPCION S.A.	8	8	9	51.8%	49.8%	53.5%	19	12	17	574,693	243,240
PLAN DE AHORRO PREVIO S.A.	842	654	688	83.3%	89.1%	88.5%	893	814	1,317	403,981	457,133
PROMOTORA PLAN RAPIDO S.A.	39	66	63	77.0%	60.8%	53.3%	389	649	495	68,658	166,485
AUTO AHORRO S.A.	8	9	4	46.4%	45.3%	20.8%	28	33	5	12,273	3,074
<b>TOTAL</b>	<b>936</b>	<b>770</b>	<b>809</b>	<b>72.3%</b>	<b>74.2%</b>	<b>74.5%</b>	<b>1,447</b>	<b>1,757</b>	<b>2,094</b>	<b>1,272,080</b>	<b>1,375,508</b>

(\*) Los Sistemas en S/. han sido convertidos al tipo de cambio US\$ venta de cierre de mes: Dic.89 = 0.0141  
Dic.90 = 0.54.

**FUENTE** : Reporte Estadístico mensual de las empresas.

**ELABORACION** : Gerencia de Empresas - Sub-gerencia de Empresas administradoras de Fondos Colectivos.

**CUADRO Nº 22**

**CONCEPTOS GENERALES DE LOS SERVICIOS FUNERARIOS**

EMPRESAS	TIPO DE SISTEMA	OBJETO	CATEGORIAS				CONTRATOS VIGENTES	
			1989		1990		A DIC.1989	A DIC.1990
			DENOMINACION	U.S.\$	DENOMINACION	U.S.\$		
Finisterre S.A.	Valor del servicio y cuotas reajustables periódicamente, en función al incremento de su estructura de costos.	Prestación de servicios funerarios al Titular y hasta cuatro (4) personas adicionales, que incluye el contrato.	"Extra"	289.36	"Extra"	1,203.70	71,832	76,663
			"A"	275.18	"A"	1,185.19	27,860	25,861
			"B"	251.06	"B"	1,151.85	29,429	27,323
			"C"	245.39	"C"	1,114.81	8,356	7,865
						137,477	137,712	
Cía. Secof S.A.	Valor del servicio y cuotas reajustables periódicamente, en función al incremento de su estructura de costos.	Prestación de servicios funerarios al Titular y hasta cuatro (4) personas adicionales, que incluye el contrato.	"Extra"	414.18	"Extra"	1,440.70	1,435	1,076
			"Superior"	492.91	"Superior"	1,760.17	2,509	1,724
			"Especial"	775.89	"Especial"	2,389.89	522	521
La Previsora S.A.	Valor del servicio y cuotas reajustables periódicamente, en función al incremento de su estructura de costos.	Prestación de servicios funerarios al Titular y hasta cuatro (4) personas adicionales, que incluye el contrato.	"Extra"	255.32	"Extra"	1,037.04	191	153
			"A"	127.66	"A"	777.78	292	333
			"B"	141.84	"B"	518.52	54	111
						142,480	141,630	

(\*) El Valor de los servicios por categorías han sido convertidos al tipo de cambio US\$ venta de cierre de mes: Dic. 89= 0.0141  
Dic. 90= 0.54

**FUENTE** : Reporte Estadístico Mensual de las empresas.  
**ELABORACION** : Gerencia de Empresas - Sub-Gerencia de Empresas Administradoras de Fondos Colectivos.

**CUADRO Nº 23**

**EVALUACION DE LA GESTION DE LAS EMPRESAS DE SERVICIOS FUNERARIOS**

**PERIODOS: 1989 - 1990**

EMPRESAS	CONTRATOS VIGENTES			CONTRATOS HABLES			CONTRATOS HABLES			SERVICIOS PRESTAMOS	
	A DIC 1989	A JUN 1990	A DIC 1990	DIC 1989	JUN 1990	DIC 1990	DIC 89 %	JUN 90 %	DIC 90 %	1989	1990
FINISTERRE S.A.	137,477	137,518	137,712	108,582	103,397	97,699	79.0%	75.2%	70.9%	4,872	5,035
"EXTRA"	71,832	73,735	76,663	58,159	54,366	49,536	81.0%	73.7%	64.6%	2,111	2,587
"A"	27,860	27,087	25,861	20,995	19,752	19,829	75.4%	72.9%	76.7%	1,136	977
"B"	29,429	28,549	27,323	23,079	23,029	23,125	78.4%	80.7%	84.6%	1,221	1,136
"C"	8,356	8,147	7,865	6,349	6,250	5,209	76.0%	76.7%	66.2%	404	335
CIA. SECOF S.A.	4,466	4,929	3,321	2,044	3,630	2,315	45.8%	73.6%	69.7%	161	232
"EXTRA"	1,435	1,903	1,076	924	1,450	897	64.4%	76.2%	83.4%	40	43
"SUPERIOR"	2,509	2,591	1,724	807	1,905	1,212	32.2%	73.5%	70.3%	99	155
"ESPECIAL"	522	435	521	313	275	206	60.0%	63.2%	39.5%	22	34
LA PREVISORA S.A.	537	535	597	526	527	574	98.0%	98.5%	96.1%	431	553
"EXTRA"	191	175	153	182	171	143	95.3%	97.7%	93.5%	228	165
"A"	292	291	333	290	288	325	99.3%	99.0%	97.6%	180	327
"B"	54	69	111	54	68	106	100.0%	98.6%	95.5%	23	61
<b>TOTAL</b>	<b>142,480</b>	<b>142,982</b>	<b>141,630</b>	<b>111,152</b>	<b>107,554</b>	<b>100,588</b>	<b>78.0%</b>	<b>75.2%</b>	<b>71.0%</b>	<b>5,464</b>	<b>5,820</b>

**FUENTE** : Reporte Estadístico mensual de las empresas.  
**ELABORACION** : Gerencia de Empresas - Sub-Gerencia de Empresas Administradoras de Fondos Colectivos.

CUADRO Nº 24

EVALUACION DE LA GESTION DE LAS EMPRESAS DE SERVICIOS FUNERARIOS  
PERIODO: 1989-1990

EMPRESAS	VIGENTES A DIC. 89	VENDIDOS EN 1990	CONTRATOS		VIGENTES A DIC. 90	MOROSOS	HABILES A DIC. 90
			RESUELTOS	REHABILIT.			
FINISTERRE S.A.	137,477	20,048	20,765	952	137,712	40,013	97,699
"EXTRA"	71,832	20,048	15,731	514	76,663	27,127	49,536
"A"	27,860		2,175	176	25,861	6,032	19,829
"B"	29,429		2,299	193	27,323	4,198	23,125
"C"	8,356		560	69	7,865	2,656	5,209
CIA. SECOF S.A.	4,466	3,584	4,797	68	3,321	1,006	2,315
"EXTRA"	1,435	1,709	2,107	39	1,076	179	897
"SUPERIOR"	2,509	1,452	2,264	27	1,724	512	1,212
"ESPECIAL"	522	423	426	2	521	315	206
LA PREVISORA S.A.	537	136	108	32	597	23	574
"EXTRA"	191	34	72		153	10	143
"A"	292	77	36		333	8	325
"B"	54	25		32	111	5	106
<b>TOTAL</b>	<b>142,480</b>	<b>23,768</b>	<b>25,670</b>	<b>1,052</b>	<b>141,630</b>	<b>41,042</b>	<b>100,588</b>

FUENTE : Reporte Estadístico mensual de las empresas.  
ELABORACION : Gerencia de empresas — Sub-Gerencia de Empresas Administradoras de Fondos Colectivos.

**CUADRO Nº 25**

**EVALUACION DE LA GESTION DE LAS EMPRESAS DE SERVICIOS FUNERARIOS  
PERIODO: 1989-1990  
(En US\$)**

100

EMPRESAS	1989	1990			Saldo Final
	Saldo Final	Cuotas Capitales	Servicios Facturados	Devolución Cuotas	
FINISTERRE S.A.	78,014	1,001,237	1,299,881	922	(221,552)
"EXTRA"	64,326	531,576	662,930	476	(67,503)
"A"	14,255	199,359	258,011	219	(44,615)
"B"	3,972	216,287	297,291	176	(77,208)
"C"	(4,539)	54,015	81,650	52	(32,226)
CIA. SECOF S.A.	6,298	40,431	30,187	96	16,446
LA PREVISORA S.A.	231	18,669	16,117	0	2,783
"EXTRA"	(23)	2,699	2,732		(55)
"A"	253	7,448	5,351		2,350
"B"	1	8,522	8,034		488
<b>TOTAL</b>	<b>84,543</b>	<b>1,060,337</b>	<b>1,346,186</b>	<b>1,018</b>	<b>(202,324)</b>

**FUENTE** : Reporte Estadístico mensual de las empresas.

**ELABORACION** : Gerencia de Empresas - Sub-Gerencia de Empresas Administradoras de Fondos Colectivos.



CUADRO Nº 26

EMPRESAS ADMINISTRADORAS DE FONDOS COLECTIVOS

BALANCE GENERAL AL 31 DE DICIEMBRE DE 1990

(HISTORICO)  
(En Nuevos Soles)

	PANDERO S.A.			PROMASA S.A.			PLAN DE AHORRO PREVIO S.A.			PROMOTORA OPCION S.A.						
	AL 31.12.90		AL 31.12.89	AL 31.12.90		AL 31.12.89	AL 31.12.90		AL 31.12.89	AL 31.12.90		AL 31.12.89				
	EMPRESA	SISTEMA		TOTAL	EMPRESA		SISTEMA	TOTAL		EMPRESA	SISTEMA		TOTAL	EMPRESA	SISTEMA	TOTAL
ACTIVO CORRIENTE																
Caja y Bancos	121,691	13,698	135,389	1,302	3,192	31,483	34,675	821	5	—	5	1,236	69,402	81,756	151,158	3,086
Valores Negociables	—	—	—	—	—	—	—	—	—	—	—	—	—	—	—	—
Cuenta por Cobrar Asociados	206,106	1,662,779	1,868,885	2,705	—	35,556	35,556	287	—	538,732	538,732	11,566	73,612	448,947	522,559	8,048
Otras Cuentas por Cobrar	18,091	34	18,125	208	12,182	—	12,182	136	83,447	435,540	518,987	8,852	18,013	45,544	63,557	2,132
Filiales y Afiliadas	—	—	—	—	—	—	—	50	—	—	—	4,170	—	—	—	—
Existencias	—	21,517	21,517	487	—	9,090	9,090	—	—	—	—	—	—	—	—	—
Gastos Pagados por Anticipado	6	—	6	15	9,027	—	9,027	48	1,568	—	1,568	153	2,876	—	2,876	89
<b>TOTAL ACTIVO CORRIENTE</b>	<b>345,894</b>	<b>1,698,028</b>	<b>2,043,922</b>	<b>4,717</b>	<b>24,401</b>	<b>76,129</b>	<b>100,530</b>	<b>1,342</b>	<b>85,020</b>	<b>974,272</b>	<b>1,059,292</b>	<b>25,977</b>	<b>163,903</b>	<b>576,247</b>	<b>740,150</b>	<b>13,355</b>
Cuentas por Cobrar Asoc. a L/Plazo	1,956	15,837	17,793	1,147	—	10,087	10,087	669	—	—	—	—	—	118,470	118,470	75
Otras cuentas por Cobrar a L/Plazo	—	—	—	—	—	—	—	—	—	—	—	—	—	—	—	—
Inversiones	—	—	—	—	—	—	—	—	—	—	—	1	—	—	—	—
Inversiones en Valores	4	—	4	4	3,502	—	3,502	226	—	—	—	—	—	—	—	—
Inmuebles, Maquinaria y Equipo Neto de Depreciación Acumulada	267,922	—	267,922	3,063	10,120	—	10,120	229	8,440	—	8,440	170	16,220	—	16,220	668
Exoneración a asoc. por Recuperar	—	—	—	—	—	—	—	—	—	—	—	—	—	—	—	—
Otros Activos	172	—	172	405	7,825	—	7,825	—	194	—	194	—	114	—	114	211
<b>TOTAL ACTIVO</b>	<b>615,948</b>	<b>1,713,865</b>	<b>2,329,813</b>	<b>9,336</b>	<b>45,848</b>	<b>86,216</b>	<b>132,064</b>	<b>2,466</b>	<b>93,654</b>	<b>974,272</b>	<b>1,067,926</b>	<b>26,148</b>	<b>180,237</b>	<b>694,717</b>	<b>874,954</b>	<b>14,309</b>

NOTA : No se incluye la información financiera de Auto Ahorro S.A. por cuanto a la fecha de presentación se encontraba cancelada.

FUENTE : Estados Financieros Auditados de las Empresas Administradoras de Fondos Colectivos.

ELABORACION : Gerencia de Empresas — Sub-gerencia de Empresas Administradoras de Fondos Colectivos.

CUADRO Nº 27

EMPRESAS ADMINISTRADORAS DE FONDOS COLECTIVOS

BALANCE GENERAL AL 31 DE DICIEMBRE DE 1990

(HISTORICO)  
(En Nuevos Soles)

ACTIVO	FINISTERRE S.A.				FINASER PERU S.A.				COMPAÑIA SECOF S.A.				LA PREVISORA S.A.			
	AL 31.12.90			AL 31.12.89	AL 31.12.90			AL 31.12.89	AL 31.12.90			AL 31.12.89	AL 31.12.90			AL 31.12.89
	EMPRESA	SISTEMA	TOTAL		EMPRESA	SISTEMA	TOTAL		EMPRESA	SISTEMA	TOTAL		EMPRESA	SISTEMA	TOTAL	
ACTIVO CORRIENTE																
Caja y Bancos	34,449	5,236	39,685	904	90	—	90	13	1,777	2,091	3,868	135	913	1,510	2,423	13
Valores Negociables	—	—	—	—	—	—	—	—	—	—	—	—	—	—	—	—
Cuenta por Cobrar Asociados	237,145	200,416	437,561	3,004	1,262	1,894	3,156	19	17,783	17,783	35,566	159	549	549	1,098	70
Otras Cuentas por Cobrar	6,399	—	6,399	92	50	—	50	—	588	310	898	5	2,118	—	2,118	20
Filiales y Afiliadas	—	—	—	—	—	—	—	—	—	—	—	—	—	—	—	—
Existencias	86,490	—	86,490	1,264	—	—	—	—	—	2,330	2,330	34	—	—	—	—
Gastos Pagados por Anticipado	15,171	—	15,171	168	—	—	—	—	—	—	—	13	—	—	—	—
<b>TOTAL ACTIVO CORRIENTE</b>	<b>379,654</b>	<b>205,652</b>	<b>585,306</b>	<b>5,432</b>	<b>1,402</b>	<b>1,894</b>	<b>3,296</b>	<b>32</b>	<b>20,148</b>	<b>22,514</b>	<b>42,662</b>	<b>346</b>	<b>3,580</b>	<b>2,059</b>	<b>5,639</b>	<b>103</b>
Cuentas por Cobrar Asoc. a L/Plazo	467,638	467,638	935,276	6,222	—	—	—	—	29	29	58	58	2,266	2,266	4,532	—
Otras Cuentas por Cobrar a L/Plazo	—	—	—	59	—	—	—	—	—	—	—	—	—	—	—	—
Inversiones	—	—	—	—	—	—	—	—	1,349	—	1,349	—	434	—	434	—
Inmuebles, Maquinaria y Equipo Neto de Depreciación Acumulada	912,783	—	912,783	13,226	139,071	—	139,071	2,040	3,851	—	3,851	37	2,240	—	2,240	34
Exoneración a Asoc. por Recuperar	—	—	—	—	—	—	—	—	—	—	—	—	—	—	—	—
Otros Activos	—	—	—	—	29,374	—	29,374	1	—	—	0	—	177	—	177	—
<b>TOTAL ACTIVO</b>	<b>1,760,075</b>	<b>673,290</b>	<b>2,433,365</b>	<b>24,939</b>	<b>169,847</b>	<b>1,894</b>	<b>171,741</b>	<b>2,073</b>	<b>25,377</b>	<b>22,543</b>	<b>47,920</b>	<b>441</b>	<b>8,697</b>	<b>4,325</b>	<b>13,022</b>	<b>137</b>

FUENTE : Estados Financieros Auditadas de las Empresas Administradoras de Fondos Colectivos.  
ELABORACION : Gerencia de Empresas — Sub-Gerencia de Empresas Administradoras de Fondos Colectivos.

CUADRO Nº 28

EMPRESAS ADMINISTRADORAS DE FONDOS COLECTIVOS

BALANCE GENERAL AL 31 DE DICIEMBRE DE 1990  
(HISTORICO)  
(En Nuevos Soles)

	PANDERO S.A.			PROMASA S.A.			PLAN DE AHORRO PREVIO S.A.			PROMOTORA OPCION S.A.			AL 31.12.89			
	AL 31.12.90		AL 31.12.89	AL 31.12.90		AL 31.12.89	AL 31.12.90		AL 31.12.89	AL 31.12.90		AL 31.12.89				
	EMPRESA	SISTEMA		TOTAL	EMPRESA		SISTEMA	TOTAL		EMPRESA	SISTEMA			TOTAL	EMPRESA	SISTEMA
<b>PASIVO CORRIENTE</b>																
Sobregiro Bancario	2,179	—	2,179	22	4,628	0	4,628	162	—	—	—	7	—	—	—	—
Aporte de Asociados y Rec. del Sistema	—	1,692,614	1,692,614	2,616	—	55,749	55,749	735	—	974,272	974,272	22,085	112	569,742	569,854	11,264
Cuentas por Pagar Comerciales	931	—	931	24	1,284	—	1,284	—	32,302	—	32,302	3,382	856	—	856	336
Otras Cuentas por Pagar	54,178	—	54,178	1,072	16,889	—	16,889	218	6,258	—	6,258	355	20,674	—	20,674	73
Filiales y Afiliadas	—	—	0	—	—	—	—	—	14,661	—	14,661	—	—	—	—	—
<b>TOTAL PASIVO CORRIENTE</b>	<b>57,288</b>	<b>1,692,614</b>	<b>1,749,902</b>	<b>3,734</b>	<b>22,801</b>	<b>55,749</b>	<b>78,550</b>	<b>1,115</b>	<b>53,221</b>	<b>974,272</b>	<b>1,027,493</b>	<b>25,829</b>	<b>21,642</b>	<b>569,742</b>	<b>591,384</b>	<b>11,673</b>
<b>Deudas a largo Plazo</b>																
Aporte de Asociados y Rec. del Sistema	—	16,061	16,061	813	—	29,799	29,799	524	—	—	—	—	65,404	—	65,404	1,978
Filiales y Afiliadas	—	—	—	—	—	—	—	—	—	—	—	—	—	—	—	—
Provisión para Beneficios Sociales Netos	40,565	—	40,565	544	28,772	—	28,772	468	—	—	—	—	3,953	—	3,953	9
<b>TOTAL PASIVO</b>	<b>97,853</b>	<b>1,708,675</b>	<b>1,806,528</b>	<b>5,091</b>	<b>51,573</b>	<b>85,548</b>	<b>137,121</b>	<b>2,107</b>	<b>53,221</b>	<b>974,272</b>	<b>1,027,493</b>	<b>25,829</b>	<b>90,999</b>	<b>569,742</b>	<b>660,741</b>	<b>13,660</b>
Ganancias Diferidas	208,168	—	208,168	946	—	—	0	305	—	—	—	—	72,131	124,975	197,106	—
<b>PATRIMONIO</b>																
Capital	36,236	—	36,236	172	751	—	751	20	30,293	—	30,293	64	638	—	638	1
Excedente de Revaluación	278,775	—	278,775	3,122	—	—	0	264	9,680	—	9,680	172	15,174	—	15,174	635
Reservas	5	—	5	3	2,668	—	2,668	225	54	—	54	11	127	—	127	—
Resultados Acumulados	101	—	101	2	(8,476)	—	(8,476)	(455)	406	—	406	72	1,168	—	1,168	13
<b>TOTAL PATRIMONIO</b>	<b>315,117</b>	<b>—</b>	<b>315,117</b>	<b>3,299</b>	<b>(5,057)</b>	<b>—</b>	<b>(5,057)</b>	<b>54</b>	<b>40,433</b>	<b>—</b>	<b>40,433</b>	<b>319</b>	<b>17,107</b>	<b>—</b>	<b>17,107</b>	<b>649</b>
<b>TOTAL PASIVO Y PATRIMONIO</b>	<b>621,138</b>	<b>1,708,675</b>	<b>2,329,813</b>	<b>9,336</b>	<b>46,516</b>	<b>85,548</b>	<b>132,064</b>	<b>2,466</b>	<b>93,654</b>	<b>974,272</b>	<b>1,067,926</b>	<b>26,148</b>	<b>180,237</b>	<b>694,717</b>	<b>874,954</b>	<b>14,309</b>

FUENTE : Estados Financieros Auditados de las Empresas Administradoras de Fondos Colectivos.  
ELABORACION : Gerencia de Empresas — Sub-gerencia de Empresas Administradoras de Fondos Colectivos.

**CUADRO N° 29**  
**EMPRESAS ADMINISTRADORAS DE FONDOS COLECTIVOS**  
**BALANCE AL 31 DE DICIEMBRE DE 1990**  
**(HISTORICO)**  
**(En Nuevos Soles)**

	FINISTERRE S.A.				FINASER PERU S.A.				COMPAÑIA SECOF S.A.				LA PREVISORA S.A.			
	AL 31.12.90			AL 31.12.89	AL 31.12.90			AL 31.12.89	AL 31.12.90			AL 31.12.89	AL 31.12.90			AL 31.12.89
	EMPRESA	SISTEMA	TOTAL		EMPRESA	SISTEMA	TOTAL		EMPRESA	SISTEMA	TOTAL		EMPRESA	SISTEMA	TOTAL	
<b>PASIVO CORRIENTE</b>																
Sobregiro Bancario	9580	—	9,580	348	—	323	323	—	325	—	325	3	—	—	—	—
Aporte de Asociados y Rec. del Sistema	—	143,199	143,199	1,644	—	1,073	1,073	10	—	18,648	18,648	209	—	2,059	2,059	41
Cuentas por Pagar Comerciales	20,732	—	20,732	97	1,255	—	1,255	—	445	789	1,234	7	—	—	—	—
Otras Cuentas por Pagar	65,319	—	65,319	624	1,061	—	1,601	14	1,598	(1,403)	195	26	1,120	—	1,120	38
Filiales y Afiliadas	—	—	—	—	—	—	—	—	—	—	—	—	—	—	—	—
<b>TOTAL PASIVO CORRIENTE</b>	<b>95,631</b>	<b>143,199</b>	<b>238,830</b>	<b>2,713</b>	<b>2,316</b>	<b>1,396</b>	<b>3,712</b>	<b>24</b>	<b>2,368</b>	<b>18,034</b>	<b>20,402</b>	<b>245</b>	<b>1,120</b>	<b>2,059</b>	<b>3,179</b>	<b>79</b>
Aporte de Asociados y Rec. del Sistema	—	334,132	334,132	3,836	—	—	—	—	—	4,119	4,119	29	—	2,266	2,266	—
Filiales y Afiliadas	—	—	—	—	—	—	—	—	—	—	—	—	—	—	—	—
Provisión para Beneficios Sociales Neto	307,042	—	307,042	1,720	31,637	—	31,637	18	4,281	—	4,281	25	1,500	—	1,500	8
<b>TOTAL PASIVO</b>	<b>402,673</b>	<b>477,331</b>	<b>880,004</b>	<b>8,269</b>	<b>33,953</b>	<b>1,396</b>	<b>35,349</b>	<b>42</b>	<b>6,649</b>	<b>22,153</b>	<b>28,802</b>	<b>299</b>	<b>2,620</b>	<b>4,325</b>	<b>6,945</b>	<b>87</b>
Ganancias Diferidas	702,543	—	702,543	4,444	1,508	—	1,508	7	17,930	—	17,930	117	2,815	—	2,815	35
<b>PATRIMONIO</b>																
Capital	12,240	—	12,240	655	—	—	0	—	250	—	250	—	150	—	150	1
Excedente de Revaluación	836,060	—	836,060	11,930	134,782	—	134,782	2,016	2,110	—	2,110	32	1,936	—	1,936	13
Reservas	—	—	—	—	10	—	10	—	—	—	—	—	2	—	2	—
Resultados Acumulados	2,518	—	2,518	(359)	92	—	92	8	(1,172)	—	(1,172)	(7)	1,174	—	1,174	1
<b>TOTAL PATRIMONIO</b>	<b>850,818</b>	<b>—</b>	<b>850,818</b>	<b>12,226</b>	<b>134,884</b>	<b>—</b>	<b>134,884</b>	<b>2,024</b>	<b>1,188</b>	<b>—</b>	<b>1,188</b>	<b>25</b>	<b>3,262</b>	<b>—</b>	<b>3,262</b>	<b>15</b>
<b>TOTAL PASIVO Y PATRIMONIO</b>	<b>1,956,034</b>	<b>477,331</b>	<b>2,433,365</b>	<b>24,939</b>	<b>170,345</b>	<b>1,396</b>	<b>171,741</b>	<b>2,073</b>	<b>25,767</b>	<b>22,153</b>	<b>47,920</b>	<b>441</b>	<b>8,697</b>	<b>4,325</b>	<b>13,022</b>	<b>137</b>

**FUENTE** : Estados Financieros Auditados de las Empresas Administradoras de Fondos Colectivos.  
**ELABORACION** : Gerencia de Empresas — Sub-Gerencia de Empresas Administradoras de Fondos Colectivos.

**CUADRO N° 30**  
**ESTADO DE GANANCIAS Y PERDIDAS DE LAS EMPRESAS ADMINISTRADORAS DE FONDOS COLECTIVOS**  
**(HISTORICO)**  
**AÑO 1990**  
**(En Nuevos Soles)**

	PANDERO S.A.	PROMASA S.A.	PLAN DE AHORRO PREVIO S.A.	PROMOTORA OPCION S.A.	TOTAL PANDEROS
<b>INGRESOS</b>					
Cuota de inscripción	81,422	69,711	76,748	—	227,881
Cuota de administración	101,316	33,934	112,866	(1) 122,122	370,238
Cuotas multadas	483	7	31,335	—	31,825
Otros ingresos operacionales	43,775	6,533	50,560	9,672	110,540
<b>UTILIDAD BRUTA</b>	<b>226,996</b>	<b>110,185</b>	<b>271,509</b>	<b>131,794</b>	<b>740,484</b>
<b>GASTOS</b>					
Gastos de venta	(84,910)	(89,874)	(2) (280,396)	(85,743)	(540,923)
Gastos de administración	(158,120)	(66,099)	—	(48,050)	(272,269)
	(243,030)	(155,973)	(280,396)	(133,793)	(813,192)
<b>UTILIDAD (PERDIDA) OPERATIVA</b>	<b>(16,034)</b>	<b>(45,788)</b>	<b>(8,887)</b>	<b>(1,999)</b>	<b>(72,708)</b>
<b>OTROS INGRESOS (EGRESOS)</b>					
Ingresos financieros	16,160	21,681	—	928,049	965,890
Gastos financieros	(25)	(2,420)	(454)	(922,410)	(925,309)
Ingresos varios	—	5,180	11,035	763	16,978
Gastos varios	—	—	—	—	0
	16,135	24,441	10,581	6,402	57,559
Utilidad antes de Participaciones e Impuesto a la Renta	101	(21,347)	1,694	4,403	(15,149)
Participaciones	—	—	—	—	0
Impuesto a la Renta	—	—	(1243)	(3,150)	(4,393)
<b>UTILIDAD (PERDIDA) NETA</b>	<b>101</b>	<b>(21,347)</b>	<b>451</b>	<b>1,253</b>	<b>(19,542)</b>

(1) Incluye Cuotas de Inscripción.

(2) Incluye Cuotas de Administración.

**FUENTE** : Estados Financieros Auditados de las Empresas Administradoras de Fondos Colectivos.

**ELABORACION** : Gerencia de Empresas - Sub Gerencia de Empresas Administradoras de Fondos Colectivos.

**CUADRO Nº 31**  
**ESTADO DE GANANCIAS Y PERDIDAS DE LAS EMPRESAS ADMINISTRADORAS DE FONDOS COLECTIVOS**  
**(HISTORICO)**

**AÑO 1990**  
**(En Nuevos Soles)**

	FINISTERRE S.A.	FINASER PERU S.A.	LA PREVISORA S.A.	COMPAÑIA SECOF S.A.	TOTAL SERV. FUNERARIOS
<b>INGRESOS</b>					
Prestación de Servicios	789,940	—	4,530	22,403	816,873
Cuota de Administración	553,521	3,638	—	—	557,159
Oros Ingresos Operacionales	5,714	—	3,774	—	9,488
	1,349,175	3,638	8,304	22,403	1,383,520
Costos de ventas	(677,765)	—	—	—	—
<b>UTILIDAD BRUTA</b>	<b>671,410</b>	<b>3,678</b>	<b>8,304</b>	<b>22,403</b>	<b>1,383,520</b>
<b>GASTOS</b>					
Gastos de Venta	(441,910)	—	(806)	(14,209)	(456,925)
Gastos de Administración	(234,828)	(3,678)	(7,372)	(9,417)	(255,295)
	(676,738)	(3,678)	(8,178)	(23,626)	(712,220)
<b>UTILIDAD (PERDIDA) OPERATIVA</b>	<b>(5,328)</b>	<b>(40)</b>	<b>126</b>	<b>(1,223)</b>	<b>671,300</b>
<b>OTROS INGRESOS (EGRESOS)</b>					
Ingresos Financieros	4,697	4	249	2	4,952
Gastos Financieros	(8,006)	(521)	(49)	(34)	(8,604)
Ingresos Varios	11,155	769	1,469	96	13,489
Gastos Varios	—	(62)	(124)	(13)	(199)
	7,846	190	1,551	51	9,638
Utilidad antes de Participaciones e Impuesto a la Renta	2,518	150	1,677	(1,172)	3,173
Participaciones	—	—	—	—	0
Impuesto a la Renta	—	(52)	(503)	—	(555)
<b>UTILIDAD (PERDID) NETA</b>	<b>2,518</b>	<b>98</b>	<b>1,174</b>	<b>(1,172)</b>	<b>2,618</b>

**FUENTE** : Estados Financieros Auditados de las Empresas Administradoras de Fondos Colectivos  
**ELABORACION** : Gerencia de Empresas - Subgerencia de Empresas Administradoras de Fondos Colectivos.